



InfoGozd - Skrbno z gozdom

Št. 10, letnik 2 (2021)

Naslov

InfoGozd – Skrbno z gozdom

Datum objave spletne publikacije

31. oktober 2021

Založnik

Gozdarski inštitut Slovenije,
Oddelek za gozdno tehniko in ekonomiko, Večna pot 2, 1000 Ljubljana
Telefon: +386 (0)1 200 78 17

Odgovorni urednik

Matevž Triplat

Odgovorna oseba

dr. Nike Krajnc

Tehnični urednik

Jaša Saražin, Urban Žitko

ISSN številka

2738-5035

<https://wcm.gozdis.si/>

Vsebina

Moja prva izkušnja s sečnjo, pravilom in odkupom lesa	4
Nova podoba spletne strani WoodChainManager	15
Stanje na trgu okroglega lesa in lesnih proizvodov v Sloveniji v letih 2020 in 2021	21

Moja prva izkušnja s sečnjo, pravilom in odkupom lesa

Jurij Obreza, lastnik gozda

Objavljeno na spletu 10.10.2021



Prva izkušnje lastnika gozda s sečnjo, pravilom in odkupom lesa.

V mesecu januarju leta 2018 me je teta zaprosila, da v skladu z dvema odločbama o odobritvi poseka izbranih dreves in v skladu z odločbo o izvedbi sanitarne sečnje in preventivnih varstvenih del Zavoda za gozdove Slovenije poskrbim za sečnjo, spravilo in odkup odkazanih dreves, v zameno pa bom

prejel 10 % nagrade od dobička, to je od razlike med prihodkom od prodaje in celotnim stroškom, ki se nanaša na sečnjo in spravilo lesa.

Zgoraj omenjene tri gozdarske odločbe so se nanašale na drevesa na dveh gozdnih parcelah v občini na Dolenjskem, vsaka od teh dveh pa se nahaja v drugi krajevni enoti Zavoda za gozdove Slovenije. V prvem primeru, za potrebe tega prispevka ga bom imenoval Veliki gozd, je gozdar odkazal sanitarno sečnjo in malodane golosek (večina hrasta naj bi bilo sodeč po odločbi oslabelega), v primeru drugega gozda, imenoval ga bom Mali gozd, pa je gozdar za posek odkazal manjše število dreves različnih vrst.

Veliki gozd, ki se nahaja ob rimski cesti, predstavlja približno 1 hektar veliko danes praktično v celoti izsekano gozdno zemljišče, po pripovedovanju mojega deda in staršev je bilo tu nazadnje sekano v začetku 80' let prejšnjega stoletja in sicer sta moj ded in oče takrat žagala le smreke. Glede na debelost in številčnost preostalih smrek in hrastov ter glede na starost hrastov, velika večina jih je po štetju letnic štela med 80 in 150 let, večje sečnje v času po drugi svetovni vojni tu ni bilo. Pristojni gozdar je zaradi napada insektov za posek v Velikem gozdu najprej v novembru 2017 odkazal 25,47 m³ smrek (odločba o izvedbi sanitarne sečnje in preventivnih varstvenih del v gozdovih), v januarju 2018 pa po odločbi o odobritvi poseka še skupno 271,53 m³ drevja, od tega 131,44 m³ hrasta (maklen, cer in graden, ki je prevladoval), 74,75 m³ gabra, 64,51 m³ smreke in 0,83 m³ bukve, vse bruto. V primeru hrasta je od 131,44 m³ hrast debelinskih razredov nad 30 cm predstavljal približno 100 m³, v primeru smreke, pa so smreke debelinskih razredov nad 30 cm predstavljale približno 58 m³, od tega jih je bilo približno 38 m³ v debelinskem razredu nad 49 cm, vse to bruto. Preden sem se lotil sečnje v Velikem gozdu, sem se podučil o mejah parcele in gozd večkrat ob mejah in počez obhodil (nazadnje sem bil tam z dedom, ko sem bil še otrok), saj sem le-te moral nato pokazati vsem sekačem/odkupovalcem oglednikom in od mejaša in njegovega soseda pridobiti soglasji za spravilo lesa skozi njun gozd, kar na koncu niti ni bilo tako pomembno, saj je bila večina lesa odpeljana po drugi poti.



Oznake mej

Iskanja izvajalca sečnje in spravila sem se v začetku leta 2018 lotil tako, da sem opravil poizvedbe pri lokalnih izvajalcih na podlagi priporočil gozdarjev, mojega sošolca in s pomočjo portala Moj Gozdar. Pridobil sem dve ponudbi za 15 EUR/m³ posekanega drevja in eno za 17 EUR/m³. Ker sta prva dva ponudnika hkrati hotela izvesti tudi odkup oziroma sečnje v roku iz odločbe za sanitarno sečnjo ne bi mogla izvesti, jaz pa bi zato lahko imel težave z inšpektorjem, sem se odločil za dražjega, ki sem ga našel na portalu Moj Gozdar. Tega izvajalca bom za potrebe tega prispevka imenoval Vladi. Pripravil sem pogodbo o sečnji in spravilu, ki sem jo Vladiju posredoval, on mi je po telefonu predlagal manjše spremembe, ki sem jih sprejel, nakar sva jo oba podpisala.

Z Vladijem sva se v pogodbi, pa tudi ustno, dogovorila tudi za datum sečnje, a ko sem se iz Ljubljane na dogovorjeni dan, v pričakovanju, da bom videl rezultate sečnje, pripeljal v Veliki gozd, me je čakalo presenečenje, saj Vladi z delom še ni pričel, o tem pa me ni obvestil, čeprav je vedel, da se bom s tem namenom pripeljal iz Ljubljane. Obdržal sem mirno kri in se dogovoril za nov termin sečnje, Vladi pa mi je nato še najmanj dvakrat z »jutri zgodaj zjutraj pričnemo« obljubil, da bo s sečnjo pričel na novo dogovorjeni datum, a se dogovora ni držal, zato sem se še nekajkrat v Veliki gozd iz Ljubljane pripeljal zastonj, preden je bila sečnja dejansko opravljena. O samem datumu dejanske sečnje v naprej nisem bil obveščen, telefonski klic sem prejel po koncu sečnje, gozdno zemljišče je Vladi milo rečeno pustil neurejeno, hlode pa je odstavil na mesto, ki ga nisva dogovorila. Na mojo srečo lastnik tega gozda v svoj gozd ne zaide prav pogosto, saj z odstavo lesa ni bilo nobenih težav.

Vladi mi je za odkup predlagal podjetje X, v katerem dela njegov prijatelj, a pogodbe in odkupa nismo dogovorili, saj mojih predlogov k pogodbi, da me je o času meritev in odvoza lesa dolžan obvestiti, potencialni kupec ni sprejel. Sam tudi nisem soglašal s predlagano določbo, ki predvideva zgolj tehtanje in izmero pri končnem kupcu, za katerega predvidevam, da je v Italiji, saj to omogoča »izginotje« dela pošiljke lesa, za kar pa sam še vedel ne bi, saj tehtalnega lista s kamionske ceste v Sloveniji sodeč po pogodbenih določbah nikoli niti videl ne bi.

Ker Vladi pogodbene obveznosti z izjemo sanitarne sečnje kljub pozivom ni opravil v dogovorjenem roku, sem poiskal novega izvajalca sečnje, ki ima doma žago in me je uspel prepričati, da mu les tudi prodam. Imenoval ga bom Tomaž. Moja teta ga je učila v osnovni šoli in mi ga je priporočila. Ko si je Tomaž gozd ogledoval, mi je povedal, da naj bi policija Vladija sredi noči zasačila, ko je odvažal les iz državnih gozdov.

Kljub mojemu prigovarjanu, da poseka vse odkazano drevje, sva se s Tomažem zaradi njegovega nasprotovanja, da bo listavce posekal nazadnje, dogovorila, da bo najprej posekal zgolj smreke. Delo je opravil na dogovorjeni dan, veje pa je pospravil na kupe. Sporočil mi je tudi datum in uro izmere in odvoza smrekovih hlodov. Ko sem prišel na mesto odvoza, me je presenetil, ko mi je v roke dal papir in svinčnik ter me prosil, da si zapisujem debeline smrekovih hlodov, ki jih bo on izmeril. Pojasnil mi je še, koliko centimetrov bo pri vsaki izmeri odbil zaradi lubja, ki ga je potrebno kasneje odstraniti. Nalogo sem sprejel, Tomaž pa je pričel z merjenjem. Bralec, ki ima na tem področju izkušnje, bo vedel, kaj sledi. Tomaž se je meritev lotil s tako naglico kot da bi doma imel na smrt bolnega sorodnika, ki so mu štete ure, izmerjene debeline pa je vpijoč sporočal avtorju tega članka, tako, da se mi je na trenutke zdelo, da on prej izmeri debelino hloda kot pa jo jaz uspem zapisati na papir.

Tomaž je odkupil 55,7 m³ izmerjenih smrekovih hlodov, ki jih je sam posekal in nato v moji prisotnosti izmeril in nato še (po moji preverbi brez večjih napak) tudi izračunal prostornino. Za smrekovo hlodovino je v času od junija 2018 do marca 2019 plačal od 40 do 70 EUR po kubičnem metru, smrekov les za celulozo pa je odkupil po ceni 30 EUR po kubičnem metru. Teh 55,7 m³ je odkupil po skupni ceni 3500 EUR, od česar pa je potrebno odšteti še strošek sečnje in spravila, ki je bil 15 EUR/m³. Odkupne cene so v okvirih javno dostopnih podatkov o povprečnih odkupnih cenah za navedeni les oziroma so le tem enake. Tudi volumen prodanega lesa ob upoštevanju dejstva, da Tomaž ni posekal vseh smrek kot je bilo dogovorjeno, ampak je to v letošnjem letu opravil Gašper, z le nekaj odstotnim odstopanjem odgovarjajo prostornini lesa iz odločbe.

Nekaj dni zatem, ko je Tomaž opravil s sečnjo, spravihom in odkupom, se mi je po več mesecih, to je bilo že sredi leta 2019, po telefonu oglasil Vladi. Dejal je, da je pripravljen pričeti s sečnjo. Ko sem mu povedal, da je zamudil vse pogodbene roke ter, da sem zaradi tega poiskal novega izvajalca, je name pričel vpiti, grozil mi je, da me bo obiskal na domu in z menoj fizično obračunal, ko pa sem mu dejal, da pogodbe kljub opozorilom ni upošteval, pa mi je dejal, da se na pogodbo »poščije«.

Ker me je Vladi od izvedbe sanitarne sečnje, ki jo je izvedel zadnji dan pred zapadlostjo roka iz odločbe o sanitarni sečnji, malodane ignoriral in mi niti računa za sanitarno sečnjo ni izstavil, plačila za sečnjo od mene sploh ni prejel (gre za cca 300 EUR) in mu za to, da bi plačilo prejel, očitno ni bilo kaj prida mar. Vsak pogovor o izvedbi sečnje preostalega drevja po izvedbi sanitarne sečnje je namreč obrnil na temo odkupa gozdne parcele (za 1 m² gozdnega zemljišča mi je ponujal 0,6 EUR), sam pa sem se ves čas branil in se trudil pogovor preusmeriti nazaj na prvotno temo.

Za sečnjo v Malem gozdu sem po priporočilu mojega sošolca izbral sekača z imenom Milijan, s katerim sva se ustno dogovorila za 15 EUR/m³ stroška sečnje. To je bilo v mesecu februarju leta 2018, še preden sem za sečnjo v Velikem gozdu najel Vladija. Najprej sem Miljanu pokazal Mali in Veliki gozd, on pa se je odločil, da bo najprej žagal v Malem gozdu. Kmalu potem, ko sva se prvič srečala, mi je

pojasnil, kako zahtevno je delo v gozdu, da bo zaradi poškodbe delo opravil težko oziroma z zamudo ter, da ima željo, da les tudi odkupi. Ker ga je moj sošolec priporočil, sem mu zaupal sečnjo, spravilo in odkup. V primeru Malega gozda gre za gozdno zemljišče v približni velikosti 19 arov, kjer je bila v letu 2006 na manjšem delu že izvedena sanitarna sečnja zaradi lubadarja. Tu je gozdar za posek konec novembra 2017 odkazal 17,38 m³ smrek, 2,25 m³ bukev, 1,12 m³ bora, 0,66 m³ hrasta in 0,05 m³ gabra. 9.92 m³ smrek je predstavljalo smreke v debelinskem razredu premera preko 49 cm, 4,37 m³ smrek pa je predstavljalo smreke debelinskega razreda od 40 do 49 cm. Miljan mi datuma, ko je s sečnjo pričel ni sporočil, me pa je poklical, ko je s sečnjo, ne pa tudi s spravilom, že zaključil, da mi je pokazal opravljeno delo in domnevne napake na že požaganih in ob štorih ležečih smrekah nad katerimi je tožil. Največja zanimivosti v primeru sečnje, spravila in odkupa lesa v Malem gozdu pa je, da mi Miljan, s katerim pogodbe nisva dogovorila, za razliko od vseh ostalih izvajalcev v zvezi s sečnjo ali odkupom ni izstavil niti enega dokumenta, moji teti pa je na bančni račun za zgoraj navedeni les nakazal 658 EUR. O spravilu in odvozu oziroma izmeri in prodaji lesa me Miljan prav tako ni obvestil. To je bil sicer prvi del moje izkušnje z gozdarskim poslom.

Potem, ko je bil posel z Miljanom v Malem gozdu in Vladimirjem in Tomažem v Velikem gozdu zaključen, sem se, še vedno precej neizkušen, lotil sečnje listavcev v Velikem gozdu. Tomaž mi je za listavce po odbitku stroška sečnje ponudil 1000 EUR, a sečnje sam ni hotel opraviti in je za to predlagal sekača, ki pa ga nisem izbral. Miljan, za katerega sem zaradi najinega sodelovanja na drugem področju, na katerem je potreboval mojo pomoč, tedaj verjel, da sva malodane postala prijatelja, mi je za preostali les v Velikem gozdu ponudil 1500 EUR. Ker je ponudil več kot Tomaž, sem ponudbo sprejel. To je bilo nekje v drugi polovici leta 2019. Ker pa se mi Miljan, vsaj v zvezi s sečnjo več kot mesec dni ni javil, sem ga s tem v zvezi nato klical najmanj enkrat vsakih 14 dni in ga prosil, da sečnjo opravi. Enkrat naj bi imel težave z zdravjem, drugič naj bi se ponesrečil, ker se je vdrl strop in mu padel na hrbet, tretjič stroj ni bil izpraven in podobno. Tik pred novim letom, konec decembra leta 2019 mi je predlagal, da mi vroči 1000 EUR, če pa bi se izkazalo, da bo izkupiček od lesa večji, pa mi bo naknadno izročil še preostali denar, predvidoma največ 500 EUR, saj ta les menda kaj več naj niti ne bi bil vreden. Čeprav je bilo to v nasprotju z mojimi izračuni in tem, kar mi je povedal gozdar, sem denar sprejel, ker sem Miljanu verjel. Predvsem zato, ker sem njemu in njegovi partnerki dotlej že nekajkrat pomagal, ko sta imela težave.

Minevali so meseci, naokoli je bilo eno leto in Miljan še vedno ni opravil sečnje. Vsakič je imel za to, da drevja ni posekal, nov, še boljši, izgovor. Je pa konec septembra 2020 v Malem gozdu po takrat novoizdani odločbi o o izvedbi sanitarne sečnje, ker sta se podrli dve smreki v skupnem bruto volumnu 2,12 m³, le te na mojo prošnjo nemudoma oklestil, razžagal in odkupil. Za smreki mi je brez podlage v dobavnici ali drugem dokumentu ponudil 60 EUR. Ker mi denarja ni dal, sem mu namesto 1000 EUR v letošnjem letu vrnil 940 EUR kot bom to opisal v nadaljevanju.

Pozimi za Božič leta 2020 sem po pošti prejel ponudbo sekača iz ljubljanskega območja po imenu Gašper, kar ni njegovo pravo ime. Po Gašperjevih, zame skrajno neugodnih, predpostavkah naj bi šlo v Velikem gozdu zgolj za les slabe kakovosti (slaba drva, ostali trdi listavci). Po podpovprečni odkupni ceni in ob upoštevanju oderuške cene sečnje, bi, če bi sečnjo in odkup opravil Gašper, lahko prejel vsaj 2000 EUR. Nemudoma sem sestavil pogodbo, Gašper pa jo je, sicer nerad, vsaj tak je bil moj občutek, podpisal. Vedel sem, da je cena sečnje 20 EUR/m³ oderuška, saj je Veliki gozd tik ob rimski cesti, vedel sem, da si bo zagotovo vzel nenapisano posredniško provizijo oziroma les naprej dražje prodal ter, da so odkupne cene lesa zato nizke, a sem ponudbo glede na vse ostale ponudbe lokalnih izvajalcev, ki so bile še slabše, sprejel.

Še pred sečnjo sem moral gozdarja zaprositi za ponovno označbo drevja, saj stare oznake ponekod niso bile več vidne. Listavce in preostalih 11,2 m³ smrek neto je Gašper posekal v zgolj dveh tednih po podpisu pogodbe, kar mi je bilo v olajšanje, saj je bil datum zapadlosti odločbe o poseku že blizu. O

datumu in uri nakladanja in izmere oziroma tehtanja me je Gašper vselej obvestil in sem pri vsem tem bil tudi osebno prisoten, prejel sem vse dobavnice, tehtalne in odkupne liste. V času tehtanja ali izmere je Gašper vsakič spisal dve dobavnici, prvo zame, drugo, ki ni bila za moje oči, pa za končnega odkupovalca. Tako je na primer gabrov les, ki je bil prepeljan v Italijo, od mene odkupil po ceni 38 EUR/m³, prodal pa ga je za 47 EUR/m³, od mene pa je nato zahteval še dogovorjenih 20 EUR/m³ za sečnjo. Strategija, ki ji je bil tudi Gašper zvest, je bilo tarnanje na račun zahtevnosti del v gozdu, s tem povezanih stroškov, možnostmi poškodb, nedonosnostjo posla, težavami z zaposlenimi ali ženo in podobno. Sam sem to le s težavo poslušal, ker sem se skušal fokusirati na nalaganje, tehtanje, merjenje debeline hlodov ali pa na podatke, ki jih je vnašal v dobavnico.



Nalaganje gabra

Več je bilo pritoževanja, jamranja in igranja vloge žrtve, bolj sem se zavedal, da je kljub oderušnemu dogovoru v ozadju še nekaj drugega. To, da Gašper hrastove hlode odkupuje po ceni, ki je precej nižja od povprečne tržne cene in jih nato proda po ceni, ki je enaka ali nekoliko višja od povprečne tržne cene, sem vedel. Vedel sem tudi, da ves les, ki za hlode ni primeren, kupuje kot slaba drva ali drug okrogel industrijski les, pa še to po nizki ceni, zame ni ugodno. Ko je bil praktično ves les prodan, ostalo je le še za približno 30 m³ mešanega lesa listavcev, pa mi je Gašper dejal, da mi za ta les ne bo nič plačal ter, da ga bo dal zmlati, če sam ne najdem odkupovalca. To je bilo v nasprotju s pogodbenimi določili. Ne glede na to, sem dejal, da bom poizkusil sam najti odkupovalca. Potem, ko sem preostali les fotografiral in opravil številne poizvedbe pri potencialnih odkupovalcih, sem ugotovil, da je Gašper najslabši les najnižjih debelinskih razredov, ki je bil razmetan na štirih različnih lokacijah

pustil tam ležati, čeprav bi moral poskrbeti za to, da bi bil ta les na kamijone naložen vmes oziroma skupaj z že odpeljanim lesom. Po ogledu fotografij, je eden izmed potencialnih odkupovalcev skladišča preostalega lesa komentiral s »kateri mesar pa je to pustil?«.

Prva konkretna ponudba, ki sem jo od lokalnega odkupovalca na podlagi ogleda prejel za preostalih cca 30 m³ lesa, je bilo 500 EUR. To ponudbo sem zavrnil, sprejel pa sem ponudbo Jožeta, s katerim sva se dogovorila za odkupno ceno 35 EUR/m³ za drva oziroma 24 EUR/m³ za celulozni les, na koncu je vse skupaj nanese na 815,30 EUR oziroma 25,18 m³ mešanega hrastovega in gabrovega lesa najnižjih debelinskih razredov. Da sem poskrbel, da je Jože les odpeljal in odplačal ter, da sem Jožeta našel, je trajalo približno mesec dni. Ves ta čas pa me je najmanj enkrat na teden klical Gašper, ki je skrbno poizvedoval, če sem les že prodal in po kakšni ceni. Gašper je od mene terjal 600 EUR za strošek sečnje preostanka lesa, ki ga je po njegovi oceni bilo 30 m³, seveda, pod pogojem, da bi jaz uspel ta les prodati. Ocena volumna je bila blizu pravi, saj je po odvozu omenjenih 25,18 m³ lesa ob rimski cesti ostalo še cca 6-10 m³ lesa, ki ga Jožetov sodelavec na polni šleper ni mogel naložiti. Ko sem poskrbel za prodajo večine preostalega lesa, sem preučil Gašperjeve odkupne bloke. Opazil sem, da je Gašper teže lesa s pretvornikom 1.2 in 1.3 pretvoril v kubične metre. Nato sem izračunal zneske, ki mi jih Gašper dolguje zaradi »napačne« pretvorbe. Odločil sem se, da pravilnost uporabe pretvornikov pred soočenjem z Gašperjem preverim pri gozdarju in pri strokovnjakinji za lesno ekonomiko, ki sta moj sum na nepravilnost potrdila. Z uporabo napačnih pretvornikov me je Gašper skušal ogoljufati za približno 300 EUR. Sporočil sem mu, da sem večino preostalega lesa prodal, da je preostalih cca 6-10 m³ lesa njegovih ter, da mu 600 EUR za sečnjo preostalih cca 30 m³ lesa ne bom plačal, ker se je »zmotil« pri pretvorbi teže v prostornine in da bova to s kompenzacijo poračunala s tem, da bo preostalih 6 - 10 m³ lesa njegovih. Gašper se je nezadovoljno branil, da se ni zmotil ter, da mu za stroške sečnje pripada plačilo. Kmalu po mojem klicu me je Gašper sam poklical po telefonu, zahteval 600 EUR ter mi obljubil mnenje Zavoda za gozdove Slovenije (ZGS), ki bo njemu v prid, sam pa sem mu odvrnil, da pri svojem vztrajam najmanj do prejema obljubljenega mnenja. Ki pa ga nikdar ni bilo, preostalih 6 - 10 m³ lesa, ki sem mu jih prepustil, pa Gašper vse do danes ni odpeljal. Nazadnje me je pred nekaj tedni klical, da bi me prosil za nasvet pri sestavi pogodbe za prodajo solastniškega deleža čolna ter mi, šele ko sem o tem povprašal, dejal, da bo preostalih 6 -10 m³



Preostanek lesa

Ko sem v aprilu letos opravljal kontrolo sečišča po Gašperjevem poseku, sem opazil, da je Gašper pri vleki hlodov poškodoval 8 mejaševih smrek ter, da je njegov mejaš, ki je imel poškodovano eno večje drevo, po novi vlaki, ki poteka po njegovem delu gozdne parcele, naložil kamne, vejo in poleno in nanje, na skalo in na eno debelejšo smreko s krvavo rdečo barvo s čopičem napisal »NE«, »PREPOVED« in »NE VLEČI« ter v indijanskem bojnem slogu narisal znake, ki sporočajo prepoved vleke. Čeravno pogodbeno odgovornost za povzročeno škodo nosi Gašper, mi je, ko sem ga z znaki in



Nova vlečna pot po sanitarni sečnji

V času predzadnjega odvoza lesa s strani Gašperja, me je Gašper vprašal, če vem kdo je Janez. Janez je bil Gašperjeva druga stranka v tej dolenjski občini. Gre za ostarelega, a še vedno krepkega kmeta, ki je v 1960-ih kot sekač delal v Nemčiji in je prijatelj brata mojega pokojnega deda. Odločil sem se, da ga obiščem in opozorim na zanj potencialne nepravilnosti, katerih sem bil sam deležen. Nanj sem naletel, ko sem se peljal mimo njegove hiše, ko je ob cesti kosil travo. Tekom pogovora sem izvedel, da se z Gašperjem ni dogovoril niti za strošek sečnje niti za odkupno ceno lesa. Pritožil se je nad neprimerno višino štorov, ki jih je pustil za seboj in mi pojasnil, da je Gašperju zaupal sečnjo ene parcele, sečnje na drugi parceli pa ne bo dovolil. Prosil me je, da mu sestavim pogodbo o poseku in spravi. Zaradi sečnje in prodaje lesa sem govoril tudi z daljno sorodnico iz iste vasi, ki izhaja iz kmetije, ki je pred leti imela preko 40 hektarjev gozdnih površin. Moj ded je nekoč dejal, da po Španovi hosti lahko hodiš ves dan pa si še zmeraj v njej. Njena izjava, naj se čimprej sprijaznim s tem, da bom v najboljšem primeru dobil tretjino dejanske vrednosti lesa, je bila povedna.

Ko je Gašper opravil s sečnjo in je bil odkup za mano, sva z Gašperjem za zabavo tekmovala v ročnem žaganju hrastovih hlodov, nato pa sem obhodil sečišče in na krajše kose razžagal in razprostrl daljša debela in veje, da bi ne ovirala hoje po gozdu, ki so ga že začeli preraščati bukovina in smrečje. Potem sem poklical Miljana in ga povabil na kavo, da mu vrnem 940 od 1000 izročeni EUR. Ker ni vedel, da je sečnja že opravljena, me je vprašal, kdo bo opravil sečnjo in kakšen izkupiček mi je obljubil.

Če imaš v lasti gozd in nameravaš z lesom razpolagati, se posla sama ali sam brez predhodnih izkušenj ni dobro lotiti. Sekači med seboj kar tekmujejo v tem, kako dogovoriti čim manj za lastnika gozda ključnih sestavin posla, kako se izogniti papirnati sledi, v tem, kdo bo na tuj račun več zaslužil, namesto da bi tekmovali v tem, kdo je boljši sekač. Goljufiga je kaznivo dejanje, oderuštvo pa je protipravno, a navedenega kot je razvidno iz te zgodbe ni lahko ugotoviti. Iskanje poštenega sekača ali odkupovalca ni lahko opravilo in malo sem se zmotil, ko zapišem, da je dobrih toliko kolikor je dobrih mačeh.

Na kakšne manipulacije je potrebno paziti oziroma čemu se je potrebno upreti? Poleg že zapsanega in poleg standardnega poduka, ki ga dajejo gozdarji, je potrebno:

- izpogajati primerno ceno stroška sečnje (čeprav je Veliki gozd ob rimski cesti, je marsikateri sekač oglednik neupravičeno tožil nad zahtevnostjo terena zaradi skal in manjše kotanje),
- potrebno je biti pozoren na dajanje napačnih predstav o (ne)kakovosti lesa s strani odkupovalcev,
- pri izmeri je potrebno paziti, da pri meritvah hrastovih hlodov ne prihaja do meritev na zožanih delih hlodov, potrebno je zahtevati tehtalne liste in biti prisoten pri tehtanju,
- sekač mora sečnjo na zahtevo lastnika opraviti ob njegovi navzočnosti in na dogovorjen termin,
- v pogodbo o poseku in spravi je potrebno vnesti morebitne pretvornike iz mase lesa v njegovo prostornino, česar sam nisem storil,
- potrebno se je zavedati, da je (vsaj v mojem primeru je bilo tako) količina lesa, ki jo izmeri odkupovalec (neto količina), zelo podobna količini (lahko gre le za nekaj odstotno odstopanje), ki izhaja iz gozdarske odločbe (bruto količina) in so lahko napovedi sekačev / odkupovalcev o neprimerljivosti bruto in neto količin na račun vej iz trte izvite,
- v izogib težavam z drugimi lastniki je potrebno vnaprej dogovoriti vlake in rampe za spravo lesa, sekač pa mora odgovarjati za morebitno škodo, ki jo pri svojem delu povzroči drugim lastnikom gozda,
- nadalje je potrebno poskrbeti, da sekač gozdno zemljišče za seboj pospravi v skladu z veljavnimi predpisi,
- paziti je potrebno, da se pri prodaji in odvozu lesa manj kakovosten les nalaga in odvaža skupaj

s kakovostnejšim ter,

- da se podatki na dobavnica in računih ali odkupnih listih ujemajo, podatek o približnem volumnu lesa na kamijonu na dobavnici pa je lahko zavajajoč in nepotreben,
- dobro je, če je izvajalec (že) vpisan v portalu MojGozdar, a to ni garancija za njegovo poštenost,
- menim tudi, da se je potrebno upreti morebitnim predlogom v smeri dogovora, da je sekač za sečnjo plačan neposredno s strani (z njim povezanega) odkupovalca.

Če za konec napravim še ekonomski povzetek, je bil v tem konkretnem primeru končni izkupiček od prodaje vsega lesa, to je od prodaje 132,1 m³ hrasta, 109,48 m³ smreke, 74,8 m³ belega gabra, 3,08 m³ bukve in 1,12 m³ rdečega bora (vse bruto) zaokroženo 7500 EUR, to je ob upoštevanju odbitka iz naslova stroškov sečnje in spravila.

Nova podoba spletne strani WoodChainManager

uni.dipl.ing.gozd. Matevž Triplat, Gozdarski inštitut Slovenije, Oddelek za gozdno tehniko in ekonomiko

dr. Nike Krajnc, Gozdarski inštitut Slovenije, Oddelek za gozdno tehniko in ekonomiko

Objavljeno na spletu 20.10.2021



Spletna stran WoodChainManager (WCM) je stopila v novo obdobje in doživela celovito prenovo, ki je sicer še v teku. Pred enim tednom smo na ogled postavili »beta« različico.

Med prvimi novostmi je prenovljen naziv. Staro ime po našem mnenju ne zadostuje širokemu spektru vsebin, ki jih danes ponujamo na spletni strani <https://wcm.gozdis.si>. Po novem je naziv spletne strani WCM – InfoGOZD. Z novim imenom “InfoGOZD” želimo stran približati domačim bralcem in poudariti novičarski - informativni del našega portala. V ponedeljek je stran zaživela na prenovljeni spletni platformi, v novi grafični preobleki in z novimi vsebinami. Nova grafična podoba poleg spremembe naziva vključuje spremembo logotipa, barvne sheme, dopisne elemente in še več. V kolikor boste na spletno stran dostopali preko starega spletnega naslova (wcm.gozdis.si), vas bo samodejno preusmerilo na novo stran. Vabimo vas, da si ogledate novo spletno stran in si zagotovite dostop do aktualnih vsebin.

Stare vsebine smo v celoti ohranili in osvežili

Uspeli smo v novi preobleki predstaviti vse stare vsebine, ki smo jih pripravili v sklopu preteklega projektnega dela:

- Za preliminarno oceno stroškov smo na Gozdarskem inštitutu Slovenije razvili spletno orodje za vizualizacijo proizvodnih verig s spremljajočimi kalkulacijami, ki nastanejo v poslovnem procesu (proizvodnji, storitvi).
- S spletnim orodjem lahko določimo tehnične norme za konkretno delovišče na podlagi predpostavk, ki temeljijo na znanstvenem preučevanju dela, torej s snemanji in meritvami. WCM omogoča poenostavljen način določanja normativov gozdarskih del, pri katerem zadostujejo zgolj podatki o številu dreves, izbranih za sečnjo po drevesnih vrstah in debelinskih stopnjah ter nekaj osnovnih podatkov o tehnologiji in terenskih razmerah. Na podlagi osnovnih podatkov nam orodje samodejno izračuna osnovni čas, porabljen za izdelavo in spravilo dreves izbranih za sečnjo ter maksimalni čas, ki upošteva največje možne bonifikacije (pribitke časa k osnovnemu normativu). Osnovni rezultat je torej časovni interval. Za bolj zahtevne uporabnike je na voljo tudi podrobni izračun časovnega normativa, ki poleg osnovnih podatkov vključuje tudi bonifikacije na te čase (npr. zaradi dodatnih del, zahtevnejših terenskih ali vremenskih okoliščin itd.).
- V sklopu orodij je tudi orodje za pretvarjanje enot. Orodje sicer nima neposredne povezave s stroški, a je vseeno uporaben predvsem v praksi, kjer pri trgovanju z različnimi oblikami lesnih goriv večkrat prihaja do različnih interpretacij »kubika« prodanega lesa. Poleg tega je možno modul uporabiti za primerjavo med lesnimi in fosilnimi gorivi, slednje so pomembne, ko se odločamo o zamenjavi energenta. Modul nam na podlagi znanih podatkov o pretekli porabi (npr. kurilnega olja) poda približno količino potrebnih lesnih goriv. Potrebno je poudariti, da gre za približen izračun energijskih ekvivalentov, ki temelji na enačbi za analitični izračun kurilnosti in faktorjih za preračun v druge enote, ne upošteva pa dejanskega izkoristka kotla.
- Med zadnjimi smo v začetku leta 2021 predstavili spletno orodje / Učni pripomoček za določanje kakovosti posameznega sortimenta. Spletno orodje je namenjeno vsem uporabnikom, ki želijo na priročen način določiti kakovost hlodovine in obenem pridobiti znanje o vrednotenju gozdnih lesnih sortimentov.
- Celovit sistem spremljanja cen, kjer poleg cen lesa spremljamo tudi cene storitev v gozdarstvu (sečnja in spravilo ter prevoz lesa). Celovit sistem smo vzpostavili leta 2017 v sklopu Javne gozdarske službe – GIS, medtem ko smo sistem spremljanja cen posameznih lesnih goriv na trgu razvili v sklopu projekta BiomassTradeCentres II in jih spremljamo po enotni metodologiji že od leta 2011 dalje.
- Vpogled v podatke o deležnikih gozdno-lesnih verig s pomočjo zemljevida Slovenije, kot so ponudniki gozdarskih storitev (sečnja, spravilo, gojenje, žično spravilo, strojna sečnja, izdelava sekancev), primarni proizvajalci lesa (žage, proizvodnja pelet in briket), proizvajalci gozdarske

mehanizacije in strojev, gozdarske trgovine, strokovno-raziskovalne inštitucije,...

- V interaktivni obliki je na voljo zemljevid žagarskih obratov, ki smo ga pripravili v letu 2020, ko smo na Gozdarskem inštitutu Slovenije opravili raziskavo med žagarskimi obrati, z namenom ugotavljanja aktualnega stanja v slovenski žagarski industriji. Glavni cilj raziskave je bil razumeti dinamiko razvoja primarne lesnopredelovalne industrije v Sloveniji, kar bo pripomoglo k oblikovanju učinkovitejših ukrepov in strategij nadaljnega razvoja te panoge.
- Na voljo so informacije o ocenah dejanskih in teoretičnih tržnih potencialov okroglega lesa v slovenskih gozdovih, ki so pomembne za vse akterje, vključene v gozdno-lesne verige. Kakovosten les oziroma hlodi so pomembni za podjetja, ki se ukvarjajo z nabavo, predelavo ali prodajo hlodov; to so predvsem žagarski obrati in proizvajalci furnirja ter proizvajalci vezanih furnirskih plošč. Les slabše kakovosti pa je pomemben predvsem za celulozno in kemično industrijo, proizvajalce lesnih plošč, proizvajalce lesnih goriv in energetska podjetja, ki proizvajajo in tržijo toploto in/ali elektriko, proizvedeno iz lesne biomase.

Poleg širokega nabora orodij in podatkov vam WCM - InfoGOZD ponuja tudi veliko strokovnih vsebin s področja gozdne tehnike in ekonomike, ki jih pripravljamo tedensko v sklopu aktualnih novic in mesečno v obliki strokovnih in znanstvenih prispevkov. Pomemben vsebinski del predstavlja tudi priročnik za lastnike gozdov. Priročnik, ki je pred vami, je zbirka koristnih informacij in raziskovalnih spoznanj, ki smo ga raziskovalci Gozdarskega inštituta Slovenije pridobivali in nadgrajevali skozi čas. Priročnik predstavlja zbirko usmeritev in napotkov za lastnike gozdov ter za deležnike vzdolž gozdno-lesnih vrednostnih verig.

Novo: nabor koristnih informacij s strokovno utemeljenimi obrazložitvami

Pripravili in objavili smo Kazalnike gospodarjenja z gozdovi. Priprava metodologije, izbor ter opis kazalnikov je rezultat projekta "Razvoj kazalcev in metodologije spremljanja ponudbe gozdarskih storitev (V4-1812)". Kazalniki gospodarjenja z gozdovi napovedujejo in nakazujejo stanje ter nakazuje razvoj gospodarjenja z gozdovi v Sloveniji. Kazalniki so predvsem količinski ali kakovostni podatki in so tako lahko pomembno orodje pri oblikovanju politik. Na gospodarjenje z gozdovi gledamo iz različnih zornih kotov, zajeti so tako okoljski kot socialni in ekonomski vidiki. Pri pripravi metodologije za izbor in prikaz kazalnikov gospodarjenja z gozdovi smo se zgledovali po kazalnikih okolja, ki jih pripravlja in objavlja Agencija za okolje Republike Slovenije (ARSO OKOLJE, <http://kazalci.arso.gov.si>). Kazalniki se ne podvajajo, ampak se dopolnjujejo, zato nismo razvijali kazalcev s področja okolja. Družbene in gospodarske kazalnike smo za boljšo preglednost dodatno razdelili v 6 kategorij.

Spletišče je dinamično in se bo v prihodnosti nadgrajevalo. Vsi predstavljeni kazalniki temeljijo na obstoječih podatkih in podatkovnih bazah, ki kažejo stanje, lastnosti ali razvoj določenega pojava oziroma aktivnosti. Podatki se spreminjajo v določenih časovnih periodah, zato se bodo tudi kazalniki dopolnjevali in nadgrajevali z različnimi časovnimi periodami.



Slika: Kazalniki s področja družbe in gospodarstva so razdeljeni v šest tematskih poglavij

Vse kazalnike gospodarjenja z gozdovi predstavljamo na enak način. S tem želimo informacije in razumevanje kazalnikov približati končnim uporabnikom. Posamezen kazalnik je opredeljen:

- s ključnim sporočilom, ki zajema kratek povzetek stanja, cilja in smeri razvoja,
- z definicijo, ki podaja temeljne informacije o načinu merjenja in prikaza kazalnika,
- v razdelku »Grafii z virom podatkov« so predstavljene količinske vrednosti kazalnika, ki so največkrat izražene v letnih vrednostih za večletno obdobje, če je bilo to le mogoče in prikazane z grafi ali preglednicami, v nekaterih primerih tudi s kartami,
- dodan je komentar, ki obrazloži izkazan razvoj in domnevne vzroke zanj ter izvajane in načrtovane ukrepe za izboljšanje ali ohranjanje dobrega stanja.
- K razumevanju predstavljenih informacij pripomore poglavje, ki opisuje metodo spremljanja izbranih kazalnikov. Ta podrobno definira nabor uporabljenih podatkovnih virov in hkrati poda vse metodološke razlage in druge pomembne opombe. Hkrati opredeli strokovne in zakonodajne podlage, na katerih je določena ciljna količinska ali kakovostna vrednost kazalnika.

Kazalnik (Vzorec)

2022

2021

2020

Ključno sporočilo

Ključno sporočilo zajema kratek povzetek stanja, cilja in smeri razvoja.

[+ Definicija](#)[+ Grafi z virom podatkov](#)[+ Cilji](#)[+ Komentar](#)[+ Stanje](#)[+ Metodologija](#)

Slika: Enotna predstavitev kazalnikov

Stran bo rasla v prihodnjih mesecih

Gre za delovno stran v katero še niso vključene vse načrtovane funkcionalnosti (denimo izvoz PDF vsebin, mesečnih novic, možnost prijave uporabnikov in integracija s sistemom MojGozdar), ki bodo na voljo v končni različici.

V veselje nam je, da rastemo skupaj že 7 let. Spletni portal WCM/InfoGOZD je namreč z leti po našem mnenju postal pomemben člen v odnosu raziskovalne skupine do zainteresirane strokovne javnosti, kakor tudi širše in mednarodne javnosti. Zgodba se je začela v sklopu mednarodnih projektov v sredini leta 2014 in se obdržala do danes. V veselje nam je, da imamo iz leta v leto več zanimivih vsebin in s tem tudi več bralcev in obiskovalcev. Seveda ta napredujoči trend ni samoumeven, ampak je plod našega rednega strokovnega dela ter stalnih finančnih vložkov za tehnične izboljšave, kakor tudi udeležbe številnih avtorjev besedil z vidika priprave ustreznih, aktualnih in za uporabnike zanimivih vsebin.

WoodChainManager oziroma po novem InfoGOZD se z ekipo že 7 let trudi objavljati znanstveno izviren in strokovno odličen splet vsebin. Za vas smo vedno na voljo v uredništvu WCM/InfoGOZD, še posebej toplo pa se zahvaljujemo za vaše pripombe na naslednjem e-poštnem naslovu: `mDec('pdlowr=jwhlqirCjr}glv1vl', 'jwhlqirCjr}glv1vl', '', '');`

Za vaš čas in uvid se zahvaljujemo.

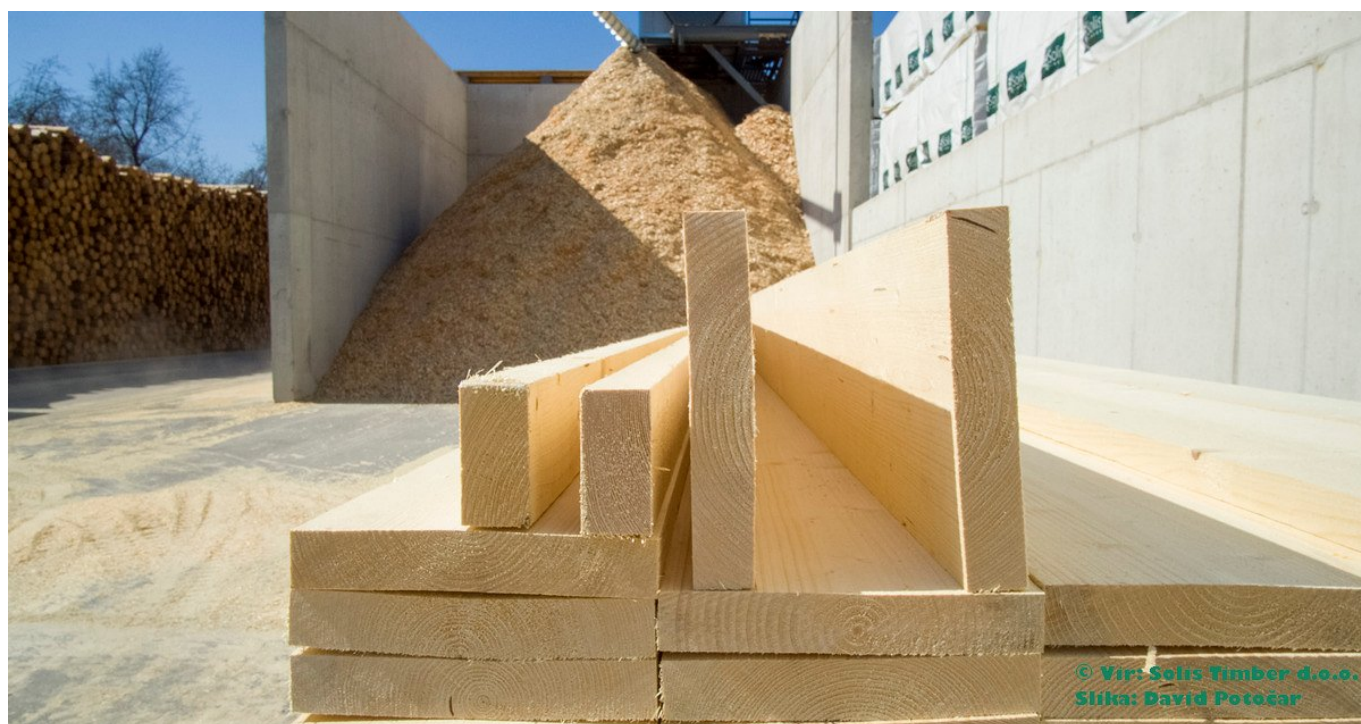
Zahvala

Prispevek je nastal v okviru raziskovalnega projekta Razvoj kazalcev in metodologije spremljanja ponudbe gozdarskih storitev (V4-1812), ki ga sofinancirata Ministrstvo za kmetijstvo, gozdarstvo in prehrano ter Agencija RS za raziskovalno dejavnost.

Stanje na trgu okroglega lesa in lesnih proizvodov v Sloveniji v letih 2020 in 2021

Špela Ščap, Gozdarski inštitut Slovenije, Oddelek za gozdno tehniko in ekonomiko
dr. Nike Krajnc, Gozdarski inštitut Slovenije, Oddelek za gozdno tehniko in ekonomiko
Darja Stare, Gozdarski inštitut Slovenije, Oddelek za gozdno tehniko in ekonomiko
Tomaž Remic, Ministrstvo za kmetijstvo, gozdarstvo in prehrano

Objavljeno na spletu 01.01.1970



Gozdarski inštitut Slovenije, Oddelek za gozdno tehniko in ekonomiko (GTE) v sodelovanju z Ministrstvom za kmetijstvo, gozdarstvo in prehrano (MKGP) vsako leto pripravi Poročilo o stanju na trgu lesnih proizvodov v Sloveniji, in sicer za preteklo leto in polovico tekočega leta. Namen poročila je analiza kratkoročnih in srednjeročnih tržnih trendov gozdarskega in lesnopredelovalnega sektorja države. Poročila pripravi večina evropskih držav članic Ekonomske komisije Združenih narodov za

Evropo (UNECE), ki služijo tudi kot glavni dokument pri letnem zasedanju Odbora za gozdarstvo in lesnopredelovalno industrijo. Letna poročila za posamezne države so v angleškem jeziku dostopna na [UNECE spletni strani](https://www.unece.org/forests/areas-of-work/forestsfpm/outputs/market-analyses.html):
<https://www.unece.org/forests/areas-of-work/forestsfpm/outputs/market-analyses.html>

1. Splošni ekonomski trendi

Poglavje je povzeto po: Jesenska napoved gospodarskih gibanj 2021. UMAR, 2021.

Pandemija covid-19 je v kombinaciji s strogimi omejitvenimi ukrepi prizadela gospodarsko aktivnost v letu 2020. Ukrepi za omejitev njenih negativnih posledic za prebivalstvo in gospodarstvo pa so preprečili večji padec aktivnosti in omogočili njeno hitrejše okrevanje. Jesenska napoved Urada RS za makroekonomske analize in razvoj za letos predvideva 6,1-odstotno rast BDP, ki se bo naslednje leto umirila na 4,7 %, leta 2023 pa bo znašala 3,3 %. S tem bo gospodarska aktivnost letos že preseгла predkrizno raven iz leta 2019, k čemur bo prispevalo tudi ohranjanje nekaterih ukrepov za blažitev posledic epidemije. Okrevanje gospodarstva se bo v naslednjih dveh letih nadaljevalo, težave z dobavo

materialov in s tem povezani cenovni pritiski pa naj bi se postopoma umirili. Pri tem napoved predvideva, da bodo (zlasti v letu 2022) določeni zaščitni ukrepi še vedno prisotni in bodo omejevali popolno okrevanje določenih storitvenih dejavnosti (predvsem potovanj).

Predelovalne dejavnosti in gradbeništvo ter z njimi povezane storitve letos še naprej okrevajo in bodo večinoma že dosegle predkrizno raven iz leta 2019. Predelovalne dejavnosti, ki jih je drugi val epidemije

relativno manj prizadel in so že konec lanskega leta presegle predkrizne ravni, so v prvi polovici leta še

naprej rasle. Podobno se predvideva za drugo polletje, ko naj bi se rast sicer postopno umirjala zaradi omejitev na strani ponudbe, to je pomanjkanja usposobljenih delavcev ter težav pri dobavi surovin in polizdelkov. S tem bo večina panog predelovalnih dejavnosti raven iz leta 2019 v povprečju dosegla že letos. Ob postopnem okrevanju tujega povpraševanja bo rast izvoza in uvoza v letu 2021 visoka, ugodna gibanja pa se pričakujejo tudi v naslednjih letih. Skupen izvoz in uvoz bosta v povprečju dosegla ravni izpred epidemije že letos. V celotnem napovednem obdobju se pričakuje, da bo rast izvoza še naprej presežala rast tujega povpraševanja. Visoka napovedana rast v letu 2021 je povezana z okrevanjem gospodarske aktivnosti v naših glavnih trgovinskih partnericah. V letošnjem in prihodnjih letih se pričakuje krepitev zasebne potrošnje, ki naj bi najvišjo rast dosegla v letu 2022, ko bo tudi presežala raven iz leta 2019. V letu 2021 se napoveduje 10-odstotna rast bruto investicij v osnovna sredstva, pri čemer se bo visoka rast nadaljevala tudi v prihodnjih letih. Rast je bila v prvem četrtletju letošnjega leta intenzivnejša pri investicijah v opremo in stroje, predvsem zasebnih, saj so podjetja po ponovnem zagonu povpraševanja krepila svoje proizvodne kapacitete. Na drugi strani pa investicije v gradbene objekte stagnirajo, kar se povezuje z visokimi cenami in težavami pri dobavi materialov. Rast državne potrošnje, ki je lani znašala 4,2 %, se z letošnjim letom postopno umirja.

Po prekinitvi večletnih ugodnih gibanj na trgu dela v prvem valu epidemije lani se zaposlenost od

druge polovice lanskega leta vztrajno povečuje, brezposelnost pa zmanjšuje. Zaposlenost je bila še ob koncu leta 2019 zgodovinsko visoka, brezposelnost pa se je približevala rekordno nizkim ravnam. Od sredine marca lani so se s sprejetjem ukrepov za zaježitev epidemije koronavirusa razmere na trgu dela naglo poslabšale, pri čemer je zlasti aprila število delovno aktivnih močno padlo (za 0,9 %), število registriranih brezposelnih pa se je povečalo (za 19,9 %). Ob rasti povpraševanja po delovni sili se v nekaterih dejavnostih v zadnjih mesecih znova krepi pomanjkanje ustrezne delovne sile. Za leto 2021 se pričakuje 0,8-odstotna rast zaposlenosti in znižanje povprečnega števila brezposelnih, ki bo le še za 2 % večje kot leta 2019.

2. Politični ukrepi

Gozdarski in lesnopredelovalni sektor je tekom leta 2020 in 2021 zaznamovala epidemija nalezljive bolezni SARS-CoV-2, zaradi katere je v začetku aprila 2020 Državni zbor RS sprejel Zakon o interventnih ukrepih za zaježitev epidemije covid-19 in omilitev njenih posledic za državljane in gospodarstvo (Uradni list RS, 49/20 in 61/20). V prvem paketu pomoči za omilitev posledic epidemije covid-19 (Zakon o interventnih ukrepih za zaježitev epidemije covid-19 in omilitev njenih posledic za državljane in gospodarstvo – ZIUZEOP) je vlada RS predvidela neposredno finančno nadomestilo tudi za lastnike gozdov. V drugem valu vlada ni predvidela neposrednega finančnega nadomestila za lastnike gozdov zaradi izpada dohodka pri gospodarjenju z gozdom. Kljub temu pa zadnji sprejeti paket prinaša tudi nekaj ukrepov, ki so namenjena lastnikom gozdov.

Konec lanskega leta (31.12.2020) je stopil v veljavo Zakon o interventnih ukrepih za pomoč pri omilitvi posledic drugega vala epidemije covid-19 (Uradni list RS, št. 203/20), ki predstavlja že sedmi tako imenovan paket pomoči za omilitev posledic epidemije.

Prvi med ukrepi (58. člen) namenjen tudi lastnikom gozdov prinaša zmanjšanje davčne osnove od potencialnih tržnih dohodkov za pridelavo na zemljiščih v višini 50 % katastrskega dohodka, kot je ugotovljen po predpisih o ugotavljanju katastrskega dohodka na dan 30. junij 2020 oziroma na dan 30. junij 2021. Podobno je tudi pri pristojbinah za vzdrževanje gozdnih cest (51. člen), saj se pri odmeri pristojbine za vzdrževanje gozdnih cest za leto 2020 lastnikom gozdov, ki so fizične osebe, upošteva katastrski dohodek gozdnih zemljišč v višini 50 %, kot je bil ugotovljen po predpisih o ugotavljanju katastrskega dohodka na dan 30. junija 2020. Da pa ne bi prišlo do prevelikega izpada sredstev za vzdrževanje gozdnih cest se skladno z 51.členom delež sredstev proračuna Republike Slovenije, ki pripada posameznim lokalnim skupnostim za sofinanciranje vzdrževanja gozdnih cest v skladu s predpisom, ki določa delež sofinanciranja vzdrževanja gozdnih cest, izračuna glede na znesek sredstev pristojbin za vzdrževanje gozdnih cest, kot bi bil odmerjen ob 100-odstotnem katastrskemu dohodku. Poleg naštetih 81.člen omenjenega zakona predvideva tudi možnost določitve začasnega upravljalca kmetijskega gospodarstva oziroma gozda. Če nosilec kmetijskega gospodarstva, člani kmetije ali zaposleni na kmetiji, ki so vpisani v register kmetijskih gospodarstev, oziroma lastnik gozda, zaradi bolezni covid-19 niso zmožni izvesti sanitarne sečnje gozda in ni mogoče na drug način zagotoviti upravljanja gozda, se lahko določi začasni upravljavlec gozda.

V letu 2018 je Slovenija pripravila Nacionalni načrt RS za obračunavanje emisij in ponorov toplogrednih plinov na področju gozdarstva (NFAP) z referenčnimi vrednostmi za gospodarjenja z gozdovi in je bil predložen v skladu z Uredbo o vključitvi emisij toplogrednih plinov in odvzemov zaradi rabe zemljišč, spremembe rabe zemljišč in gozdarstva (ang. Land Use, Land Use Change and Forestry; LULUCF) (Uradni list RS, št. 156/18). Pomemben cilj Uredbe je, da omenjeni sektor v obdobju od leta 2021 do 2025 in od leta 2026 do 2030 ne proizvede neto emisij oziroma, da emisije ne presejajo

ponorov. Oktobra 2020 je Evropska komisija uradno potrdila pripravljen NFAP.

V juliju 2020 je Evropska komisija potrdila spremembo programa razvoja podeželja 2014–2020 (PRP 2014–2020), ki prinaša odločen odziv na covid-19 krizo in omogoča zagon močnega investicijskega cikla. Ključna novost na področjih gozdarstva in lesarstva je znotraj podukrepa 8.6. - Podpora za naložbe v gozdarske tehnologije ter predelavo, mobilizacijo in trženje gozdnih proizvodov in sicer uvedba kolektivnih naložb v gozdarstvu in na področju predelave lesa. Prednost kolektivnih naložb pred individualnimi naložbami je ta, da lahko skupina bistveno lažje izpelje zahtevnejšo naložbo, saj si lahko člani skupine porazdelijo finančno breme tovrstne naložbe. Julija in avgusta 2020 je bilo objavljenih pet javnih razpisov za finančne spodbude s področja gozdarstva in lesarstva: (1) Javni razpis za operacijo naložbe v nakup nove mehanizacije in opreme za sečnjo in spravilo lesa iz PRP 2014-2020 za leto 2020, (2) Javni razpis za operacijo naložbe v pred industrijsko predelavo lesa iz PRP 2014-2020 za leto 2020, (3) 3. javni razpis za operacijo Ureditev gozdnih vlak, potrebnih za izvedbo sanacije gozdov iz PRP 2014-2020, (4) 4. javni razpis za aktivnost Dela za odpravo škode in obnovo gozda iz PRP 2014–2020 in (5) Javni razpis za operacijo ureditev gozdne infrastrukture iz PRP 2014-2020 za leto 2020.

V prenovi Slovenske strategije pametne specializacije (S4) kot del priprave Slovenije na novo evropsko kohezijsko politiko v programskem obdobju 2021–2027 sodeluje tudi SRIP Pametne stavbe in dom z lesno verigo (SRIP PSiDL), ki je tekom leta 2020 in v začetku leta 2021 prenovil svoj akcijski načrt za obdobje 2020–2023 (Akcijski načrt SRIP Pametne stavbe in dom z lesno verigo 2020–2023). Prenovljen akcijski načrt 2020–2023 temelji na izkušnjah triletnega delovanja SRIP in predstavlja evolucijo prvotno zastavljenega delovanja SRIP PSiDL v osnovnem akcijskem načrtu SRIP za obdobje 2017–2019. Potreba po prenovi je bila posledica vse večje digitalizacije in prepletenosti rešitev za pametne in trajnostne stavbe ter njihove integracije v pametne skupnosti prihodnosti, ob hkrati vedno bolj raznolikih zahtevah in potrebah njihovih uporabnikov. Prenovljen Akcijski načrt SRIP PSiDL za obdobje 2020–2023 je bil potrjen s strani Službe vlade za razvoj in evropsko kohezijsko politiko (SVRK) ter ključnih ministrstev.

Ob koncu leta 2020 je bil sprejet nov Pravilnik o merjenju in razvrščanju gozdnih lesnih sortimentov iz gozdov v lasti Republike Slovenije, ki določa način merjenja in razvrščanja po dimenzijah, kakovosti in namenu rabe gozdnih lesnih sortimentov iz gozdov v lasti Republike Slovenije za namen njihove prodaje.

Vlada Republike Slovenije je s sklepom št. 31000-2/2021/3 z dne 24.6.2021 sprejela Slovensko industrijsko strategijo 2021–2030, v kateri so med drugim podana tudi strateška izhodišča in usmeritve nadaljnega razvoja lesnopredelovalne industrije. Ministrstvo za gospodarski razvoj in tehnologijo (MGRT) je v skladu z Zakonom o državni upravi med drugim pristojno tudi za področje lesarstva. MGRT je z namenom operacionalizacije strategije pristopilo k postopku izbire izvajalca za pripravo »Izvedbenega načrta ukrepov razvoja lesnopredelovalne industrije do leta 2030« Namen dokumenta je postaviti usmeritve za nadaljnji razvoj slovenske industrije v obdobju 2021-2030 z vizijo, da slovenska industrija postane zelena, ustvarjalna in pametna. Pomemben cilj vezan na pridobivanje in porabo lesa je povečanje domače predelave hlodovine na 3 milijone m³ letno, doseči 30-odstotni delež lesa v vseh novih javnih stavbah, razvoj novih načinov uporabe lesa, povečanje števila zaposlenih v panogah, povezanih z lesom (pri čemer se upošteva povečanje zaposlenih v storitvah, ki so povezane s temi panogami, česar ni upoštevanega v splošni analizi, npr. popravila, montaža,...), in povečanje njihove prodajne realizacije.

V začetku marca 2021 je Ministrstvo za infrastrukturo objavilo Javni razpis za sofinanciranje daljinskega ogrevanja na OVE, ki omogoča finančne spodbude, namenjene za naložbe v nove sisteme daljinskega ogrevanja na obnovljive vire (DO OVE) in mikro sisteme DO OVE ter v širitev sistemov DO OVE.

11. marca 2021 je Vlada RS sprejela Dolgoročno strategijo energetske preнове stavb do leta 2050 (DSEPS 2050), ki opredeljuje pristope in politike k razogljičenju nacionalnega stavbnega fonda do leta 2050 ter opredeljuje ukrepe, ki podpirajo krovna cilja na področju stavb, zapisana v Celovitem nacionalnem energetskem in podnebnem načrtu Republike Slovenije (NEPN). Ta dva krovna cilja sta sledeča: (1) Zmanjšanje emisij toplogrednih plinov v stavbah za vsaj 70 % do leta 2030 glede na leto 2005 in (2) Obnovljivi viri energije (OVE) predstavljajo vsaj 2/3 rabe energije v stavbah do leta 2030 (delež rabe OVE v končni rabi energentov brez električne energije in daljinske toplote). Strategija tako opredeljuje in nadgrajuje obstoječe in nove ukrepe, s katerimi bodo ti cilji doseženi. Eden od pomembnih ciljev DSEPS 2050 je, da je do leta 2050 energetsko prenovljenih 74 % enostanovanjskih in 91 % večstanovanjskih stavb. Pri tem se bo končna raba energije zmanjšala za 45 %, emisije CO₂ pa za skoraj 75 % glede na leto 2005.

Junija 2021 je stopil v veljavo Odlok o Programu porabe sredstev Sklada za podnebne spremembe v obdobju 2021–2023, katerega predlagatelj je bilo Ministrstvo za okolje in prostor. Odlok o Programu porabe sredstev Sklada za podnebne spremembe za obdobje 2020–2023 vključuje namene in ukrepe tudi s področja gozdarstva in lesarstva, kot so med drugim:

- nadaljevanje sofinanciranja investicij občanov preko poziva Eko sklada za zamenjavo starih kurilnih naprav z novimi kurilnimi napravami na lesno biomaso ali s toplotnimi črpalkami;
- nadaljevanje ukrepov v podporo gospodarstvu - ukrepi »Subvencije za domače in tuje začetne investicije v dejavnosti, pomembne za prehod v nizkoogljično, krožno in podnebno odporno gospodarstvo«; »Podpora prehodu v krožno, nizkoogljično in podnebno odporno gospodarstvo« ter nov ukrep »Kritje posrednih stroškov zaradi stroškov emisij toplogrednih plinov«;
- ukrepi za blaženje podnebnih sprememb in za prilagajanje nanje v gozdarstvu;
- nadaljevanje ukrepa »Trajnostna gradnja z lesom«, pri čemer se bo spodbujalo tudi načrtovanje in gradnjo novih stanovanj ter s tem dosegalo širše cilje trajnostnega razvoja
- prilagajanje podnebnim spremembam - izvajanje ukrepov ohranjanja biotske raznovrstnosti ter sofinanciranje programov odprave posledic naravnih nesreč;
- raziskave, razvoj in inovacije na področju podnebnih sprememb, kjer so navedeni ukrepi: »Zelena delovna mesta«, »Tehnološke inovacije, razvoj in demonstracija na področju nizkoogljičnosti«, »Digitalna preobrazba prostora in okolja – eMOP«, »Podnebni cilji in vsebine v vzgoji in izobraževanju«.

V sredini letošnjega leta je bilo s strani Ministrstva za kmetijstvo, gozdarstvo in prehrano in sodelujočih strokovnih inštitucij pripravljeno Poročilo o izvajanju nacionalnega gozdnega programa v obdobju 2015–2019 na temeljih povezave ciljev, usmeritev in indikatorjev nacionalnega gozdnega programa s sistemom Panevropskih kriterijev in indikatorjev trajnostnega gospodarjenja z gozdovi. Poročilo ugotavlja, da se je v obdobju 2015-2019 Resolucija o nacionalnem gozdnem programu kot temeljni strateški dokument, namenjen določitvi, izvajanju in spremljanju nacionalne politike trajnostnega gospodarjenja z gozdovi, praviloma spoštovala, nacionalni gozdni program kot proces pa v pretežni meri izvajal. Upoštevala so se začrtana glavna načela, cilji in usmeritve za ohranitev gozda ter njegova večnamenska vloga, ki vključuje okoljski, družbeni in gospodarski vidik. Ožji gozdarski sektor pri gospodarjenju z gozdom sodeluje s preostalimi člani gozdno-lesne verige, področjem varstva okolja in ohranjanja narave ter z vsemi drugimi, ki so povezani z gozdom in gozdnim

prostorom.

V skladu s sklepom Vlade št. 00403-1/2016/85 z dne 15.6.2016 je Ministrstvo za gospodarski razvoj in tehnologijo pripravilo na osnovi prispevkov članov delovne skupine "Gozd-les", predlog Poročila o izvedenih ukrepih iz Akcijskega načrta za povečanje konkurenčnosti gozdno-lesne verige v Sloveniji do leta 2020 («Les je lep») in sicer za leto 2020. Pred posredovanjem gradiva v obravnavo na Vladi je poročilo obravnavala delovna skupina "Gozd-les", ki se je sestala v septembru in poročilo potrdila.

Julija 2021 je bil s strani Državnega zbora Republike Slovenije sprejet Zakon o spodbujanju rabe obnovljivih virov energije (ZSROVE) (Ur.l. RS št. 121/2021), ki ureja izvajanje politike države in občin na področju rabe obnovljivih virov energije, določa zavezujoči cilj za delež energije iz obnovljivih virov v bruto končni porabi v Republiki Sloveniji ter ukrepe za doseganje tega cilja in načine njihovega financiranja, ureja potrdila o izvoru energije, samooskrbo z električno energijo iz obnovljivih virov, uporabo energije iz obnovljivih virov in odvečne toplote v sektorju ogrevanja in hlajenja in sektorju prometa ter obveščanje in usposabljanje inštalaterjev. V kolikor država ne bo dosegala ene ali več nacionalnih referenčnih vrednosti za doseg deleža energije iz obnovljivih virov, kot so določene z akcijsko strateškim dokumentom NEPN, ali če Slovenija od 1. januarja 2021 ne ohranja izhodiščnega deleža 25 %, lahko vlada odloči, da se izvede finančno vplačilo v mehanizem Unije za financiranje energije iz obnovljivih virov, vzpostavljen v skladu s 33. členom Uredbe 2018/1999/EU in Izvedbeno uredbo Komisije (EU) 2020/1294 z dne 15. septembra 2020 o mehanizmu Unije za financiranje energije iz obnovljivih virov (UL L št. 303 z dne 17. 9. 2020).

Julija 2021 je bila sprejeta Resolucija o Dolgoročni podnebni strategiji Slovenije do leta 2050 (ReDPS50) katera sledi zavezam Pariškega sporazuma ter je pripravljena skladno z Okvirjem dolgoročne podnebne politike Slovenije. Podnebna strategija temelji na načelih zmanjševanja emisij TGP, učinkovite rabe energije in zmanjševanja porabe energije, podnebne pravičnosti, pravičnega prehoda in znanstvenih dognanj. Glavna vizija strategije je, da bo Slovenija leta 2050 podnebno nevtralna in na podnebne spremembe odporna družba na temeljih trajnostnega razvoja. Učinkovito bo ravnala z energijo in naravnimi viri, hkrati pa ohranjala visoko stopnjo konkurenčnosti nizkoogljičnega krožnega gospodarstva.

Ministrstvo za kmetijstvo, gozdarstvo in prehrano (MKGP) je 2. 7. 2021 objavilo predlog posameznih vsebin Strateškega načrta Skupne kmetijske politike 2023-2027 (SN 2023-2027), ki vsebuje analizo stanja, opredeljene potrebe, intervencije, finančni razrez, zneske na enoto ter kazalnike učinka. Z objavo predloga posameznih vsebin Strateškega načrta SKP 2023-2027 se je začela javna razprava, ki je trajala do sredine avgusta. V okviru SN 2023-2027 so predvideni tudi ukrepi na področju gozdarstva, ki pa v veliki meri ostajajo podobna tistim in trenutno še aktualnega Programa razvoja podeželja 2014-2020.

Strategija EU za gozdove do leta 2030, ki jo je Komisija objavila v juliju 2021 (COM (2021) 572 final) je napisana v času, ko se podnebna kriza in kriza na področju ohranjanja biotske raznovrstnosti hitro stopnjuje. Naslednje desetletje je ključnega pomena, zato strategija predstavlja konkreten načrt za leto 2030, ki združuje regulativne, finančne in prostovoljne ukrepe na področju gozdarstva ter sektorjev povezanih z njim. Vključuje ukrepe za krepitev varstva in obnove gozdov ter trajnostnega gospodarjenja z gozdovi ter za izboljšanje spremljanja in učinkovitega načrtovanja gozdov v EU. Glavni cilj je zagotoviti odporne gozdne ekosisteme in omogočiti, da gozdovi izpolnjujejo svojo večnamensko vlogo. Da bi nadalje podprla trajnostno biogospodarstvo, ki temelji na gozdarstvu, za podnebno nevtralno prihodnost, strategija predlaga ukrepe za inovacije in spodbujanje novih

materialov in proizvodov, ki bi nadomestili materiale in proizvode na osnovi fosilnih goriv. Poseben poudarek je na spodbujanju rabe nelesnih gozdnih dobrin in spodbujanje aktivnosti povezanih z njimi, vključno z ekoturizmom. Strategija se osredotoča tudi na trajnostno pogozdovanje in obnovo gozdov, spremlja pa jo časovni načrt za zasaditev vsaj treh milijard dodatnih dreves v EU do leta 2030.

Za odpravljanje gospodarske in socialne škode zaradi pandemije koronavirusa, zagon evropskega gospodarstva ter ohranjanje in ustvarjanje delovnih mest je Evropska komisija predlagala obsežen načrt okrevanja za Evropo, ki temelji na koriščenju celotnega potenciala proračuna EU. Da bi bilo okrevanje vzdržno, enakomerno, vključujoče in pravično za vse države članice, Evropska komisija predlaga oblikovanje novega instrumenta za okrevanje, NextGenerationEU, ki bo vključen v učinkovit, sodoben in prenovljen dolgoročni proračun EU. Evropska unija bo z instrumentom „Next Generation EU“, vrednim 750 milijard evrov, in s ciljno usmerjenimi okrepitvami za dolgoročni proračun EU za obdobje 2021–2027 povečala skupno finančno zmogljivost proračuna EU na 1 824 milijard evrov. V sklad za okrevanje je Slovenija vključila tudi dva gozdarska področja in sicer (1) digitalizacija v gozdarstvu ter (2) semenarstvo, drevesničarstvo in varstvo gozdov, kar je julija letos potrdila tudi Evropska komisija. Sredstev namenjenih za ta dva področja skupaj je okrog 18 milijonov EUR.

4. Tržni dejavniki

Viri podatkov: UMAR, SURS, ZGS in GIS

Gospodarska aktivnost se je po zadnjih podatkih SURS lani zmanjšala za 4,2 %. Po močnem upadu v lanskem drugem četrtletju in odboju v tretjem sta v zadnjem četrtletju sledila ponovno poslabšanje epidemičnih razmer ter ponovna uvedba zaščitnih in omejitvenih ukrepov, zaradi katerih je bilo delovanje nekaterih storitvenih dejavnosti omejeno ali celo onemogočeno. Na drugi strani so še naprej okrevale predvsem dejavnosti, vpete v mednarodno menjavo (predelovalne dejavnosti in promet), in gradbeništvo. Njihovo okrevanje se nadaljuje tudi letos, z izjemo gradbeništva, kjer se je aktivnost v prvem polletju četrtno zmanjšala dvakrat zapored, predvsem zaradi težav pri dobavi in visokih cen materialov. Prav tako še naprej rastejo investicije ter uvoz in izvoz. Zaradi postopnega sproščanja omejitvenih ukrepov v letošnjem letu je bila prodaja v trgovini v prvi polovici leta precej višja kot pred letom. Medletna rast BDP je v prvem polletju tako znašala 8,8 %. Na podlagi razpoložljivih podatkov se ocenjuje, da so poleti še naprej rastle dejavnosti, vpete v mednarodno menjavo. Ob nadaljnjem sproščanju omejitvenih ukrepov ob upoštevanju pogoja PCT pa se je nadaljevalo tudi okrevanje storitev in zasebne potrošnje, kar bo pozitivno vplivalo na rast skupne gospodarske aktivnosti. Predvideva se, da se bo rast v zadnjem četrtletju umirila, saj bi hladnejši dnevi v jesensko-zimskem času ob povečani prisotnosti virusa lahko poleg obstoječih omejitev (npr. pogoj PCT) prinesli še previdnejše (samoomejitveno) obnašanje prebivalstva, kar bo zavrlo rast predvsem storitvenih dejavnosti in zasebne potrošnje. Umirila naj bi se tudi rast v predelovalnih dejavnostih, ki se srečujejo z omejitvami na strani ponudbe.

Kljub temu, da za naše gozdove leto 2020 ni bilo zaznamovano z ujmami, je še vedno v skupni količini poseka v tem letu z 42 % prevladoval sanitarni posek. Sanacija poškodovanih gozdov je prioritarna dejavnost Zavoda za gozdove Slovenije (v nadaljevanju ZGS), gozdarske stroke, lastnikov gozdov in izvajalcev gozdarskih del. V lanskem letu se je pričel proces obnove območnih gozdnogospodarskih in lovsko upravljaljskih načrtov, ki predstavljajo strateško podlago za gospodarjenje z gozdovi v naslednjih 10 letih. Ti načrti so pomemben instrument gozdne politike, zagotavljanja lovsko upravljaljskih ciljev, pomembno pa prispevajo tudi k razvoju drugih področij, na primer ohranjanja naravne in kulturne dediščine, varovanja vodnih virov in razvoju podeželja. Proces obnove ter

participativne delavnice na to temo vodi ZGS; namen delavnic je obravnava ciljev in strategij za gospodarjenje z gozdovi v posameznem gozdnogospodarskem območju in za upravljanje populacij divjadi v lovsko upravljavskem območju.

Z letošnjim letom je prišlo do zaustavitve uvoza hlodovine hrasta iz ZDA v EU zaradi bolezni hrastov takoimenovana »hrastova uvelost«, ki jo povzroča karantenski škodljivi organizem *Bretziella fagacearum*. V EU hlodovino belega (*Quercus alba*) in rdečega hrasta (*Quercus rubra*) uporabljajo predvsem v industriji furnirja, nekaj malega pa tudi za izdelavo npr. vinskih sodov. Prepoved trgovanja s to vrsto blaga je prizadela predvsem nekatere proizvajalce furnirja iz držav Avstrije, Nemčije, Portugalske in Španije. Ukrep prepovedi pa vpliva tudi na slovensko primarno lesnopredelovalno industrijo, sicer v minimalnem obsegu, saj je predelovalcev hlodovine rdečega in belega hrasta v Sloveniji zelo malo.

V lesnopredelovalni industriji (NACE C16) se je v tekočem letu 2021 indeks industrijske proizvodnje v prvih sedmih mesecih glede na enako obdobje lani povečal in sicer za 20,2 %. V industriji papirja in izdelkov iz papirja (NACE 17) je prav tako v letošnjem letu zaznati pozitiven trend in sicer indeks industrijske proizvodnje v prvih sedmih mesecih glede na enako obdobje lani znaša 3,2 %. Največjo rast pa dosega dejavnost proizvodnja pohištva (NACE 31) in sicer 27,5 % v mesecih januar do julij 2021 v primerjavi z enakim obdobjem lani. Prihodki od prodaje v NACE 16 so se v prvih sedmih mesecih glede na enako obdobje lani povečali za 22,5 %: na domačem trgu so se povečali za 18 %, v izvozu pa za 25,2 %. Prav tako so se prihodki od prodaje v letošnjem letu povečali pri NACE 17 in NACE 31; pri prvem za skupno 5,9 %, pri drugem pa za 27,5 %.

V letu 2020 in 2021 so se vrstile številne promocijske aktivnosti ter prizadevanja za rast in razvoj lesnopredelovalne industrije in rabo lesenih produktov v gradbeništvu ter za povečanje konkurenčnosti lesne in pohištvene industrije. Pri tem je bila zelo aktivna Javna agencija Republike Slovenije za spodbujanje podjetništva, internacionalizacije, tujih investicij in tehnologije (SPIRIT Slovenija) v sodelovanju z Direktoratom za lesarstvo. Slovenija je sprejela Strategijo pametne specializacije (S4), kjer je v prednostnem področju »Zdravo bivalno in delovno okolje«, še posebej opredelila področje uporabe »Pametne zgradbe in dom z lesno verigo«. Osnovan je tudi predlog Slovenske industrijske strategije 2021-2030, katerega cilj je do leta 2030 povečati količino doma predelanega lesa na 3 milijone m³ letno, prihodke od prodaje v lesni panogi na 2,5 milijarde EUR letno in število zaposlenih na vsaj 15.000.

5. Razvoj na trgu z lesnimi proizvodi

Viri podatkov: SURS, UMAR, GZS: Združenje lesne in pohištvene industrije, GZS: Združenje papirne in papirno predelovalne industrije, GIS; preračuni, analiza in interpretacija GIS

a) Okrogli les

2020

Proizvodnja gozdnih lesnih sortimentov (v nadaljevanju GLS) v lanskem letu ni bila pod izrazitim vplivom sanacije škod zaradi naravnih motenj v gozdovih. Obseg proizvodnje GLS je lani znašal 4,0 milijone neto kubičnih metrov, kar je 16 % manj kot leta 2019, glavni razlog za to je nižji obseg

sanitarnega poseka (-38 % v primerjavi z letom 2019), ki sicer tudi v letu 2019 ni bil tako obsežen v primerjavi z obdobjem 2014-2018. V letu 2020 je proizvodnja GLS iglavcev znašala 2,1 milijonov m³ (-24 % v primerjavi z letom 2019) in tako nizka ni bila že vse od leta 2013. Proizvodnja GLS listavcev pa je znašala 1,9 milijonov m³, kar je 3 % manj kot leta 2019. Največji delež v strukturi proizvodnje GLS iglavcev je z 77 % imela skupina hlodi za žago in furnir, medtem ko je pri listavcih največji delež v strukturi zavzemal les za kurjavo oz. drva (54 %).

Odkupne količine GLS iz zasebnih gozdov so se pri industrijskem lesu iglavcev znižale za 21 % v primerjavi z letom 2019, odkup industrijskega lesa listavcev pa se je povečal za 22 %. Odkup lesa za kurjavo (iglavcev in listavcev) se je v primerjavi s predhodnim letom povečal za 26 %. Vrednost odkupnih količin okroglega industrijskega lesa iglavcev iz zasebnih gozdov se je znižala za 22 %, medtem ko se je pri listavcih povečala za 8 %. Odkupne cene GLS iz zasebnih gozdov so v letu 2020 odražale predvsem posledice ukrepov Vlade RS za omejitev negativnih posledic epidemije bolezni SARS-CoV-2 za prebivalstvo in gospodarstvo ter za njegovo hitrejše okrevanje ter dogajanja na trgih v Evropi in Svetu. Povprečna cena vseh GLS skupaj iz zasebnih gozdov se je v letu 2020 znižala za 4 % v primerjavi z letom 2019. Povprečne letne odkupne cene iz zasebnih gozdov so bile v letu 2020 nižje pri vseh kategorijah GLS v primerjavi z letom 2019 z izjemo hrastove hlodovine. Izvoz okroglega lesa se še naprej zmanjšuje in je v letu 2020 znašal 1,56 milijonov m³ (-18 % v primerjavi z letom 2019). Tolikšen izvoz okroglega lesa je bil zabeležen leta 2013. Uvoz okroglega lesa v Slovenijo od leta 2016 narašča in je v letu 2020 znašal rekordnih 0,86 milijonov m³, kar je 39 % več kot leta 2019. Zunanjetrgovinski presežek okroglega lesa se je posledično zmanjšal (0,70 milijonov m³) in tako nizek ni bil že od leta 2011 naprej. Zunanjetrgovinski presežek hlodovine iglavcev, katera je vsa leta predstavljala največji delež v zunanjetrgovinski bilanci okroglega lesa, je lani znašal le 0,16 milijonov m³, kar je najmanj v zadnjih petnajstih letih. V lanskem letu je bil največji zunanjetrgovinski presežek zabeležen pri okroglem industrijskem lesu listavcev (0,42 milijonov m³).

2021

V letošnjem letu je predvsem zaradi manjšega obsega sanitarnih sečenj pričakovati še nižjo proizvodnjo GLS od obsega v lanskem letu. Po podatkih ZGS, je bilo v obdobju 1.1.2021-31.8.2021 posekane lesne mase za 17 % manj kot v enakem obdobju lani. Od tega s 56 % prevladuje posek iglavcev, katerih delež v poseku se v zadnjih dveh letih zmanjšuje v primerjavi z enakim obdobjem v letih prej. Sanitarni posek iglavcev je bil od januarja do konca avgusta letos izrazito nizek in je bil za 63 % nižji kot v enakem obdobju lani ter kar za 76 % nižji kot v obdobju januar do avgust leta 2019. Zaradi nižjega poseka iglavcev, kar je posledica manjših škod zaradi podlubnikov, je v letu 2021 zaznati izrazito pomanjkanje industrijskega lesa iglavcev, predvsem pri hlodovini. Pomanjkanje hlodovine iglavcev na slovenskem in evropskem trgu ter visoko povpraševanje po tem lesu je privedlo do izrazitega porasta cen teh sortimentov. Za primer, odkupna cena hlodov smreke kakovostnega razreda D1 in D2 iz zasebnih gozdov se je v avgustu 2021 zvišala za 75 % v primerjavi z avgustom 2020, v primeru kakovostnega razreda C pa je porast cene še višji (+ 85 %). Kljub temu bo uvoz hlodovine iglavcev po napovedih v letošnjem letu ostal na podobni ravni kot lani, se pa v strukturi uvoza teh sortimentov povečuje uvoz iz Nemčije.

Posledice epidemije koronavirusa in ukrepov za njeno zaježitev, so v zadnjem letu in pol vplivale na aktivnosti v slovenskem gospodarstvu nasploh, zato je Gozdarski inštitut Slovenije (v nadaljevanju GIS) preko anketnih vprašalnikov redno spremljal vpliv epidemije tudi na obseg odkupa okroglega lesa iz zasebnih gozdov. V prvi polovici letošnjega leta je več kot polovica podjetij sodelujočih v anketi poročala o zmanjšanju odkupa zaradi epidemije in sicer za povprečno 27 %. V avgustu letos, ko se je

v Sloveniji tudi uradno končala epidemija koronavirusa, pa so se po poročanju podjetij posledice omejitev zaradi koronavirusa v dejavnosti zmanjšale. Tokrat je le četrtnina sodelujočih podjetij poročala o zmanjšanju odkupa zaradi omenjenega virusa. Kot glavni razlog zmanjšanja odkupa navajajo manj ponudbe lesa na trgu in višje cene lesa. Po podatkih o odkupu GLS iz zasebnih gozdov, ki ga mesečno spremlja Statistični urad RS (v nadaljevanju SURS), se je odkup v prvih sedmih mesecih letošnjega leta zmanjšal za 3 % v primerjavi z enakim obdobjem lani, ko je bil predvsem v marcu in aprilu odkup oz. prodaja GLS skoraj povsem zaustavljen zaradi strogih ukrepov za zaježitev epidemije bolezni SARS-CoV-2. Odkup se je v letošnjem letu zmanjšal pri lesu za kurjavo ter pri industrijskem lesu iglavcev (npr.: celulozni les za -13 %, hlodovina iglavcev za -10 %) v primerjavi s prvimi sedmimi meseci lanskega leta. Povečal pa se je pri okroglem industrijskem lesu listavcev, najbolj pri skupini hlodi ostalih listavcev (brez bukve in hrasta), ki sicer predstavlja nizek delež v skupnem odkupu okroglega lesa ter pri skupini les za celulozo in plošče listavcev.

Po podatkih SURS so se odkupne cene GLS iz zasebnih gozdov od januarja do julija letos zvišale pri vseh skupinah v primerjavi z enakim obdobjem lani. Cena hlodovine iglavcev se je tako zvišala za 29 % in je v povprečju znašala 74,05 EUR/m³, cena bukove hlodovine za 3 % ter hrastove za 10 %. Odkupna cena hrastove hlodovine se sicer v Sloveniji povečuje že vse od leta 2012 naprej, glavni razlog za to je povečano povpraševanje po tem lesu, predvsem po hlodovini izredne kakovosti. Odkupna cena celuloznega lesa iglavcev se je v prvih sedmih mesecih leta 2021 zvišala za 11 %, cena lesa za plošče listavcev pa za 1 % v primerjavi z obdobjem januar do julij 2020. Zaradi izrazitega dviga cen predvsem pri hlodovini iglavcev v drugi polovici letošnjega leta, pričakujemo ob koncu leta precej višjo povprečno odkupno ceno od zgoraj omenjene.

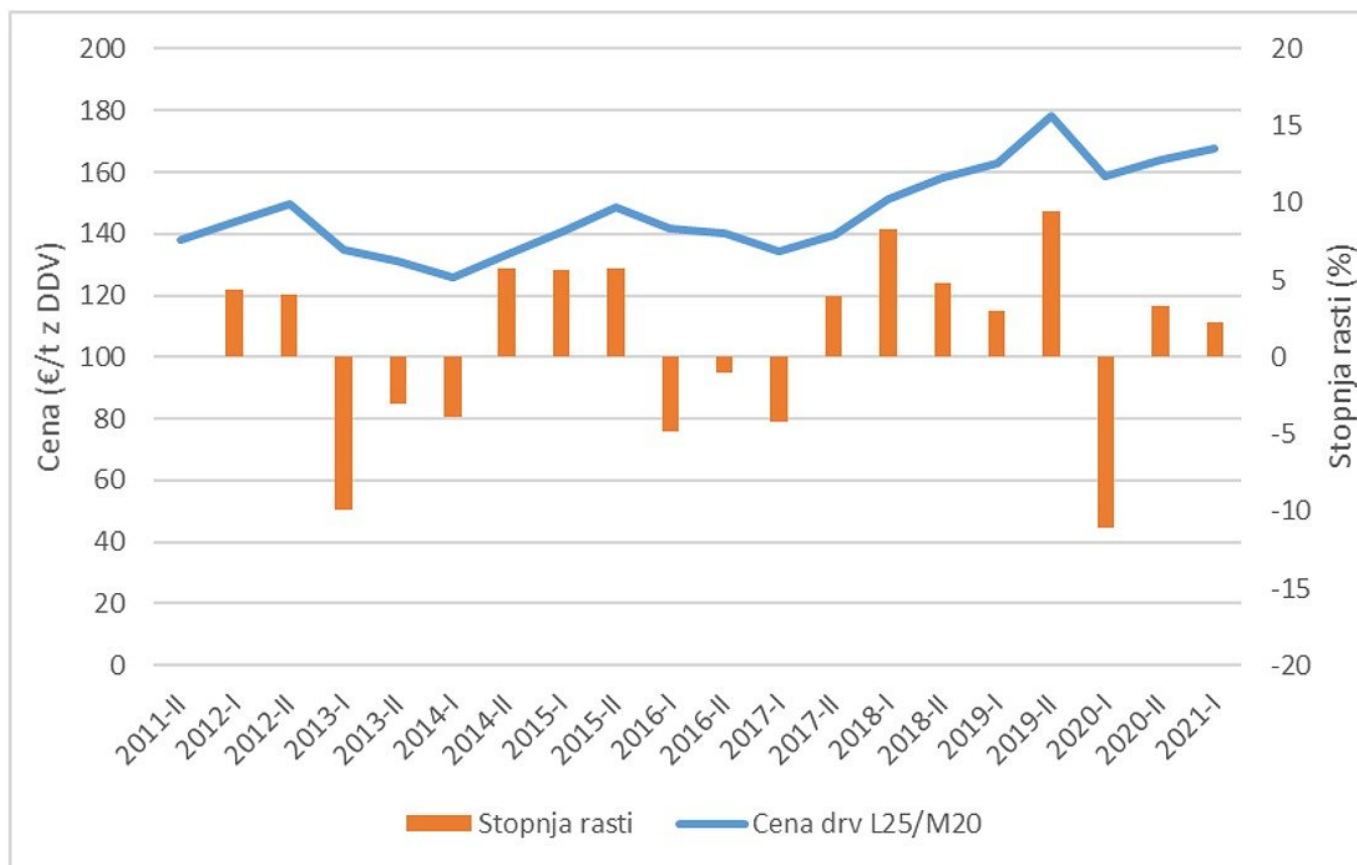
Glede na trenutno dostopne podatke SURS-a za leto 2021, kaže, da bosta tako uvoz kot izvoz okroglega lesa na podobni ravni kot leta 2020. Se bo pa najverjetneje še naprej spreminjala struktura zunanje trgovine po skupinah okroglega lesa. Po ocenah, se bo v letošnjem letu še naprej zmanjševal izvoz hlodovine iglavcev in bo znašal manj kot 300.000 m³. Izrazito pa se bo po napovedih povečal izvoz okroglega industrijskega lesa listavcev in bo znašal okrog 750.000 m³, kar je rekorden podatek. Še naprej se bo zmanjševal izvoz celuloznega lesa iglavcev. Uvoz hlodovine iglavcev bo po ocenah nekoliko nižji od leta 2020 (med 300.000 – 350.000 m³), vendar bo najverjetneje celo večji od izvoza tega lesa, kar se bo zgodilo prvič odkar SURS spremlja podatke zunanje trgovine okroglega lesa. Uvoz celuloznega lesa iglavcev se bo po ocenah tudi povečal (na okrog 300.000 m³) in prav tako uvoz okroglega industrijskega lesa listavcev.

b) Raba lesa v energetske namene

V Sloveniji se okoli 50 % gospodinjstev ogreva z lesnimi gorivi, ki porabijo povprečno okoli 1,5 milijona ton te vrste goriv, med katerimi prevladujejo polena, sledijo peleti, sekanci in nazadnje briketi. Ogrevanje predstavlja enega večjih stroškov v gospodinjstvu in zaradi vse višjih cen fosilnih goriv se v Sloveniji v zadnjem desetletju povečuje raba lesnih goriv. Drva predstavljajo enega najcenejših sistemov ogrevanja in hkrati najbolj dostopnih energentov pri nas, gospodinjstva pa jih pridobijo bodisi iz lastnih gozdov bodisi jih kupijo na trgu.

Drva za rabo v gospodinjstvih morajo biti zračno suha, da se zagotovi optimalno zgorevanje in zmanjšajo emisije prašnih delcev. Na slovenskem trgu je največje povpraševanje po bukovih drveh z vsebnostjo vode okoli 20 % (zračno suha drva) ter dolžine med 25 in 33 cm. Cena takšnih drv je ob koncu kurilne sezone 2020/2021 znašala 168 evrov na tono in je bila za 2 % višja kot ob začetku kurilne sezone. Cena svežih drv ali vlažnosti nad 30 % istih dimenzij pa je znašala 159 evrov

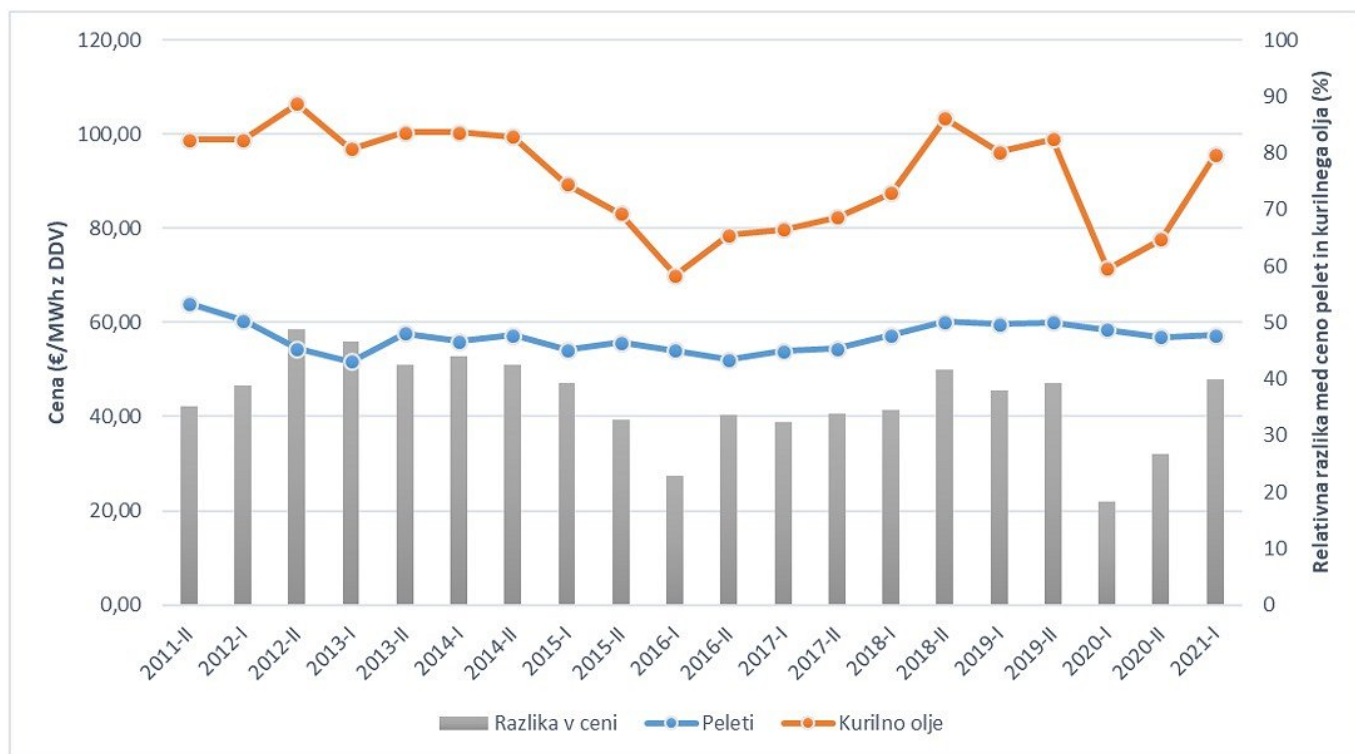
na tono. Cene lesnih goriv spremlja GIS in jih redno objavlja na <http://wcm.gozdis.si/cene-lesnih-goriv>.



Slika 1: Cene drv (v EUR/t z DDV) v obdobju 2011-2021 (vir: Gozdarski inštitut Slovenije)

Lesna goriva so in bodo pomemben energent, predvsem na podeželju, in so tudi okolju prijaznejša kot fosilna goriva. Če primerjamo cene lesnih goriv s kurilnim oljem, ugotovimo, da so sekanci kot najcenejši med lesnimi energenti kar 75 % cenejši, drva so 56 % cenejša, peleti kot najdražja oblika lesne biomase pa 40 % cenejši od kurilnega olja.

Cena ekstra lahkega kurilnega olja se je v maju 2021 gibala okoli 96 €/MWh (z vključenim DDV). Cena peletov, pakiranih v 15 kg vreče, je po koncu kurilne sezone 2020/2021 v povprečju znašala 270 €/t ali 57 €/MWh (z vključenim DDV). V letu 2020 je bila razlika med ceno peletov in kurilnega olja zaradi padca cen kurilnega olja najmanjša, kar smo jih zabeležili od začetka zbiranja cen v letu 2011. V letu 2021 je cena kurilnega olja ponovno znatno narasla - cena je bila v maju 34 % višja glede na enako obdobje lansko leto. Podatki kažejo, da je dinamika cen večja pri kurilnem olju in da so cene lesnih goriv bolj stabilne kot cene fosilnih goriv.

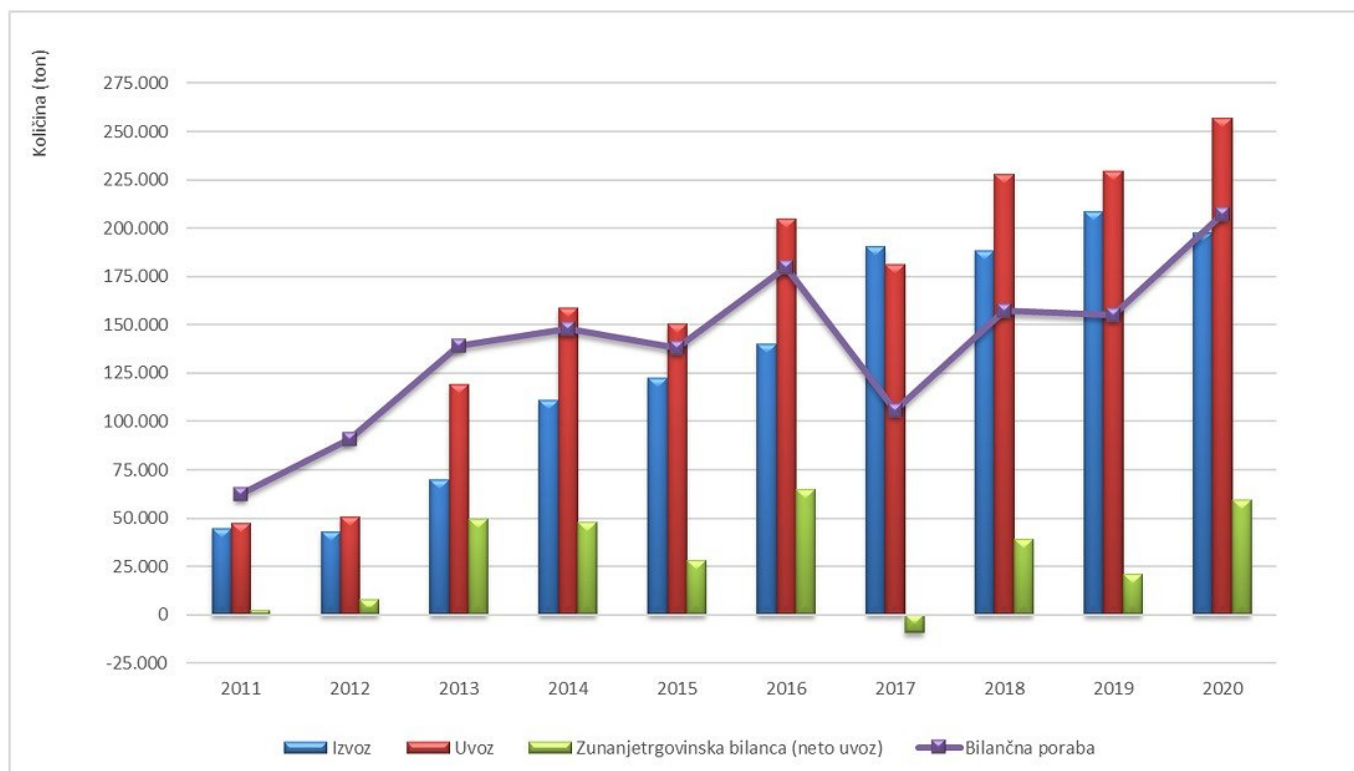


Slika 2: Prikaz gibanja cen (v EUR/MWh) in razlike med cenami peletov in kurilnega olja (vir podatkov: Gozdarski inštitut Slovenije in European Commission)

V zadnjem desetletju je bila Slovenija neto uvoznik peletov z izjemo leta 2017, ko je bil izvoz večji od uvoza. V letu 2020 smo glede na podatke Statističnega urada RS uvozili nekaj več kot 257.000 ton lesnih peletov, kar je 12 % več kot leta 2019. Uvoz peletov sicer narašča od leta 2017 naprej. Prevladujoče države iz katerih je Slovenija v letu 2020 uvažala lesne pelete so bile: Romunija (36 % celotnega uvoza peletov), Ukrajina (23 %) in Avstrija (13 %). Glavni porabniki lesnih peletov so gospodinjstva, sledijo večji javni objekti ter drugi uporabniki. Glede na podatke o proizvodnji peletov v Sloveniji, ki jih zbira GIS, proizvodnja peletov v Sloveniji v zadnjih 10 letih narašča. V Sloveniji je trenutno evidentiranih 22 proizvajalcev, med katerimi prevladujejo manjši proizvajalci, ki proizvedejo do 10.000 t peletov letno. Proizvodnja peletov v Sloveniji je v letu 2020 znašala 148.000 ton, kar je 10 % več kot v letu 2019.

Izvozne količine predstavljajo tako peleti slovenskih proizvajalcev kot tudi peleti, ki so bili predhodno uvoženi v Slovenijo (t. i. ponovni izvoz ali re-export). Zaradi živahne trgovine s peleti je za nacionalno raven uporaben kazalec zunanjetrgovinskega primanjkljaja oziroma presežka, ki je izračunan bilančno (izvoz - uvoz). Podobno kot v predhodnih letih (z izjemo leta 2017), smo tudi v letu 2020 na trgu lesnih peletov zabeležili zunanjetrgovinski primanjkljaj, kar dokazuje, da je bila poraba peletov večja od proizvodnje. Na podlagi podatkov SURS je lani zunanjetrgovinski primanjkljaj znašal dobrih 59.000 ton.

Izvoz lesnih peletov je v letu 2020 znašal nekaj manj kot 198.000 ton in se je zmanjšal za 5 % v primerjavi z letom 2019, ko je prvič dosegel količino čez 200.000 ton. Kljub zmanjšanju pa izvoz peletov še vedno ostaja na visoki ravni glede na zadnje 10-letno obdobje. Prevladujoči izvozni trg lesnih peletov za Slovenijo ostaja Italija (83 % celotne izvožene količine), z 9 % ji sledi Avstrija, 7 % količin pa smo lani izvozili v sosednjo Hrvaško.



Slika 3: Zunanja trgovina in bilančna poraba lesnih peletov v zadnjih desetih letih (vir podatkov: Statistični urad RS, preračuni GIS)

Sekanci se porabljajo predvsem za energetske namene, kjer izstopa Termoelektrarna toplarna Ljubljana s porabo nad 100.000 ton letno. Poraba sekancev v proizvodnji lesnih produktov (vlaknene plošče, celuloza, kemikalije) predstavlja nekaj manj kot 20 % skupne porabe lesnih sekancev v Sloveniji. Glede na podatke o zunanji trgovini, je Slovenija v letu 2020 na tuji trg izvozila nekaj manj kot 450.000 t lesnih sekancev, od tega je več kot polovico (53 %) količin šlo na avstrijski trg, 25 % pa na italijanski. Uvoz lesnih sekancev se v zadnjih letih zmanjšuje in je v lanskem letu znašal nekaj manj kot 79.000 ton. Večji del količin (78 %) smo uvozili iz sosednje Hrvaške.

Lesni sekanci so najcenejša oblika lesnih goriv na trgu. Na končno ceno proizvoda najbolj vplivata velikost delcev in vsebnost vode. Za najbolj prodajano obliko sekancev, to je vlažnosti okoli 30 % in velikostjo delcev okoli 31 mm, smo ob koncu kurilne sezone 2020/21 odšteli 81 evrov za tono, kar je 17 % več kot ob začetku kurilne sezone in 8 % več kot v enakem obdobju lanskega leta. Sekanci z manjšo vsebnostjo vode so običajno dražji. Cena sekancev istega velikostnega razreda (okoli 31 mm) z vlažnostjo okoli 20 % je ob koncu kurilne sezone znašala 91 €/t.

Res je, da ima lahko raba lesa v energetske namene negativne posledice na kakovost zraka, vendar je potrebno lesu kot energentu priznati ogljično nevtralnost ter okoljsko ustreznost. Raba kakovostnih lesnih goriv v sodobnih kurilnih napravah znižuje emisije prašnih delcev, ki so v času kurilne sezone pogost problem v številnih krajih v Sloveniji.

c) Certificirani lesni proizvodi

Po sistemu FSC je trenutno certificiranih 260.747 ha gozdov, kar je 2 % manj kot lani v istem obdobju.

Ta površina predstavlja 23 % površine vseh gozdov v Sloveniji in med njimi prevladujejo državni gozdovi z 91 % deležem. Družba SiDG d.o.o., ki gospodari z državnimi gozdovi, je poleg certifikacije državnih gozdov tudi nosilec štirih skupinskih FSC certifikatov. V letu 2020 je bilo v skupinski FSC FM/CoC shemi SiDG certificiranih osem večjih zasebnih gozdnih veleposesti v skupni površini 30.032 hektarjev.

Površina po sistemu PEFC certificiranih gozdov se rahlo povečuje in trenutno znaša 293.645 ha. Večji del te površine predstavljajo državni gozdovi v upravljanju družbe Slovenski državni gozdovi d.o.o. V regijsko shemo certificiranja PEFC je vključenih vse več lastnikov gozdov, ki gospodarijo s svojim gozdom; lani je bilo teh lastnikov skupaj 1.200.

FSC in PEFC certifikati za sledljivost izvora lesa so pri podjetjih tržni mehanizem za izvozne trge in za kandidiranje pri zelenih javnih naročilih. Število podjetij s FSC certifikatom za sledenje certificiranega lesa (CoC) je trenutno 263 (+6 % glede na september leta 2020), število podjetij s PEFC certifikatom za sledenje certificiranega lesa (CoC) pa 80, kar je 13 % več kot lani v takšnem obdobju.

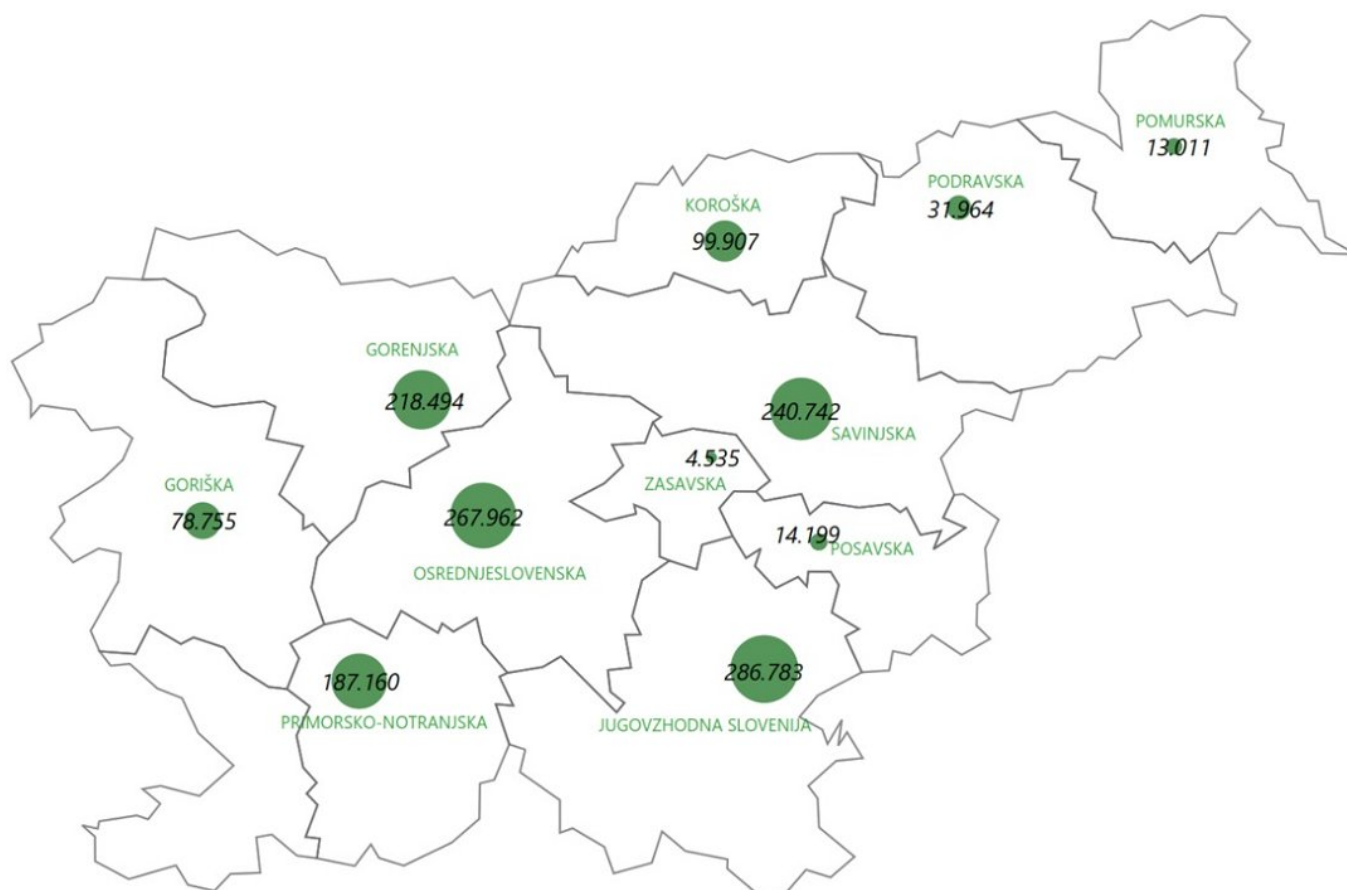
d) Lesni proizvodi z dodano vrednostjo

Slovenska industrija pohištva je imela v letu 2020 skupno 353 milijonov evrov čistih prihodkov iz prodaje, kar je 4 % manj kot v letu 2019 in to predstavlja 1,2 % čistih prihodkov od prodaje glede na celotno predelovalno industrijo v državi. V proizvodnji pohištva NACE C31 je delež čistih prihodkov od prodaje na tujih trgih v skupni strukturi čistega prihodka od prodaje lani znašal 41 %. Prodaja na tujih trgih se je lani zmanjšala za 7,9 % v primerjavi z letom 2019. Dodana vrednost na zaposlenega se je v letu 2020 v primerjavi z letom 2019 v predelovalni dejavnosti C31 povečala za 0,9 % in je znašala 33.580 EUR.

Indeks industrijske proizvodnje pohištvene industrije (celotna pohištvena industrija v NACE C31), kamor spada proizvodnja lesenega pohištva, se je v prvih sedmih mesecih letošnjega leta glede na enako obdobje lani povečal za 27,5 %. Prihodek od prodaje se je v primerjanih obdobjih prav tako povečal za 27,5 %, na domačem trgu beleži 25,9 % povečanje, na tujih trgih pa kar 29,5 % povečanje glede na enako obdobje lani.

e) Žagan les iglavcev

V letu 2020 je predelava okroglega lesa iglavcev ostala na podobni ravni kot leta 2019. V lanskem letu je potekala obsežna raziskava stanja žagarske industrije v Sloveniji, ki jo je opravljala GIS. Evidentirano število žagarskih obratov, ki se ukvarjajo izključno z razžagovanjem hlodovine iglavcev, je znašalo 120. Še dodatnih 118 podjetij pa predeluje tako hlodovino iglavcev kot listavcev. Eden izmed sklopov vprašanj v raziskavi je bil namenjen tudi vplivu epidemije COVID-19 na poslovanje žagarskih obratov. V obdobju prvega vala epidemije (marec do maj 2020) je 63 % podjetij sodelujočih pri tem sklopu vprašanj občutilo posledice epidemije ter ukrepov za njeno zaježitev. V tistem obdobju so žagarski obrati zmanjšali proizvodnjo žaganega lesa v povprečju za 38 %, obseg odkupa lesa se je zmanjšal za povprečno 46 %, zmanjšala pa se je tudi prodaja žagarskih proizvodov; na domačem trgu za povprečno 39 %, na tujem pa za 50 %.

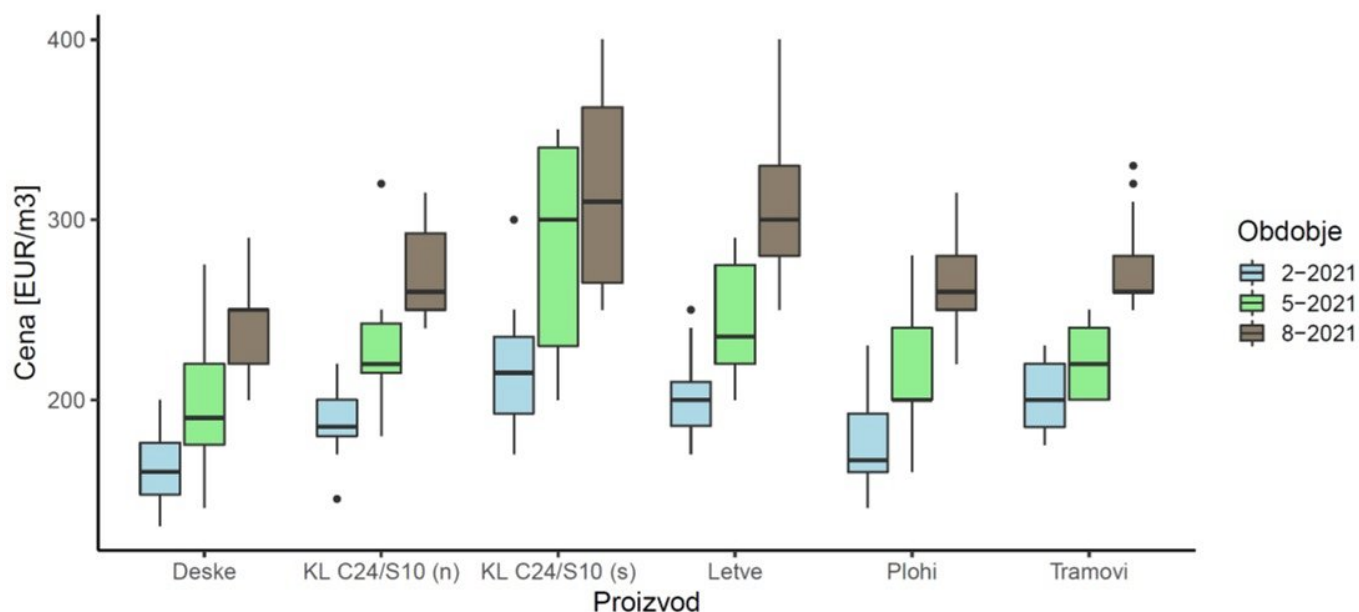


Slika 4: Evidentirana količina razžagane hlodovine iglavcev v letu 2019 po statističnih regijah (vir: raziskava GIS, 2020)

Proizvodnja žaganega lesa iglavcev je v letu 2020 znašala 877.000 m³, kar je 7 % več kot leta 2019. Uvoz žaganega lesa iglavcev se je v letu 2020 zmanjšal za 12 %, izvoz pa za 14 % v primerjavi z letom 2019.

V letu 2021 pa je pričakovati nekolikšen upad proizvodnje žaganega lesa iglavcev, predvsem zaradi občutnega pomanjkanja smrekove hlodovine tako na domačem kot tujem trgu. Glede na napovedi se bosta v letošnjem letu povečala tako uvoz kot izvoz žaganega lesa iglavcev.

V letu 2021 je GIS začel z rednim spremljanjem prodajnih cen za skupaj 42 proizvodov žaganega lesa iglavcev. Prodajne cene brez vključenega DDV in prevoza se spremljajo vsako četrletje, poročajo pa jih žagarski obrati po celotni državi. V avgustu 2021 so se cene vseh žagarskih proizvodov znatno zvišale (od 17 do 70 %) v primerjavi s februarjem in majem letošnjega leta. Povprečno zvišanje cen vseh proizvodov v avgustu je znašalo 44 % v primerjavi s februarjem 2021. Zvišale so se tudi cene žagarskih ostankov.



Slika 5: Minimalne, maksimalne in srednje vrednosti (mediana) zbranih prodajnih cen za konstrukcijski les smreke za mesec februar, maj in avgust 2021. Navedeni so podatki za sledeče proizvode: Konstrukcijski les C24/S10, nesušen (KL C24/S10 (n)); Konstrukcijski les C24/S10, sušen (KL C24/S10 (s)); Deske 24 mm in 38 mm, nesušene (Deske); Plohi 48 mm in 80 mm, nesušeni (Plohi); Tramovi 140 x 140 mm (do 5 m in nad 6 m), nesušeni (Tramovi); Letve 50/30 - 50/50 mm (dolžina 3-5 mm) z oznako CE, sušene (Letve). Prodajne cene so prikazane v EUR/m³ brez vključenega DDV in prevoza.

V prihodnjih letih se kljub dolgoročni napovedi spreminjanja drevesne sestave v slovenskih gozdovih (v korist povečevanja deleža listavcev) obetajo nove naložbe v tehnološko modernizacijo in povečevanje kapacitet obstoječih slovenskih žagarskih obratov, ki predelujejo iglavce in investicije v nove obrate. Poleg tega bo družba Slovenski državni gozdovi d.o.o. (SiDG d.o.o.) v obdobju 2021-2024 vzpostavila več centrov za zbiranje in moderno primarno predelavo lesa.

f) Žagan les listavcev

Proizvodnja žaganega lesa listavcev je v letu 2020 znašala 125.000 m³ in je bila na podobni ravni kot v letu 2019. Iz že prej omenjene raziskave je bilo ugotovljeno, da je v Sloveniji malo (manj kot 20) žagarskih obratov, ki predelujejo izključno hlodovino listavcev. Od tega sta le dve podjetji, ki letno razžagata več kot 10.000 m³ hlodovine letno. Sicer pa je trenutno v Sloveniji evidentiranih 8 žagarskih obratov, ki letno predelajo 10.000 m³ ali več hlodovine listavcev, prevladujejo pa podjetja s količino razreza do 5.000 m³/leto.



Slika 6: Evidentirana količina razžagane hlodovine listavcev v letu 2019 po statističnih regijah (vir: raziskava GIS, 2020)

Leta 2020 se je poraba žaganega lesa listavcev povečala na 121.000 m³ (+3 % glede na leto 2019). Tako uvoz kot izvoz žaganega lesa listavcev sta se v letu 2020 zmanjšala v primerjavi s predhodnim letom in sicer prvi za 23 %, drugi pa za 13 %. Zaradi večjih količin hlodovine listavcev na trgu, v letu 2020 z izjemo začetka prvega vala epidemije COVID-19 ni bilo zaznati težav z oskrbo surovine na žagarskih obratih v državi.

V letu 2021 je pričakovati povečanje proizvodnje žaganega lesa listavcev in prav tako porabe. Zunanja trgovina bo ostala na podobni ravni kot leta 2020.

Proizvodnja, uvoz in izvoz žaganega lesa iz tropskih drevesnih vrst so po količinah in vrednostih zanemarljivi. Tudi za letos napovedujemo nizek obseg zunanje trgovine s tropskim žaganim lesom.

g) Lesne plošče (vključujejo tudi furnir)

Proizvodnja vseh vrst lesnih plošč (Wood Based Panels) vključno s furnirjem je v letu 2020 znašala nekaj manj kot 233.000 m³, od tega s 63 % prevladujejo iglavci. Proizvodnja je bila tako manjša za 6 % v primerjavi z letom 2019, eden izmed glavnih razlogov za to je tudi zaustavitev proizvodnje v času prvega vala epidemije COVID-19 enega največjih kupcev lesa slabše kakovosti in proizvajalcev lesnih kompozitnih plošč v Sloveniji. Že drugo leto zapored se zmanjšuje tudi poraba lesnih plošč, kar

nakazuje na zmanjšanje porabe teh produktov v gradnji stavb in gradbeništvu nasploh. Za leto 2021 ocenjujemo povečan obseg proizvodnje za približno 10 % v primerjavi z letom 2020. Prav tako se bo po ocenah povečala poraba večine vrst lesnih plošč (z izjemo furnirja).

V letu 2020 smo za proizvodnjo pohištva in uporabo v gradbeništvu porabili 177.000 m³ ivernih plošč (z OSB ploščami), kar je za 2 % manj kot leto prej. Nekateri proizvajalci pohištva so so tekom leta 2020 soočali s težavami pri dobavi ivernih plošč, predvsem zaradi daljših dobavnih rokov. Za leto 2021 napovedujemo povečanje porabe ivernih plošč, predvsem na račun povečanja uvoza te vrste lesnih plošč. Iverne plošče v celoti izvirajo iz uvoza, ker je konec leta 2015 šla v stečaj še zadnja tovarna ivernih plošč v Sloveniji.

Poraba vlaknenih plošč je v Sloveniji v primerjavi z ostalimi lesnimi ploščami med najnižjimi. V obdobju zadnjih desetih let se je zmanjšala za več kot polovico in je tako lani znašala 23.000 m³. V Sloveniji deluje eno podjetje, ki se ukvarja s proizvodnjo vlaknenih plošč in sicer tipa MDF.

V proizvodnji vezanih plošč prevladujejo opažne trislojne vezane plošče iglavcev katerih večji del proizvodnje se izvozi. V letu 2020 se je proizvodnja opažnih plošč zmanjšala za 8 % v primerjavi z letom 2019, predvsem zaradi negativnega vpliva epidemije covid-19 in ukrepov za njeno zaježitev. Za leto 2021 ocenjujemo, da se bo proizvodnja te kategorije lesnih proizvodov spet povečala za okrog 15 %.

Proizvodnja furnirja je bila v letu 2020 kljub negativnemu vplivu epidemije covid-19 na proizvodnjo lesnih kompozitnih plošč v Sloveniji, večja za 10 % v primerjavi z letom 2019 in je znašala dobrih 19.000 m³. Za leto 2021 se napoveduje nekaj odstotkov nižji obseg proizvodnje. Večina proizvodnje rezanega furnirja se opravlja kot storitev za kupce v EU.

h) Celuloza in papir

Obseg proizvodnje mehanske celuloze že tretje leto zapored stagnira in je v letu 2020 znašal dobrih 91.000 ton. V letu 2020 je uvoz mehanske celuloze predstavljal 2 % celotnega uvoza vseh vrst celuloze, izvoz pa 31 %. So pa izvozne količine mehanske celuloze zanemarljive, ker je proizvodnja v Sloveniji v celoti integrirana.

Podjetja s proizvodnjo papirja in kartona so po podatkih Gospodarske zbornice Slovenije (GZS) v letu 2020 količinsko proizvedla 706.000 ton produktov, kar je 2 % manj kot v letu 2019. Padec proizvodnje je zabeležen tretje leto zapored, še nižja proizvodnja pa je ocenjena za letošnje leto.

V letošnjem letu je podjetje z dolgoletno tradicijo Vipap Videm Krško d.d., ki se ukvarja s proizvodnjo časopisnih papirjev, premazanih grafičnih papirjev ter ovojno-embalažnih papirjev, z mesecem julijem zaradi finančnih težav zaustavilo proizvodnjo. Trenutno so v procesu finančnega in operativnega prestrukturiranja in njihova prihodnost zaenkrat še ni jasna. Podjetje sicer za proizvodnjo lesovine letno porabi čez 50.000 m³ brusnega lesa.

V prvih sedmih mesecih leta 2021 je panoga C 17 beležila povečanje indeksa industrijske proizvodnje v višini 3,2 % glede na enako obdobje lani. Prav tako so se v panogi prvih sedmih mesecih letošnjega

leta povečali prihodki od prodaje in sicer za 5,9 %.

i) Inovativni lesni proizvodi

Od enega najbolj prodornih gospodarskih dosežkov leta 2021 je Gospodarska zbornica uvrstila projekt Dom24h - Pametni dom prihodnosti za udobno in zdravo bivalno okolje, katerega partnerstvo koordinira zavod TECES. Projekt v konceptualno enovito stavbo združuje tehnološke rešitve 12-ih slovenskih podjetij. Dom24h pod isto streho združuje več modusov: bivanje v enodružinski hiši, opravljanje dela od doma in aktivno preživljanje prostega časa.

V letu 2020 je bil dobitnik nacionalnega srebrnega priznanja za inovacije 2020, ki jih podeljuje Gospodarska zbornica Slovenije, podjetje Ledinek Engineering d.o.o. zaradi inovacije Z-Press-Avtomatski stroj za širinsko lepljenje lesnih lamel v lamelne plošče poljubnih dimenzij. Stiskalnica Z-Press je namenjena širinskemu lepljenju lesnih lamel za izdelavo montažno lepljenih plošč iz masivnega lesa.

V letošnjem letu je na 14 prireditvi Čar lesa katere namen je promocija lesa in lesnih izdelkov prejela nagrado Lesarski presežek leta 2021 podjetje M Sora d.d. in sicer za Vhodna vrata ReWin. Ta vrata so izdelana iz odsluženega, a še vedno kakovostnega lesa.



Slika 7: Vhodna vrata ReWin (foto: M Sora d.d.)

Na osrednjem nacionalnem dogodku Dan slovenskega lesarstva je podjetje Marles d.d. prejelo nagrado Naj lesena gradnja 2020. Športno izobraževalni objekt Trebelno je vrhunski skoraj ničenergijski objekt, moderne zasnove, grajen v skladu z novo področno zakonodajo, ki v izolaciji objekta predvideva pretežni delež lesa oz. naravnih materialov. V nagrajenem objektu je le-ta presegel 75 odstotkov, kar je investitorju zagotovilo najvišjo možno subvencijo s strani Eko sklada.

j) Gradnja stanovanj in gradbeništvo

Trend naraščanja vrednosti gradbenih del v državi se je z letom 2019 ustavil, v letu 2020 pa se je ta vrednost zopet povečala in sicer kar za 47 %. Vrednost gradbenih del se je povečala pri vseh tipih gradbene aktivnosti. Največjo vrednost opravljenih gradbenih del (41 % v letu 2020) sicer predstavlja novogradnja objektov. Vrednost gradbenih del na stavbah se je povečala kar za 120 %, še več se je povečala vrednost gradbenih del na stanovanjskih stavbah v primerjavi z letom 2019. Največjo vrednost opravljenih gradbenih del v kategoriji stanovanjskih stavb so v letu 2020 predstavljale novogradnje z 49 %.

Trend padanja gradnje stanovanj se je leta 2015 zaustavil in z letom 2016 postopoma narašča. V letu 2020 se je v Sloveniji gradilo 10.958 stanovanj, od tega je bilo do konca leta dokončanih 3.540 stanovanj, kar je 4 % več, kot jih je bilo dokončanih v letu 2019. Največ stanovanj je bilo v letu 2020 dokončanih v osrednjeslovenski (24 % od vseh dokončanih stanovanj) in v podravski statistični regiji (19 % vseh dokončanih stanovanj), najmanj pa v zasavski statistični regiji (1 %). V prvih osmih mesecih letošnjega leta je bilo za novogradnjo in spremembo namembnosti stavb izdanih 4.123 gradbenih dovoljenj, kar je 12 % več kot v enakem obdobju minulega leta. Za stanovanjske stavbe je bilo izdanih 6 % več gradbenih dovoljenj, za nestanovanjske stavbe pa 16 % več v primerjavi s prvimi osmimi meseci lanskega leta.

Poslovanje podjetij v dejavnosti Stavbno mizarstvo in tesarstvo (šifra NACE: C16.230), ki zajema proizvodnjo lesenih montažnih objektov, stavbnega pohištva (okna, vrata, stopnice ...) ter lepljenih nosilcev, tramov in ostrešij, je bilo tudi lani uspešno, saj je v dejavnosti C16 Obdelava in predelava lesa zabeležilo največji neto čisti dobiček. Ta segment je po podatkih GZS lani posloval z neto dobičkom v višini 22,6 milijonov EUR, kar je za 19 % več kot v letu 2019. Rast prihodkov od prodaje, ki so jih podjetja te dejavnosti ustvarila na tujih trgih, se je v primerjavi z letom 2019 povečala za 7,7 %, prav tako so se povečali čisti prihodki od prodaje na tujem trgu in sicer za 8,2 %.

Kljub temu, da se izvoz lesenih vrat v zadnjih letih zmanjšuje, Slovenija ostaja tradicionalni neto izvoznik lesenih oken in vrat. Trend povečevanja uvoza lesenih vrat se nadaljuje tudi v letu 2020 (+13 % glede na leto 2019), lani se je povečal tudi uvoz oken in sicer za 16 %. Izvoz lesenih vrat se je v lanskem letu zmanjšal za 3 % v primerjavi s predhodnim letom, medtem ko se je izvoz lesenih oken povečal za 11 %, vendar je še vedno za 11 % nižji kot v povprečju obdobja 2017–2018.