



InfoGozd - Skrbno z gozdom

Št. 5, letnik 3 (2022)

Naslov

InfoGOZD – Skrbno z gozdom

Datum objave spletne publikacije

3. april 2022

Založnik

Gozdarski inštitut Slovenije,
Oddelek za gozdno tehniko in ekonomiko, Večna pot 2, 1000 Ljubljana
Telefon: +386 (0)1 200 78 17

Odgovorni urednik

Matevž Triplat

Odgovorna oseba

dr. Nike Krajnc

Tehnični urednik

Božidar Lovro Birkić, Jaša Saražin, Urban Žitko, Katarina Flajšman

ISSN številka

2738-5035

<https://wcm.gozdis.si/>

Vsebina

Obiskali smo podjetje BREZA COMMERCE, d. o. o.	4
Nezgode v kmetijstvu in gozdarstvu v letu 2021	9
Češka: cene okroglega lesa najvišje v zadnjih 20 letih	15
Do konca aprila že 31 nezgod in 7 mrtvih	18
Proizvodnja gozdnih lesnih sortimentov v lanskem letu najnižja v zadnjih osmih letih	25

Obiskali smo podjetje **BREZA COMMERCE, d. o. o.**

Špela Ščap, Gozdarski inštitut Slovenije, Oddelek za gozdno tehniko in ekonomiko
mag. Janez Zafran, Gozdarski inštitut Slovenije

Objavljeno na spletu 12.05.2022 (<https://doi.org/10.20315/IG.2022.0024>)



Podjetje BREZA COMMERCE, d. o. o., locirana v Todražu na Gorenjskem, se ukvarja z nabavo, pripravo, sušenjem in prodajo rezanega lesa, odkupom kvalitetne hlodovine ter z uvozom in izvozom rezanega lesa. Na slovenskem tržišču se zadnje desetletje podjetje uveljavlja kot eno izmed najhitreje rastočih podjetij.

Odlikuje jih predvsem velikost, ki jim nudi večjo stabilnost, dostopnost, prilagodljivost ter prisotnost na domačem in tujem trgu.



Del skladišča žaganega lesa podjetja BREZA COMMERCE, d. o. o. (foto: Špela Ščap)

Izgradnja prodajno – logističnega centra v Todražu je potekala v letih 2005 in 2006. Na začetku je bilo podjetje usmerjeno v prodajo rezanega lesa iglavcev, kasneje pa so se preusmerili na listavce. Danes njihova ponudba obsega okrog 70 različnih drevesnih vrst žaganega lesa, od tega nudijo tako žagan les iz evropskih vrst lesa, ekostičnih vrst ter iz ameriških vrst lesa. Med široko paleto drevesnih vrst, trenutno prevladujejo hrast, macesen, bukev (parjena in bela), oreh. Večji del količin žaganega in okroglega lesa v zadnjem času uvozijo iz sosednje Hrvaške.



Žagan les na zračnem sušenju (foto: Špela Ščap)



Bulsi oljke (foto: Janez Zafran)

Podjetje ima v svojih prostorih postavljenih sedem sušilnic, v katerih sušijo žagan les. Po besedah direktorja podjetja, g. Eda Oblaka, se nekatere vrste žaganega lesa v sušilnicah sušijo tudi po dva meseca (npr. hrast). Za učinkovitejše in ekonomično delovanje sušilnic je podjetje investiralo v lastno kotlovnico z dvema kotloma moči po 500 kW, ki porabljata lesne sekance, proizvedene ob lastni proizvodnji (pri decimiranju lesa), manjši del sekancev pa kupijo na trgu.



Kotlovnica na lesne sekance ter sušilnice žaganega lesa (foto: Špela Ščap)

Podjetje BREZA COMMERCE, d. o. o. oskrbuje več kot 500 mizarjev in lesno-predelovalnih podjetij po Sloveniji in tujini. Približno polovica kupcev je domačih. Prevladujejo dolgoletni kupci, katerih prednost je poznavanje njihovih potreb po lesu, kar posledično podjetju olajša optimiranje zalog. Po besedah vodstva podjetja, v naslednjih letih načrtujejo razširitev centra še na povečanje proizvodnega dela, saj želijo še več lesa predelati sami.

Nezgode v kmetijstvu in gozdarstvu v letu 2021

mag. Marjan Dolenšek, Gozdarski inštitut Slovenije, Oddelek za gozdno tehniko in ekonomiko

Objavljeno na spletu 16.05.2022 (<https://doi.org/10.20315/IG.2022.0025>)

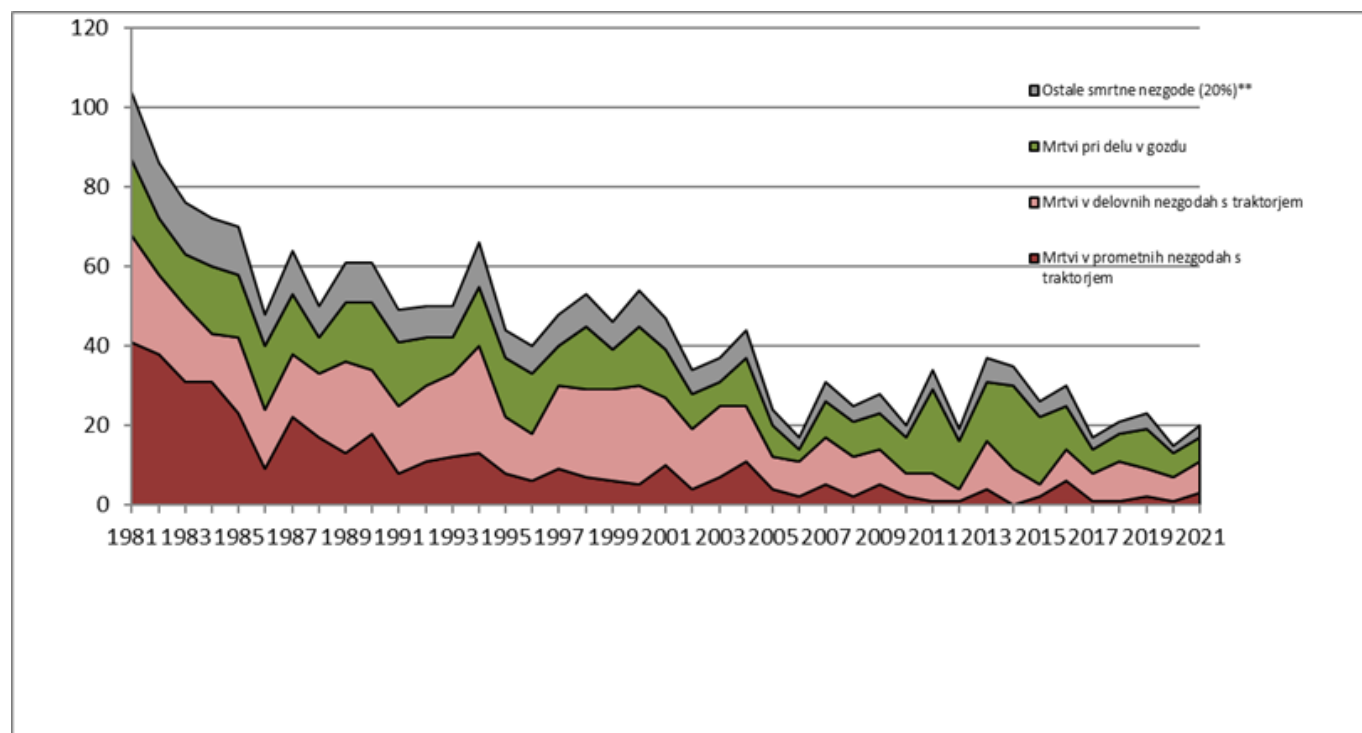


Prometna nesreča 22.6.2021 na cesti Postojna – Hruševje. Nalet osebnega avtomobila, prevrnitev traktorja in padec voznika, ki ni uporabljal varnostnega pasu, iz kabine pod traktor, kjer je je umrl. Vir: splet – foto Policijska uprava Koper.

20 mrtvih in veliko poškodovanih

Leto 2021 je bilo na področju varnosti in zdravja pri delu v kmetijstvu in gozdarstvu v Sloveniji spet slabše od predhodnega leta 2020. Skupaj je umrlo 20 ljudi, kar je 5 več kot v letu 2020, oz. trije manj kot v letu 2019, veliko pa je bilo tudi poškodovanih. Iz podatkov, ki jih na osnovni svojega delovanja pripravi Policijska uprava RS za zaščito in reševanje zbira Zavod za gozdove Slovenije, smo pripravil pregled statistike za preteklo leto in nekaj primerjav z letom 2020. Žal smo se lani spet oddaljili od trenda zmanjševanja smrtnih nezgod pod 20

letno, oz. od trenda, ko je bilo v letu 2020 s 15 mrtvimi najmanj mrtvih od leta 1981, ko so znani podatki.



Mrtvi pri nezgodah pri delu v letih od 1981 do 2021. Število se dolgoročno zmanjšuje, a od vizije 0, to je nič mrtvih in nič hudo poškodovanih, smo se lani spet oddalji.

Nezgode pri delu s traktorjem in drugimi kmetijskimi stroji

Pri uporabi traktorjev in drugih kmetijskih strojev se nezgode dogajajo tako v cestnem prometu, ki jih Policija obravnava kot prometne nesreče, kot pri delu izven cest, ki jih Policija obravnava kot delovne nezgode. Delovnih nezgod s traktorji in kmetijskimi stroji, pri obravnavi katerih je sodelovala Policija, je bilo lani 71, kar je 8 več kot v letu 2020. Ponovno je bilo več delovnih nezgod vezanih neposredno na traktor, teh je bilo 50, leto pred tem 38, v letu 2019 pa 53, nekaj manj pa je bilo delovnih nezgod vezanih na druge delovne stroje (traktorske priključne stroje, druge stroje in naprave). Lani jih je bilo 21, leto pred tem pa 29. Hudo se je poškodovalo 29 oseb, lažje 28, v petih nezgodah pa ni bilo poškodovanih in je Policija obravnavala (le) materialno škodo. Z veliko verjetnostjo lahko sklepamo, da je bilo nezgod z lažjimi poškodbami še veliko več, a niso prišle v policijsko obravnavo. Največ nezgod s traktorjem se je zgodilo zaradi zdrsa in prevrnitve in sicer 24, kar je skoraj polovica vseh, 13 pa zaradi nepazljivosti, sledijo pa drugi vzroki. Pri tem je umrlo 8 oseb, oz. dve več kot v letu 2020. Povprečje mrtvih pri delovnih nezgodah s traktorji v zadnjih 10 letih znaša 7,3 na leto. Udeleženci pri delovnih nezgodah s traktorji in drugimi kmetijskimi stroji so bili v veliki večini moški in sicer ji je bilo 64, 7 pa je bilo žensk. Kot že številna pretekla leta, so med udeleženci prevladovali starejši od 54 let, a nekoliko manj izrazito kot v letu 2020. Lani je bilo 44 % udeležencev starejših od 54 let, oz. 35 odstotkov starejših nad 64 let.

Prometne nezgode s traktorji in varnostni pasovi

V 160 prometnih nesrečah so bili lani udeleženi traktorji, kar je za 20 nesreč oz. 14,3 odstotkov več kot leto prej. Trije udeleženci so umrli (leto pred tem eden, v letu 2019 dva), štirje so bili težko poškodovani, 19 lažje, brez poškodb pa jo je odneslo 134 udeležencev. Število lani mrtvih v prometnih nezgodah s traktorju je ponovno nad povprečjem zadnjih 10 let, ki sicer znaša 2,1 mrtvega na leto. Pri vsaj eni prometni nesreči s traktorjem in treh delovnih nezgodah s traktorji v katerih so vozniki umrli, lahko z veliko zanesljivostjo trdimo, da so umrli zaradi neuporabe varnostnega pasu, saj so bili traktorji opremljeni z varnostno kabino oz. lokom, a so padli po traktor. Vsi traktorji, ki so bili dani v promet (prodani novi) po 1.1.2004 morajo imeti nameščen varnostni pas, za starejše traktorje pa to (še) ni predpisano. Prvih je bilo na dan 30.6.2021 v Sloveniji registriranih 47.308 oz. 41,2 %, drugih pa 69.989 oz. 61,0 %. Neuporaba nameščenega varnostnega pasu ni le kazniva, pač pa je to igranje z (lastnim) življenje. Priporočamo pa tudi vsem lastnikom starejših traktorje, da si namestijo varnostne pasove in jih uporabljajo.

Nezgode pri delu v gozdu

Pri delu v gozdu se je v letu 2021 zgodilo 63 nezgod pri obravnavi katerih je sodelovala Policija. To je 5 nezgod manj kot v letu 2020, v dveh nezgodah sta bili udeleženi po dve osebi. 59 je bilo moških, štiri ženske in ena pravna oseba (nezgoda brez fizičnih oseb). V oči pade, da so bile tri od petih žensk starejše od 64 let, moških s tako starostjo je bilo 17 od 59-tih. Policija je kot najpogostejši vzrok nezgod opredelila nepazljivost in sicer v 30-tih primerih, sledi drugo (17) in padeč predmeta v 10-tih primerih, kar v gozdu pomeni drevo ali pa del drevesa.

Lansko leto je pri delu v gozdu umrlo 6 ljudi, kar je enako kot predlani, oz. štirje manj kot v letu 2019 in eden manj kot v letu 2018. Podrobneje smo analizirali 46 nezgod, za katere smo imeli na razpolago tudi podrobnejše podatke, ki so jih zbrali revirni gozdarji Zavoda za gozdove Slovenije. V teh so zajete težje in smrtno nezgode, ki jih je obravnavala tudi Policija, ne pa tudi vse lažje. Z veliko verjetnostjo lahko sklepamo, da je bilo nezgod z lažjimi poškodbami še več, a niso prišle v policijsko obravnavo. V nadaljevanju obravnavamo 6 smrtnih nezgod, 29 s težjimi posledicami in le eno z lažjimi (Policija je sicer sodelovala pri obravnavi skupaj 33 nezgodah s težjimi in 26 z lažjimi posledicami). Štiri smrtno nezgode so se zgodile pri sečnji, po ena pa pri mehaniziranem spravilu in pri nakladanju hlodov. Pri štirih umrlih je bila vzrok smrti poškodba glave, pri dveh pa trupa.

Pet umrlih ni imelo gozdarske izobrazbe ali nacionalne poklicne kvalifikacije (NPK), niti se niso udeležili usposabljanja po programu Zavoda za gozdove Slovenije (ZGS). Za enega ti podatki niso znani. Dva od umrlih sta uporabljala osebno varovalno opremo (OVO). Povedano pove, kako nujna je ustrezna usposobljenost za delo v gozdu, poleg te pa je za varno delo nujna uporaba osebne varovalne opreme in pazljivost ter previdnost pri delu. Od 29 težjih poškodovanih jih 11 ni imelo izobrazbe ali usposobljenosti (6 jih je uporabljalo OVO), 10 jih je opravilo usposabljanje ZGS (9 jih je uporabljalo OVO), 5 NPK sekač (vsi so uporabljali OVO), eden je imel sredno gozdarsko šolo in je uporabljal OVO, za dva podatki o izobrazbi/usposobljenosti niso znani, eden je uporabljal OVO.

Ostale nezgode v kmetijstvu in gozdarstvu

Dolgoletni podatki kažejo, da se v kmetijstvu in gozdarstvu v Sloveniji zgodi v povprečju še okoli 20

odstotkov nezgod s smrtnim izidom poleg navedenih s traktorji in pri delu v gozdu. To so nezgode z drugimi stroji, zastrupitve, nezgode v zgradbah, pri delu z živalmi. Tako po tej metodologiji k lanskim 17 smrtnim nezgodam pri delu s traktorji in pri delu v gozdu prištejemo (zaokroženo) še 3 nezgode in dobimo skupaj 20 nezgod s smrtnim izidom.



Prometna nesreča 22.6.2021 na cesti Postojna – Hruševje. Nalet osebnega avtomobila, prevrnitev traktorja in padec voznika, ki ni uporabljal varnostnega pasu, iz kabine pod traktor, kjer je je umrl. Vir: splet – foto Policijska uprava Koper.



Naknadna namestitev varnostnega pasu na sedež starejšega traktorja (v konkretnem primeru starodobnika). Za traktorje dane v promet (prodane kot nove) pred 1.5.2004 varnostni pasovi do sedaj še niso bili predpisani, a namestitev in uporabo vsekakor priporočamo. Strošek je pod 100 €.



»Nikoli zgoraj brez – čelada varuje življenje«, pa tudi sluh – protivrezne hlače so pri delu z motorno žago nujne, a same še ne dovolj.

Naslovna fotografija: vir splet – foto Policijska uprava Koper.

Češka: cene okroglega lesa najvišje v zadnjih 20 letih

Špela Ščap, Gozdarski inštitut Slovenije, Oddelek za gozdno tehniko in ekonomiko

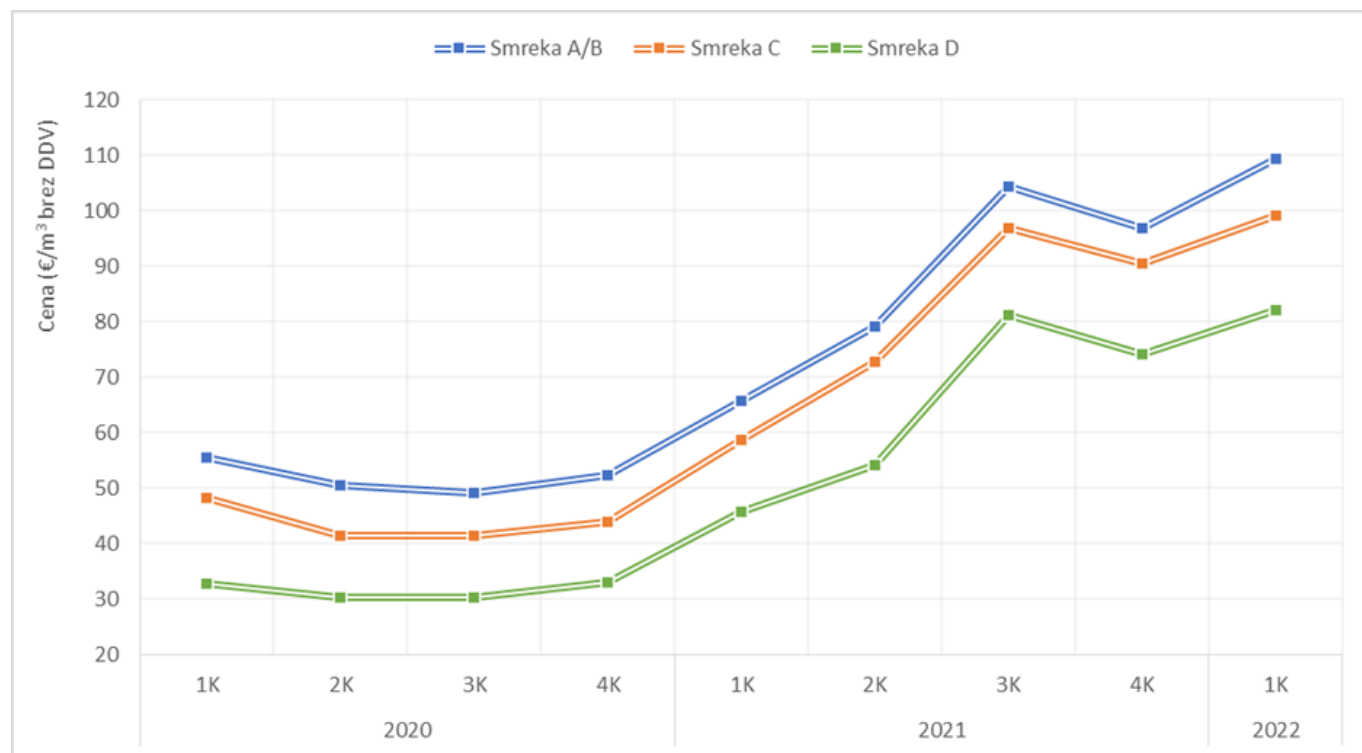
Objavljeno na spletu 19.05.2022 (<https://doi.org/10.20315/IG.2022.0026>)



Cene okroglega lesa na Češkem, so v drugem kvartalu leta 2022 dosegle rekordno vrednost v zadnjih 20-ih letih. Glavni razlog za to je veliko povpraševanje po tej surovini. Cene okroglega lesa na Češkem rastejo od začetka leta 2021 naprej, največji porast pri hlodovini iglavcev je bil v tretjem kvartalu prejšnjega leta. Eden od razlogov za rast cen okroglega lesa na Češkem v lanskem letu so bile težave oz. omejitve pri uvozu okroglega lesa v Evropo iz Belorusije in Rusije ter posledično negotovost o zadostni oskrbi lesnopredelovalnih podjetij s surovino.

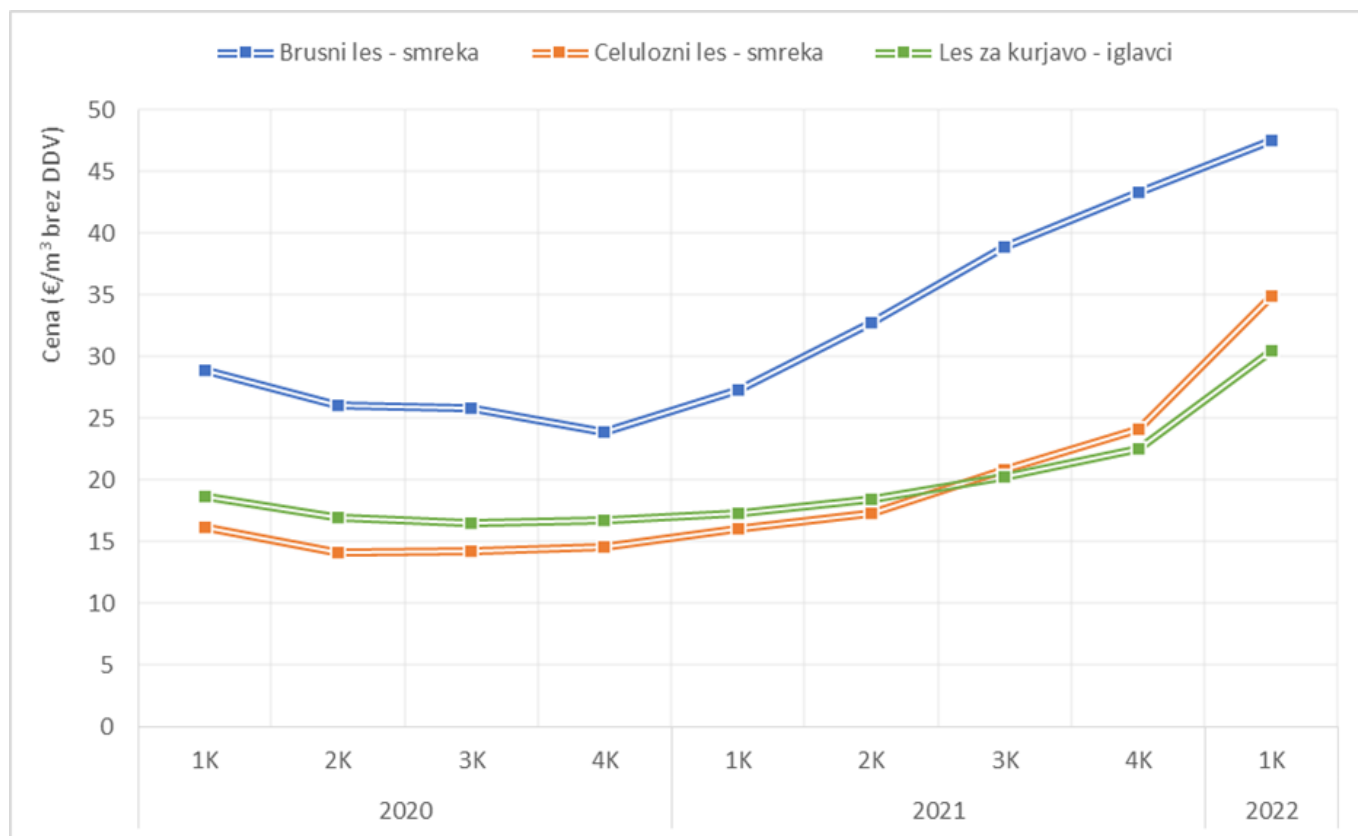
Na Češkem se v letošnjem letu gozdarji soočajo tudi z naraščanjem stroškov gospodarjenja z gozdovi, na primer z občutno podražitvijo sadik, zato želijo spremembe v Zakonu o lovstvu, s katerimi bi

priporočili k zaščiti mlajših razvojnih faz gozdnih sestojev pred divjadjo. Po besedah predsednika Združenja lastnikov zasebnih, občinskih in cerkvenih gozdov na Češkem je v aprilu/maju povprečna cena smrekovih hlodov najvišje kakovosti dosegla 3.300 CZK/m³ brez DDV (133,86 EUR/m³ brez DDV) na kamionski cesti, kar je v zadnjih 20-ih letih rekorden podatek. V spodnjem grafikonu prikazujemo povprečne odkupne cene hlodovine smreke iz zasebnih gozdov na Češkem, povzete po Češkem statističnem uradu. Cene so iz nacionalne valute Češka krona (CZK) prek menjalnega tečaja Evropske centralne banke pretvorjene v valuto Evro (€).



Povprečne odkupne cene hlodovine smreke kakovostnih razredov A/B, C in D iz zasebnih gozdov na Češkem v obdobju 2020–2022 v €/m³ brez DDV (1K pomeni prvi kvartal v letu, 2K pomeni drugi kvartal v letu itn.) (vir: Češki statistični urad, preračuni GIS)

Podobno kot cene hlodovine iglavcev, na Češkem rastejo tudi cene okroglega lesa slabše kakovosti iglavcev. V spodnjem grafikonu prikazujemo povprečne odkupne cene brusnega in celuloznega lesa smreke ter lesa za kurjavo iglavcev iz zasebnih gozdov. Pretvorba valut je enaka kot zgoraj pri hlodovini.



Povprečne odkupne cene brusnega in celuloznega lesa smreke ter lesa za kurjavo iglavcev iz zasebnih gozdov na Češkem v obdobju 2020–2022 v €/m³ brez DDV (1K pomeni prvi kvartal v letu, 2K pomeni drugi kvartal v letu itn.) (vir: Češki statistični urad, preračuni GIS)

Po podatkih raziskovalnega Inštituta za gozdarstvo in gospodarjenje z divjadjo na Češkem, je razmeroma hladna in vlažna vegetacijska sezona v Srednji Evropi leta 2021 upočasnila razvoj podlubnikov, zato njihove povečane številčnosti na Češkem zaenkrat ni pričakovati.

Del teksta je povzetega po reviji Global Wood Markets Info (GWMI).

Do konca aprila že 31 nezgod in 7 mrtvih

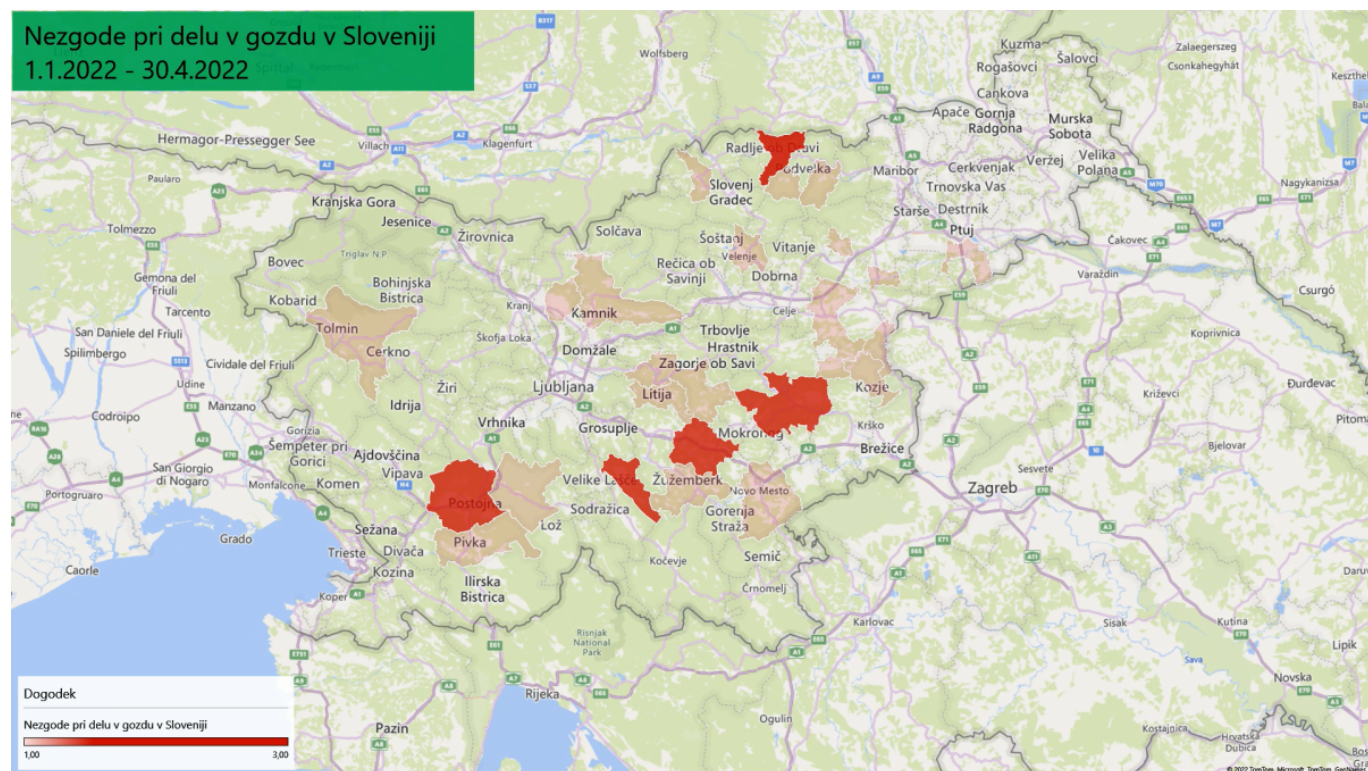
Urban Žitko, Gozdarski inštitut Slovenije, Oddelek za gozdno tehniko in ekonomiko

Objavljeno na spletu 23.05.2022 (<https://doi.org/10.20315/IG.2022.0027>)



Pregled nezgod pri delu v gozdu v letu 2022. Nezgode pri delu v gozdu v Sloveniji so še vedno preveč pogoste, mnogokrat pa tudi težke ali smrtne. Od začetka januarja do konca aprila se je zgodilo vsaj 31 nezgod pri delu v gozdu, od tega jih je bilo 7 s smrtnim izidom. V januarju se je zgodilo 6 nezgod, prav tako v februarju (Preglednica 1). Marca se je otoplilo, v gozdu je bilo suho ter ugodno za delo, dan se je podaljšal. Začelo se je bolj intenzivno delo v gozdu, kar se žal odraža v črni statistiki. Samo v marcu se je zgodilo 14 nezgod pri delu v gozdu, od tega kar 4 smrtne. V aprilu se je zgodilo 5 nezgod pri delu v gozdu. Zadnji aprilski vikend je bil črn, tisto soboto smo pri delu v gozdu v Sloveniji izgubili dve

življenji, v dveh nepovezanih nezgodah (Sevnica, Dobrepolje) (slika 1, preglednica 2).



Slika 1: Občine, v katerih so se zgodile nezgode pri delu v gozdu v obdobju 1.1.2022 do 30.4.2022.

Vidimo lahko, da je 23 % nezgod, ki smo jih zaznali, za posledico imelo smrt, drugače povedano, je statistično vsaka četrta nezgoda, ki se zgodi, smrtna. Zaradi premajhnega vzorca in preozkega časovnega razdobja tega z gotovostjo ne moremo trditi, vendar je številka vseeno pomenljiva (preglednica 1).

Preglednica 1: Smrtna nezgode kot delež vseh nezgod pri delu v gozdu v Sloveniji za obdobje januar-april.

	smrtna nezgoda		nezgoda		skupaj	skupaj (%)
	število	%	število	%		
januar	1	3%	5	16%	6	19%
februar		0%	6	19%	6	19%
marec	4	13%	10	32%	14	45%
april	2	6%	3	10%	5	16%
skupaj	7	23%	24	77%	31	100%

V preglednici 2 vidimo seznam občin, kjer so se nezgode pripetile ter za kakšen tip nezgode gre. V občini Radlje ob Dravi se je zgodilo največ, 3 nezgode, po 2 v občinah Dobrepolje, Postojna, Sevnica in

Trebnje. V nobeni občini se v tem obdobju ni zgodila več kot 1 smrtna nezgoda.

Preglednica 2: Nezgode pri delu v gozdu v obdobju od januarja do aprila 2022, po občinah.

	število nezgod	število smrtnih nezgod	skupaj
Cerklje na Gorenjskem	1		1
Cerknica		1	1
Dobrepolje	1	1	2
Ivančna Gorica		1	1
Kamnik	1		1
Kozje	1		1
Litija	1		1
Lovrenc na Pohorju	1		1
Novo Mesto	1		1
Oplotnica	1		1
Pivka	1		1
Podčetrtek	1		1
Poljčane	1		1
Postojna	2		2
Radlje ob Dravi	3		3
Ravne na Koroškem	1		1
Ribnica na Pohorju	1		1
Sevnica	1	1	2
Šentjur	1		1
Šmartno pri Litiji	1		1
Tolmin	1		1
Trebnje	1	1	2
Velenje	1		1
Videm		1	1
Žužemberk		1	1
skupaj	24	7	31

Delo v gozdu je vedno lahko nevarno, zato ne hodite delat v gozd, če niste prepričani v svojo usposobljenost, opremljenost, strokovno znanje in fizično pripravljenost.

Kratki opisi posameznih nezgod (marec in april):

Marec

V torek popoldne, 1.3.2022, se je v občini Sevnica, pri sečnji poškodoval občan. Gasilci PGD Sevnica so reševalcem NMP Sevnica nudili pomoč pri oskrbi in prenosu poškodovanega, ki so ga nato prepeljali v SB Brežice (SPIN, 2022I).

V petek popoldne, 4.3.2022, je v občini Radlje ob Dravi prišlo do nezgode pri delu v gozdu. Gasilci PGD Radlje ob Dravi so poškodovanega prenesli do reševalnega vozila, kjer so ga prevzeli reševalci ZRCK Ravne na Koroškem in ga odpeljali v SB Slovenj Gradec (SPIN, 2022m).

Isti dan, v petek popoldne se je v občini Ribnica na Pohorju, pri delu v gozdu pripetila še ena delovna nezgoda. Reševalci ZRCK Ravne na Koroškem so poškodovanega občana oskrbeli na kraju, gasilci PGD Ribnica - Josipdol in Radlje ob Dravi, pa so ga s težko dostopnega terena prenesli do reševalnega vozila, s katerim je bil prepeljan do kraja pristanka helikopterja. Posadka s helikopterjem Slovenske vojske v spremstvu dežurne ekipe HNMP Maribor je poškodovanca prepeljala v UKC Maribor. Gasilci so zavarovali kraj pristanka in vzleta helikopterja (SPIN, 2022n).

Na isti petek se je pripetila še ena nezgoda, smrtna. Popoldne je v bližini naselja Žubina, občina Trebnje, pri sečnji v gozdu na občana padlo drevo. Gasilci PGD Veliki Gaber in reševalci nujne medicinske pomoči ZD Trebnje so na kraju ugotovili, da je oseba preminula. Gasilci so osebo prenesli iz gozda. Obveščene so bile pristojne službe (SPIN, 2022o).

Isti dan ob enakem času se je v gozdu v okolici Brega pri Temenici zgodila še ena, smrtna delovna nezgoda. Kot so sporočili s Policijske uprave Ljubljana, je pri pospravljanju gozda 66-letni moški žagal drevo, pri tem pa se je vrh drevesa odlomil in padel nanj (RTV Slovenija, 2022b).

Naslednji dan, v soboto opoldne (5.3.2022) se je v občini Šmartno pri Litiji pri delu v gozdu poškodovala oseba. Gasilci PGD Vintarjeve in Šmartno pri Litiji ter reševalci GRS Ljubljana so poškodovani osebi imobilizirali zlomljeno nogo ter jo z nosili prenesli do reševalnega vozila. Reševalci NMP ZD Litija so osebo dokončno oskrbeli in prepeljali v UKC Ljubljana. O dogodku so bile obveščene vse pristojne službe (SPIN, 2022p).

Naslednji vikend, v petek popoldne (11.3.2022) se je v občini Trebnje pri delu v gozdu poškodoval občan. Gasilci PGD Šentlovrenc so poškodovanemu nudili prvo pomoč do prihoda reševalcev NMP Trebnje in nudili pomoč reševalcem pri prenosu osebe do reševalnega vozila. Reševalci nujne medicinske pomoči Trebnje so poškodovanca na kraju oskrbeli in nato prepeljali na zdravljenje v Splošno bolnišnico Novo mesto (SPIN, 2022r).

Naslednji dan, v soboto popoldne (12.3.2022) se je v občini Videm pri spravilu lesa v gozdu poškodoval domačin. Gasilci PGD Leskovec in reševalci NMP Ptuj so poškodovanca na kraju nesreče oživljali, vendar reanimacija ni bila uspešna. Gasilci so preminulo osebo iz težko dostopnega terena prenesli do vozila pogrebne službe (SPIN, 2022s).

V torek zjutraj (15.3.2022) si je v občina Postojna delavec pri delu v gozdu poškodoval nogo. Posredovali so gasilci PGD Studeno. Poškodovancu so nudili prvo pomoč do prihoda reševalcev NMP

Postojna in ga prenesli do reševalnega vozila. Reševalci so ga odpeljali v SB Izola (SPIN, 2022š).

Isti torek pozno popoldne se je v občini Radlje ob Dravi pri delu v gozdu poškodoval delavec. Gasilci PGD Radlje ob Dravi so nudili pomoč pri prenosu poškodovanca do reševalnega vozila. Reševalci ZRCK Ravne na Koroškem so ga prepeljali v Splošno bolnišnico Slovenj Gradec (SPIN, 2022t).

V petek (18.3.2022) dopoldne je v občini Kamnik pri gozdarskih delih drevo poškodovalo traktorista. Gorski reševalci GRS Kamnik so mu na kraju oskrbeli poškodovan hrbet, gleženj in roko ter ga prenesli do reševalnega vozila s katerim so ga reševalci NMP Kamnik prepeljali na zdravljenje v UKC Ljubljana (SPIN, 2022u).

V soboto opoldne (19.3.2022) je v gozdu v občini Žužemberk pri sečnji drevo padlo na občana, ki je umrl na kraju nesreče. Gasilci PGD Ajdovec so razžagali drevo in omogočili reševalcem nujne medicinske pomoči ZD Novo mesto dostop ter prenesli pokojnega iz gozda do ceste (SPIN, 2022v).

V ponedeljek popoldne (21.3.2022) je v občini Litija pri sečnji lesa delavca v gozdu po glavi poškodovala veja. Gasilci PGD Litija in gorski reševalci GRS Ljubljana so poškodovano osebo na kraju oskrbeli in prenesli do reševalnega vozila. Poškodovano osebo so v UKC Ljubljana prepeljali reševalci NMP (SPIN, 2022z).

Naslednji ponedeljek zjutraj (28.3.2022) je helikopter Slovenske vojske z ekipo Helikopterske nujne medicinske pomoči iz Maribora poletel v Kozje, kjer je od reševalcev NMP Šmarje pri Jelšah prevzel osebo, ki se je poškodovala pri delu v gozdu. Prepeljali so jo v nadaljnjo oskrbo v UKC Maribor. Gasilci PGD Kozje so zavarovali kraj pristanka helikopterja (SPIN, 2022ž).

April

V sredo dopoldne (6.4.2022) Dopoldne se je v občini Novo mesto pri delu v gozdu poškodoval občan. Gasilci GRC Novo mesto so pomagali reševalcem pri prenosu poškodovane osebe do reševalnega vozila. Reševalci nujne medicinske pomoči ZD Novo mesto so ga na kraju oskrbeli in odpeljali v Splošno bolnišnico Novo mesto (SPIN, 2022aa).

Zvečer istega dne se je v občina Postojna pri delu v gozdu poškodovala oseba. Gasilci PGD Studeno so poškodovancu nudili prvo pomoč do prihoda reševalcev NMP Postojna, reševalcem nudili pomoč pri oskrbi in prenosu ponesrečenca do reševalnega vozila ter osvetljevali kraj nesreče. Reševalci NMP so poškodovanca na kraju oskrbeli in nato prepeljali na nadaljnje zdravljenje v ljubljanski UKC (SPIN, 2022ab).

Dopoldne v sredo 13.4.2022 je v občini Cerklje na Gorenjskem delavca poškodoval hlod. Gorski reševalci GRS Kranj in združena ekipa HNMP-GRZS so poškodovanega na kraju oskrbeli in s helikopterjem SV prepeljali v UKC Ljubljana (SPIN, 2022ac).

Zjutraj v soboto (30.4.2022) je v občini Sevnica, pri sečnji v gozdu drevo padlo na občana. Posredovali so reševalci NMP Krško in gasilci PGD Sevnica. Slednji so osebo, ki je na kraju podlegla poškodbam prenesli do glavne ceste in nudili pomoč pogrebni službi. Obveščene so bile pristojne službe (SPIN,

2022ad).

Opoldne istega dne je v gozdu na koncu vasi v občini Dobropolje pri spravilu lesa hlod stisnil glavo otroka. Otroka so pred prihodom gasilcev oživljali domači, vendar neuspešno. Gasilci PGD Ribnica in Zagorica so zavarovali kraj nesreče in kraj pristanka helikopterja Slovenske vojske z ekipo HNMP (SPIN, 2022ae).

V zgornjih opisih so posebej označeni opisi smrtnih nezgod (4 v marcu, 2 v aprilu). V spodnjem videoposnetku lahko vidimo časovno dinamiko pojavljanja nezgod v Sloveniji od januarja do vključno aprila 2022. Smrtne nezgode niso posebej diskriminirane, prikazane so vse zabeležene nezgode, kumulativno, po občinah.

Viri:

RTV Slovenija. 2022a. 59-letni moški umrl pri sečnji lesa. <https://www.rtvlo.si/crna-kronika/59-letni-moski-umrl-pri-secnji-lesa/610852> (dostop: 31.01.2022)

RTV Slovenija. 2022b. V delovni nesreči v gozdu pri Temenici umrl 66-letni moški. <https://www.rtvlo.si/crna-kronika/pri-delu-v-gozdu-pri-temenici-umrl-66-letni-moski/614728> (dostop: 6.03.2022)

SPIN. 2022a. Poročila: dnevni bilten. <https://spin3.sos112.si/javno/zemljevid/313197> (dostop: 1.01.2022)

SPIN. 2022b. Poročila: dnevni bilten. <https://spin3.sos112.si/javno/zemljevid/313631> (dostop: 10.01.2022)

SPIN. 2022c. Poročila: dnevni bilten. <https://spin3.sos112.si/javno/zemljevid/313792> (dostop: 13.01.2022)

SPIN. 2022d. Poročila: dnevni bilten. <https://spin3.sos112.si/javno/zemljevid/314540> (dostop: 29.01.2022)

SPIN. 2022e. Poročila: dnevni bilten. <https://spin3.sos112.si/javno/zemljevid/314548> (dostop: 29.01.2022)

SPIN. 2022f. Poročila: dnevni bilten. <https://spin3.sos112.si/javno/zemljevid/314922> (dostop: 5.02.2022)

SPIN. 2022g. Poročila: dnevni bilten. <https://spin3.sos112.si/javno/zemljevid/315221> (dostop: 10.02.2022)

SPIN. 2022h. Poročila: dnevni bilten. <https://spin3.sos112.si/javno/zemljevid/315325> (dostop: 12.02.2022)

SPIN. 2022i. Poročila: dnevni bilten. <https://spin3.sos112.si/javno/zemljevid/315715> (dostop: 19.02.2022)

SPIN. 2022j. Poročila: dnevni bilten. <https://spin3.sos112.si/javno/zemljevid/315843> (dostop: 23.02.2022)

SPIN. 2022k. Poročila: dnevni bilten. <https://spin3.sos112.si/javno/zemljevid/315912> (dostop: 24.02.2022)

SPIN. 2022l. Poročila: dnevni bilten. <https://spin3.sos112.si/javno/zemljevid/316226> (dostop: 1.03.2022)

SPIN. 2022m. Poročila: dnevni bilten. <https://spin3.sos112.si/javno/zemljevid/316434> (dostop: 4.03.2022)

SPIN. 2022n. Poročila: dnevni bilten. <https://spin3.sos112.si/javno/zemljevid/316441> (dostop: 4.03.2022)

- SPIN. 2022o. Poročila: dnevni bilten. <https://spin3.sos112.si/javno/zemljevid/316443> (dostop: 4.03.2022)
- SPIN. 2022p. Poročila: dnevni bilten. <https://spin3.sos112.si/javno/zemljevid/316494> (dostop: 5.03.2022)
- SPIN. 2022r. Poročila: dnevni bilten. <https://spin3.sos112.si/javno/zemljevid/316926> (dostop: 11.03.2022)
- SPIN. 2022s. Poročila: dnevni bilten. <https://spin3.sos112.si/javno/zemljevid/317009> (dostop: 12.03.2022)
- SPIN. 2022š. Poročila: dnevni bilten. <https://spin3.sos112.si/javno/zemljevid/317272> (dostop: 15.03.2022)
- SPIN. 2022t. Poročila: dnevni bilten. <https://spin3.sos112.si/javno/zemljevid/317314> (dostop: 15.03.2022)
- SPIN. 2022u. Poročila: dnevni bilten. <https://spin3.sos112.si/javno/zemljevid/317487> (dostop: 18.03.2022)
- SPIN. 2022v. Poročila: dnevni bilten. <https://spin3.sos112.si/javno/zemljevid/317568> (dostop: 19.03.2022)
- SPIN. 2022z. Poročila: dnevni bilten. <https://spin3.sos112.si/javno/zemljevid/317732> (dostop: 21.03.2022)
- SPIN. 2022ž. Poročila: dnevni bilten. <https://spin3.sos112.si/javno/zemljevid/318424> (dostop: 28.03.2022)
- SPIN. 2022aa. Poročila: dnevni bilten. <https://spin3.sos112.si/javno/zemljevid/318982> (dostop: 6.04.2022)
- SPIN. 2022ab. Poročila: dnevni bilten. <https://spin3.sos112.si/javno/zemljevid/319020> (dostop: 6.04.2022)
- SPIN. 2022ac. Poročila: dnevni bilten. <https://spin3.sos112.si/javno/zemljevid/319407> (dostop: 13.04.2022)
- SPIN. 2022ad. Poročila: dnevni bilten. <https://spin3.sos112.si/javno/zemljevid/320228> (dostop: 30.04.2022)
- SPIN. 2022ae. Poročila: dnevni bilten. <https://spin3.sos112.si/javno/zemljevid/320239> (dostop: 30.04.2022)

Proizvodnja gozdnih lesnih sortimentov v lanskem letu najnižja v zadnjih osmih letih

Špela Ščap, Gozdarski inštitut Slovenije, Oddelek za gozdno tehniko in ekonomiko

Objavljeno na spletu 26.05.2022 (<https://doi.org/10.20315/IG.2022.0028>)



Na Gozdarskem inštitutu Slovenije (GIS) smo v aprilu pripravili izračune strukture proizvodnje gozdnih lesnih sortimentov (GLS) v Sloveniji za leto 2021. Podatki so zaenkrat še začasni, končni bodo na voljo v zgodnjem jesenskem času. V letu 2021 je obseg proizvodnje GLS znašal 3.809 tisoč m³, kar je 5 % manj kot leta 2020 in je najnižji v zadnjih osmih letih. Proizvodnja sortimentov listavcev se je v

lanskem letu povečala za 1 % v primerjavi z letom 2020 in je znašala 1.896 tisoč m³. Proizvodnja sortimentov iglavcev pa še naprej upada (-10 % v primerjavi z letom 2020) in je v lanskem letu znašala 1.913 tisoč m³. V strukturi proizvodnje GLS iglavcev z 79 % prevladuje skupina hlodi za žago in furnir, s 14 % sledi les za celulozo in plošče. V strukturi proizvodnje GLS listavcev pa s 53 % prevladuje les za kurjavo, s 24 % sledijo hlodi za žago in furnir.

Proizvodnja gozdnih lesnih sortimentov v državnih gozdovih

Proizvodnja GLS v državnih gozdovih (v upravljanju družbe SiDG d. o. o. in Ministrstva za obrambo RS) se je v letu 2021 zmanjšala za 6 % v primerjavi z letom prej in je znašala 1.080 tisoč m³. Ta obseg proizvodnje je najnižji v obdobju 2013–2021 in je enak proizvodnji GLS v državnih gozdovih v letu 2012. V strukturi proizvodnje GLS v državnih gozdovih so prvič v zadnjem 10-letnem obdobju prevladovali listavci in sicer z 53 %, katerih proizvodnja se je v primerjavi z letom 2020 povečala za 18 %. Proizvodnja sortimentov iglavcev pa se je v državnih gozdovih zmanjšala za 23 % glede na leto 2020 in je bila najnižja v zadnjih 10-ih letih.

*Preglednica: Gozdni lesni sortimenti pridobljeni v Sloveniji za obdobje 2019–2021 (količine so prikazane v 1.000 m³) (*podatki za leto 2021 so začasni; Opomba: Zgornje količine zajemajo gozdne lesne sortimente iz gozdov; Viri: MKGP, ZGS, GIS, SURS, SiDG; preračuni GIS)*

	2019			2020			2021*		
	Iglavci	Listavci	Skupaj	Iglavci	Listavci	Skupaj	Iglavci	Listavci	Skupaj
Hlodovina	2.123	352	2.476	1.624	348	1.971	1.512	447	1.959
Les za celulozo in plošče	492	500	992	346	479	825	263	410	673
Drug okrogel industrijski	20	47	67	15	37	52	19	32	51
Les za kurjavo	163	1.032	1.195	135	1.013	1.148	119	1.007	1.126
Skupaj	2.798	1.931	4.729	2.119	1.877	3.996	1.913	1.896	3.809

Analiza strukture proizvodnje GLS v slovenskih gozdovih se pripravlja v okviru nalog Javne gozdarske službe (JGS), ki jo financira Ministrstvo za kmetijstvo, gozdarstvo in prehrano (MKGP).