



# InfoGozd - Skrbno z gozdom

Št. 1, letnik 4 (2023)

## **Naslov**

InfoGOZD – Skrbno z gozdom

## **Datum objave spletne publikacije**

30. januar 2023

## **Založnik**

Gozdarski inštitut Slovenije,  
Oddelek za gozdno tehniko in ekonomiko, Večna pot 2, 1000 Ljubljana  
Telefon: +386 (0)1 200 78 17

## **Odgovorni urednik**

Matevž Triplat

## **Odgovorna oseba**

dr. Nike Krajnc

## **Tehnični uredniki**

Vasja Kavčič

## **ISSN številka**

2738-5035

<https://wcm.gozdis.si/>

# Vsebina

<b>Pregled leta 2022</b> .....	4
<b>Merjenje in razvrščanje gozdnih lesnih sortimentov v Sloveniji</b> .....	9
<b>Izkoriščenost potenciala hlodovine listavcev v Sloveniji</b> .....	16
<b>Pregled nad cenami gozdnih lesnih sortimentov v letu 2022</b> .....	19
<b>FOREST4EU - Evropsko partnerstvo v podporo operativnim skupinam na področju gozdarstva</b> .....	28

# Pregled leta 2022

Matevž Triplat, Gozdarski inštitut Slovenije, Oddelek za gozdno tehniko in ekonomiko

Objavljeno na spletu 03.01.2023 (<https://doi.org/10.20315/IG.2023.0001>)



Z veseljem ugotavljamo, da je za nami še eno uspešno leto. Tudi v preteklem letu smo zagotavljali tedenske novice s področja gozdne tehnike in ekonomike, ter vsebine z drugih področij gozdarstva. Leto 2022 je v gozdarstvu zaznamovalo vrsto različnih dogodkov in okoliščin pri katerih smo z mislimi na vas sodelovali tudi mi in o tem tudi poročali. V prvi polovici leta smo obiskali vrsto slovenskih predelovalcev gozdnih lesnih sortimentov (Lesonit d.o.o.; Žaga Marinčič d.o.o.; Breza Commerce d.o.o.; Marušič d.o.o.). Po daljšem obdobju odsotnosti sejemskih dejavnosti (iz takšnih ali drugačnih razlogov) je letos ponovno oživel največji med gozdarskimi sejmi – ElmiaWood. Obiskali pa smo tudi licitacijo lastnikov gozdov v Slovenj Gradcu, ki je ponovno postregla z več rekordi. Leto je zaznamoval tudi obširen požar, ki je na Krasu pustošil 17 dni in na slovenski in italijanski strani meje skupno zajel približno 5000 ha površin, predstavlja največji požar, ki je zajel območje samostojne Slovenije. V letu 2022 je tematika gozdnih požarov (tudi na račun požara na Krasu) doživela revitalizacijo tudi na spletnem informacijskem portalu WCM/InfoGozd, kjer smo pisali o oceni letala C-27J Spartan, za gašenje gozdnih požarov in pisali o povečanem obsegu požarih v naravnem

okolju v prvem četrtletju 2022(pred požarom na Krasu).

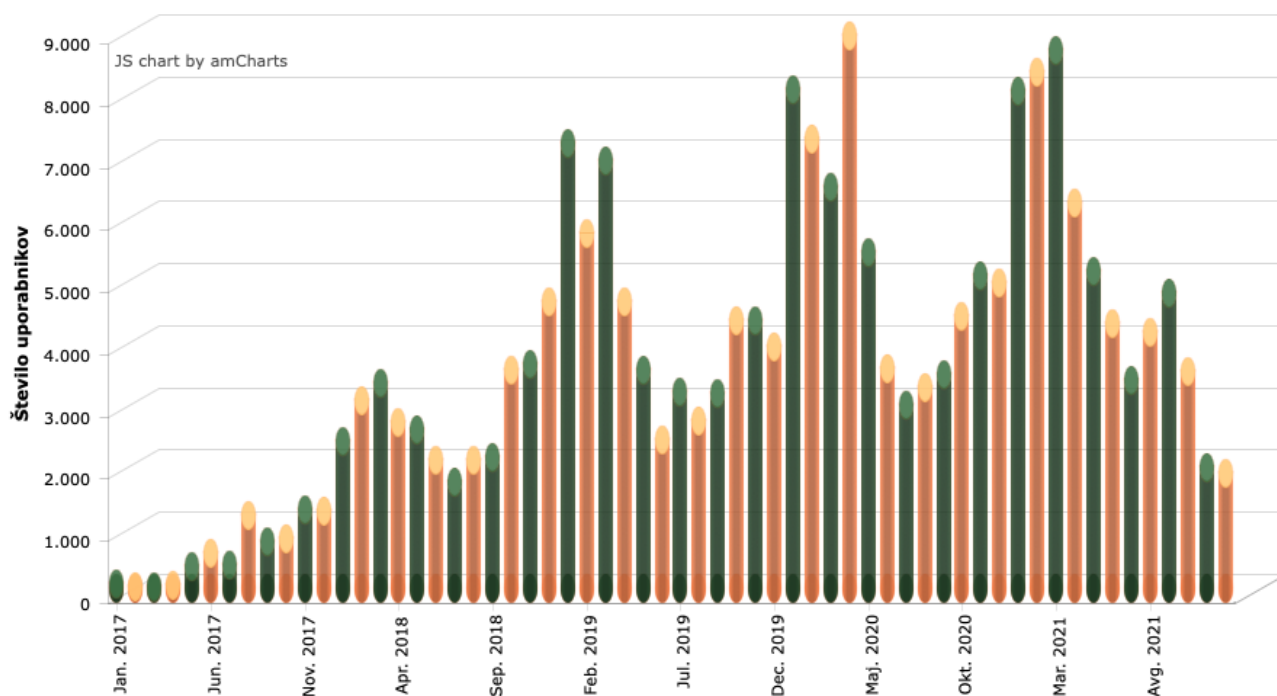
V podporo lastnikom gozdov, ki se z gospodarjenjem s svojo gozdno posestvijo srečujejo prvič ali bi si želeli osvežiti znanje smo v minulem letu pripravili tudi strokovne podlage pri izbiri izvajalca za izvedbo gozdarskih storitev - Kako do kakovostnega izvajalca sečnje in spravila?

Poleg tega smo nadaljevali delo, ki smo ga začeli v letu 2021, ko smo javnosti predstavili Kazalnike gospodarjenja z gozdovi. Priprava metodologije, izbor ter opis kazalnikov je rezultat projekta "Razvoj kazalcev in metodologije spremljanja ponudbe gozdarskih storitev (V4-1812)". Kazalniki gospodarjenja z gozdovi napovedujejo in nakazujejo stanje ter nakazuje razvoj gospodarjenja z gozdovi v Sloveniji. Kazalniki so predvsem količinski ali kakovostni podatki in so tako lahko pomembno orodje pri oblikovanju politik. V preteklem letu smo posodobili 10 kazalnikov.

## **Uredništvo InfoGozd - Več kot 60 prispevkov in 12 mesečnih števil**

Za redno objavo novic in tehnično dovršenost so tudi v letu 2022 skrbeli tehnični uredniki spletnega informacijskega portala WCM/InfoGozd: Katarina Flajšman, Jaša Saražin, Urban Žitko in Lovro Božidar Birkić. V letu 2022 smo tako za objavo pripravili 57 krajših in 21 daljših strokovnih del. Vse navedene vsebine smo tudi v letu 2022 redno objavljali v obliki novic s področja gozdne tehnike in ekonomike s poudarkom na gozdno-lesnih verigah, mehanizaciji in ekonomiki. Tudi v letu 2022 smo sodelovali s številnimi avtorji, ki so skupaj objavili 78 prispevkov. Največ objav je tudi v letu 2022 pripravila avtorica Špela Ščap. Vse prispevke spletnega informacijskega sistema WCM/InfoGozd še naprej mesečno arhiviramo in so tako trajno dostopni na digitalnem repozitoriju raziskovalnih organizacij Slovenije (Dirros).

Na tem mestu se ponovno zahvaljujemo vsem avtorjem za svoje prispevke in nenazadnje vam bralcem za zvestobo. Želimo si, da bi skupaj še tako uspešno delovali tudi v prihajajočem letu. V kolikor želite svoje vsebine objaviti v spletni publikaciji InfoGozd - Skrbno z gozdom nam jih posredujte na elektronski naslov [urednistvo.InfoGozd@gozdis.si](mailto:urednistvo.InfoGozd@gozdis.si).



## Novost leta 2022

V letu 2022 smo za vas obnovili del spletnega portala in tudi tokrat smo se trudili, da z vzdrževalnimi deli ne bi motili naših uporabnikov. Vsem uporabnikom so še vedno na voljo vsebine in orodja, ki smo jih pripravili v sklopu preteklega projektnega dela. V prvi polovici leta smo pripravili oziroma posodobili zemljevid deležnikov vzdolž gozdno-lesne verige. Interaktivni zemljevid je dostopen na naslednji povezavi: <https://wcm.gozdis.si/sl/podatki/zemljevidi/2021061013094929/zemljevid-deleznikov-gozdno-lesne-verige/>

Zemljevid je namenjen vsem uporabnikom spleta in zainteresirani javnosti, ki imajo željo ali potrebo po takoimenovanem »poslovnem imeniku deležnikov gozdno-lesne verige«. Zemljevid deležnikov omogoča učinkovitejšo komunikacijo med zainteresiranimi skupinami in ponuja enostaven prostorski prikaz. Identificiranje deležnikov je potekalo v okviru različnih projektov in v več fazah. V prvi fazi smo naredili širši izbor gospodarskih dejavnosti gozdno-lesnega sektorja, ki je bil izhodišče za iskanje javno dostopnih podatkov. V naslednji fazi smo izvedli analiziranje podatkov. Zbrane podatke smo celostno uredili in po potrebi dopolnili. Podatki o deležnikih so zbrani iz različnih javno dostopnih podatkovnih baz ter iz raziskav, ki jih opravljamo. Z nadaljnjim razvojem bomo zemljevid nadgradili na način, da bomo dodali tekstovni iskalnik. Poleg tega bomo seznam deležnikov vzdolž gozdno-lesne verige periodično obnavljali. Podjetja, ki želijo sodelovati in biti vključena z več oziroma bolj točnimi podatki pa prosimo, da nas kontaktirajo na: [gteinfo@gozdis.si](mailto:gteinfo@gozdis.si)

Ohranili smo tudi uporabnikom že dobro poznane vsebinske sklope. Nekateri od teh so:

- Spletno orodje za vizualizacijo proizvodnih verig s spremljajočimi kalkulacijami za izračunavanje preliminarne ocene stroškov, ki nastanejo v poslovnem procesu (proizvodnji, storitvi).
- Učni pripomoček za določanje kakovosti posameznega sortimenta. Spletno orodje je namenjeno vsem uporabnikom, ki želijo na priročen način določiti kakovost hlodovine in obenem pridobiti znanje o vrednotenju gozdnih lesnih sortimentov.
- Spletno orodje za določanje tehnične norme za konkretno delovišče na podlagi predpostavk, ki temeljijo na znanstvenem preučevanju dela, torej s snemanji in meritvami. WCM omogoča poenostavljen način določanja normativov gozdarskih del, pri katerem zadostujejo zgolj podatki o številu dreves, izbranih za sečnjo po drevesnih vrstah in debelinskih stopnjah ter nekaj osnovnih podatkov o tehnologiji in terenskih razmerah. Na podlagi osnovnih podatkov nam orodje samodejno izračuna osnovni čas, porabljen za izdelavo in spravilo dreves izbranih za sečnjo ter maksimalni čas, ki upošteva največje možne bonifikacije (pribitke časa k osnovnemu normativu). Osnovni rezultat je torej časovni interval. Za bolj zahtevne uporabnike je na voljo tudi podrobni izračun časovnega normativa, ki poleg osnovnih podatkov vključuje tudi bonifikacije na te čase (npr. zaradi dodatnih del, zahtevnejših terenskih ali vremenskih okoliščin itd.).
- V sklopu orodij ostaja orodje za pretvarjanje enot. Orodje sicer nima neposredne povezave s stroški, a je vseeno uporaben predvsem v praksi, kjer pri trgovanju z različnimi oblikami lesnih goriv večkrat prihaja do različnih interpretacij količine prodanega lesa. Poleg tega je možno modul uporabiti za primerjavo med lesnimi in fosilnimi gorivi, slednje so pomembne, ko se odločamo o zamenjavi energenta. Modul nam na podlagi znanih podatkov o pretekli porabi (npr. kurilnega olja) poda okvirno količino potrebnih lesnih goriv. Potrebno je poudariti, da gre za približen izračun energijskih ekvivalentov, ki temelji na enačbi za analitični izračun kurilnosti in faktorjih za preračun v druge enote, ne upošteva pa dejanskega izkoristka kotla.
- Celovit sistem spremljanja cen, kjer poleg cen lesa spremljamo tudi cene storitev v gozdarstvu (sečnja in spravilo ter prevoz lesa). Celovit sistem smo vzpostavili leta 2017 v sklopu Javne gozdarske službe – GIS, medtem ko smo sistem spremljanja cen posameznih lesnih goriv na trgu razvili v sklopu projekta BiomassTradeCentres II in jih spremljamo po enotni metodologiji že od leta 2011 dalje.
- V letu 2022 smo nadaljevali s spremljanjem prodajnih cen žaganega lesa iglavcev v Sloveniji, ki smo jih ponovili še v mesecu avgustu in novembru. Vprašalnik posredujemo na 60 elektronskih naslovov. Opravljene raziskave nazorno kažejo dinamiko spreminjanja cen žaganega lesa na trgu. Vsa podjetja, ki se ukvarjajo s to dejavnostjo tudi v prihodnje vljudno vabimo k sodelovanju, saj bodo le z zadostnim številom poročevalskih enot (podjetij) rezultati reprezentativni.
- Na voljo so informacije o ocenah dejanskih in teoretičnih tržnih potencialov okroglega lesa v slovenskih gozdovih, ki so pomembne za vse akterje, vključene v gozdno-lesne verige. Kakovosten les oziroma hlodi so pomembni za podjetja, ki se ukvarjajo z nabavo, predelavo ali prodajo hlodov; to so predvsem žagarski obrati in proizvajalci furnirja ter proizvajalci vezanih furnirskih plošč. Les slabše kakovosti pa je pomemben predvsem za celulozno in kemično industrijo, proizvajalce lesnih plošč, proizvajalce lesnih goriv in energetska podjetja, ki proizvajajo in tržijo toploto in/ali elektriko, proizvedeno iz lesne biomase.

Vsekakor si bo ekipa oddelka za gozdno tehniko in ekonomiko na Gozdarskem inštitutu Slovenije še naprej prizadevala za nadaljnji razvoj vsebin tudi v prihodnosti. Predstavljamo še 5 najbolj obiskanih vsebin v letu 2022.

1.	<p>Cene gozdnih lesnih sortimentov na slovenskem trgu v AVGUSTU 2021</p> <p>V obdobju od zadnjega zbiranja podatkov v maju, se je uradno končala epidemija koronavirusa, ki je v preteklem letu in pol vplivala tudi na odkup lesa iz zasebnih gozdov. Po poročanju sodelujočih podjetij v tokratni anketi, se posledice omejitve zaradi koronavirusa v dejavnosti zmanjšujejo. Tokrat je le še četrtnina (oz. 26 %) podjetij poročala, da posledice zaradi omenjenega virusa vplivajo na njihov trenutni odkup. Ta podjetja kot glavni razlog navajajo manj ponudbe lesa na trgu (61 %), temu pa sledi cena (31 %). Glede na dogajanje na trgu okroglega lesa v letošnjem letu lahko manj ponudbe lesa na trgu pojasnimo tudi z nižjim sanitarnim posekom v primerjavi z letom 2020.</p>	10.124 ogledov
2.	<p>Cene gozdnih lesnih sortimentov</p> <p>V Pravilniku o merjenju in razvrščanju gozdno lesnih sortimentov (UrL RS, št. 79/2011) so gozdni lesni sortimenti (GLS) definirani kot ves posekan les gozdnih drevesnih vrst, in sicer s skorjo ali brez nje, in obsegajo: les v okrogli obliki, razcepljen ali v drugi obliki (veje, korenine, panji in tvorbe) ter lesne sekance iz lesa, pridobljenega neposredno v gozdu. Cene GLS so prav tako kot gozdarske storitve odvisne od številnih dejavnikov, dodatno pa na cene vplivajo razmere na trgu - ponudba in povpraševanje, ki se spreminja skozi čas. Med dejavnike, ki določajo ceno GLS, sodijo: kakovost, dimenzije, drevesna vrsta in čas poseka.</p>	5.848 ogledov
3.	<p>Cene gozdnih lesnih sortimentov na slovenskem trgu v FEBRUARJU 2022</p> <p>Cene sortimentov smreke so glede na preteklo zbiranje višje od 4 do 8 %. Največje zvišanje smo zabeležili v primeru kakovostnega razreda A, kjer je srednja vrednost zbranih cen v novembru znašala 130 €/m<sup>3</sup> brez DDV, v februarju letos pa je bila cena za 10 €/m<sup>3</sup> (brez DDV) višja. Sicer so cene hlodovine smreke za vse kakovostne razrede že pred enim letom, v februarju 2021, dosegale visoke vrednosti, v maju in avgustu 2021 so se cene še dvignile. V novembru smo zaznali sicer majhen padec cen, v začetku letošnjega leta pa so se cene zopet zvišale.</p>	4.553 ogledov
4.	<p>Cene lesnih goriv</p> <p>Merjenje in način izračunavanja volumna hlodov predstavlja stično točko med prodajalcem in kupcem in je podlaga za plačilo blaga. Kljub temu, da ta postopek na prvi pogled deluje enostavno, v izogib sporom že dolgo obstajajo dogovorjena pravila bodisi v obliki uzanc, dogovorov, standardov in pravnih predpisov. Merjenje količin in določanje kakovosti okroglega lesa je ključno tako za lesnopredelovalno industrijo kot tudi za lastnika gozdov in podjetja, ki se ukvarjajo s trgovanjem. Med meritvami bomo v nadaljevanju obravnavali načine izmere količin okroglega lesa, določanje kakovosti, razmerja med maso in volumnom ter področje standardizacije.</p>	3.693 ogledov
5.	<p>Merjenje okroglega lesa</p> <p>Merjenje in način izračunavanja volumna hlodov predstavlja stično točko med prodajalcem in kupcem in je podlaga za plačilo blaga. Kljub temu, da ta postopek na prvi pogled deluje enostavno, v izogib sporom že dolgo obstajajo dogovorjena pravila bodisi v obliki uzanc, dogovorov, standardov in pravnih predpisov. Merjenje količin in določanje kakovosti okroglega lesa je ključno tako za lesnopredelovalno industrijo kot tudi za lastnika gozdov in podjetja, ki se ukvarjajo s trgovanjem. Med meritvami bomo v nadaljevanju obravnavali načine izmere količin okroglega lesa, določanje kakovosti, razmerja med maso in volumnom ter področje standardizacije.</p>	3.673 ogledov



# Merjenje in razvrščanje gozdnih lesnih sortimentov v Sloveniji

mag. Janez Zafran, Gozdarski inštitut Slovenije

Objavljeno na spletu 10.01.2023 (<https://doi.org/10.20315/IG.2023.0002>)



Gozdovi so za Slovenijo, ki nima veliko drugih naravnih virov, tudi v gospodarskem smislu izjemno pomembni. Gospodarjenje s slovenskimi gozdovi je ob zagotavljanju ekoloških in socialnih funkcij usmerjeno v pridelavo kakovostnega lesa, ki je osnova za razvoj lesne industrije, dohodek iz gozdarske dejavnosti pa je prav tako pomemben za ohranitev in razvoj hribovskih kmetij in podeželja. Prav na področju gospodarske vloge gozdov v Sloveniji žal precej zaostajamo glede na potencial naših gozdov. Količina letno priraslega lesa v slovenskih gozdovih ter njegove druge dobrine ponujajo številne priložnosti za razvoj, ki pa še niso izkoriščene v optimalni meri. Les je naravna surovina, ki pa zelo variira med in znotraj posameznih drevesnih vrst glede strukture, namena uporabe, napak v lesu in posledično glede vrednosti. Za določanje kakovosti gozdnih lesnih sortimentov je potrebno določeno znanje glede strukture lesa in tudi tehnologije predelave. Vrednost posameznega gozdnega sortimenta je vedno rezultat kakovosti lesa, zmožnosti tehnoloških procesov v lesni industriji ter trenutnega stanja na trgu. Prav zaradi tega so se tudi pri trženju gozdnih lesnih sortimentov uveljavili standardi ali širše sprejeta pravila za merjenje in razvrščanje gozdnih lesnih sortimentov po kakovostnih razredih. Standardi ali pravila so pomemben pripomoček lastniku gozda oziroma prodajalcu, da les lahko objektivno ovrednoti glede kakovosti in ga tudi proda po ustreznih ceni.

## **PROBLEMATIKA UPORABE STANDARDOV PRI MERJENJU IN RAZVRŠČANJU GOZDNIH LESNIH SORTIMENTOV**

Žal na področju uporabe standardov oziroma uporabe pravil merjenja in meril razvrščanja gozdnih lesnih sortimentov stanje na slovenskem lesnem trgu ni najboljše. Čeprav se moramo zavedati, da pri trgovanju z lesom uporaba kateregakoli standarda ni obvezna, je pa uporaba enotnih meril zaželena, če želimo na nacionalni ravni vzpostaviti pregleden in transparenten trg lesa. Uporaba standardov bi morala postati želena praksa za lastnike gozdov oziroma prodajalce, kot tudi za kupce in celotno lesno industrijo, saj le na takšen način lahko gradimo verodostojne poslovne odnose.

V preteklosti so bili v Sloveniji povsem uveljavljeni in tudi v praksi prepoznani t. i. »JUS« standardi, ki jih nekateri trgovci navajajo in uporabljajo še danes. Je pa Slovenija po letu 1991 pristopila tudi k pripravi izvirnih slovenskih standardov. Standardi so bili pripravljene in sprejeti pod okriljem Slovenskega inštituta za standardizacijo (SIST), konkretno sta bila pripravljena standarda za razvrščanje hlodov iglavcev (SIST 1014:1998) in hlodov bukve (PSIST 1015:1999). Oba standarda sta bila v letu 2012 razveljavljena, saj nista bila skladna z evropskimi standardi, ki veljajo na celotnem območju EU.

Trenutno v Sloveniji formalno veljajo evropski standardi, ki določajo način merjenja dimenzij in napak lesa ter način razvrščanja po dimenzijah, ki pa se v praksi praviloma ne uporabljajo prav pogosto. Evropski standardi sicer veljajo na celotnem območju EU, vendar tudi v drugih državah služijo predvsem kot osnova za pripravo nacionalnih pravil ali uzanc ter se na takšen način približajo značilnostim lastnega trga, ki ga definira ponudba gozdnih lesnih sortimentov ter lastnosti in tehnološke zmožnosti lesno predelovalne industrije. Tako je sedanje stanje v Sloveniji dokaj nepregledno, zlasti glede uporabe meril razvrščanja okroglega lesa po kakovosti. Pogosto se v različnih pregledih in cenikih še vedno navaja celo kategorije JUS standarda, zelo redko zasledimo točno navedbo pravil ali standarda, ki se uporablja v konkretnem primeru razvrščanja po kakovosti. Zlasti pri trgovanju s hlodovino iglavcev naj bi se pogosto uporabljale kar avstrijske uzance (Österreichischen Holzhandelsuzancen – ÖHU) (VALENTAR 2018).

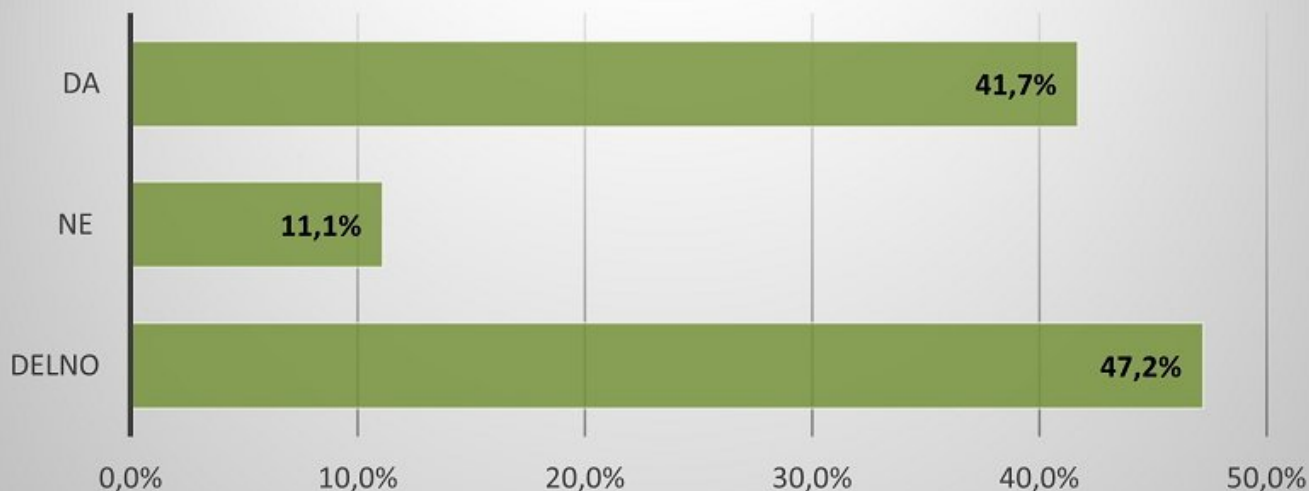
Od leta 2003 so se v Sloveniji ločeno uveljavila tudi pravila merjenja in razvrščanja gozdnih lesnih sortimentov iz gozdov v lasti Republike Slovenije. Pravila je sprejel minister, pristojen za gozdarstvo, z namenom, da se oblikuje transparenten način določanja vrednosti gozdnih lesnih sortimentov, ki so jih tržila gozdarska podjetja s prejeto koncesijo za izkoriščanje državnih gozdov. Pravilnik o merjenju in razvrščanju gozdnih lesnih sortimentov, sprejet leta 2003 in dopolnjen 2011 (Uradni list RS, št. 72/03 in 79/11) je v celoti temeljil na evropskih standardih, pri načinu razvrščanja po kakovostnih razredih pa je upošteval namen rabe na način, kot je bila uveljavljena v praksi. V letu 2017 je bil sprejet nov Pravilnik o merjenju in razvrščanju gozdnih lesnih sortimentov iz gozdov v lasti Republike Slovenije (Uradni list RS, št. 30/17), kot izvedben predpis po uveljavitvi nove organiziranosti upravljanja z državnimi gozdovi, ki ga je prevzela družba Slovenski državni gozdovi d. o. o. Tehnični del pravilnika je bil pripravljen pod vodstvom ekspertov Gozdarskega inštituta Slovenije, prvič pa so pri pripravi sodelovali tudi predstavniki obeh interesnih združenj oziroma njihovi člani, ki se ukvarjajo s primarno predelavo lesa - Gospodarsko zbornico Slovenije in Obrtno zbornico Slovenije. Ponovno je bil Pravilnik dopolnjen v letu 2020 (Uradni list RS, št. 129/20). Pri spremembah Pravilnika je prihajalo ves čas do manjših popravkov tudi pri naslovu in osnovnih definicijah, kar še vedno povzroča nekoliko zmede pri posameznih sklicih in povzemanju meril na različnih spletnih portalih, ki so namenjeni splošnemu informiranju glede razvrščanja okroglega lesa.

Brez enotnih oziroma jasnih pravil pri merjenju in razvrščanju gozdnih lesnih sortimentov ter s tem manjši transparentnosti na trgu okroglega je težje pridobiti tudi primerljive in verodostojne podatke o količinah in vrednosti lesa, ki je predmet trgovanja. Prav tako je potrebna velika previdnost pri primerjavi cen okroglega lesa oziroma sami vrednosti v trgovanju med posameznimi poslovnimi subjekti, regijami ali celo državami.

## **UPORABA MERIL RAZVRŠČANJA GOZDNIH LESNIH SORTIMENTOV V SLOVENIJI**

V letu 2022 smo na Gozdarskem inštitutu Slovenije (v nadaljevanju: GIS) izvedli anketo z namenom pridobiti aktualne podatke o dejanski uporabi meril pri razvrščanju okroglega lesa, ki je predmet trgovanja iz zasebnih gozdov. Pripravili smo spletno anketo, ki je bila za posamezne poročevalce anonimna, kot nabor vseh anketirancev pa smo uporabili seznam poročevalskih enot, ki jih GIS vključuje v periodično poizvedbo glede višine cen gozdnih lesnih sortimentov in žaganega lesa. Anketa je bila sestavljena iz petih vprašanj z možnostjo izbora v naprej določenega odgovora, poslana pa je bila na 381 elektronskih naslovov. Prejeli smo 71 popolnih odgovorov, anketiranci so k nekaterim vprašanjem imeli možnost podati tudi svoje komentarje. Vprašanja in prejeti odgovori so naslednji:

**Q1: Menite, da se pri trgovanju z GLS v Sloveniji uporabljajo razumljiva pravila razvrščanja v kakovostne razrede? (n=71)**



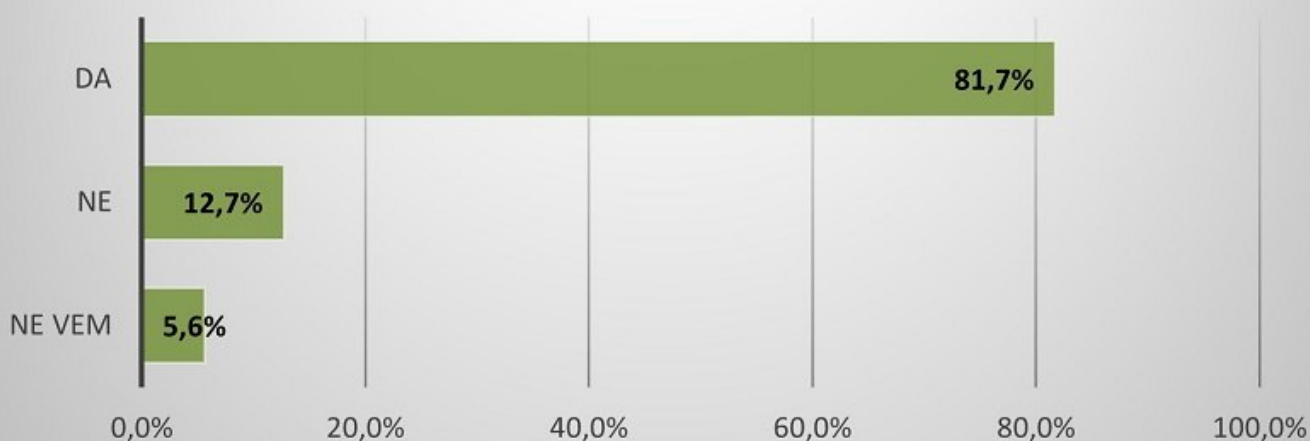
**Q2: Kateri specifični sistem razvrščanja po kakovosti uporabljate pri odkupu GLS? (n=71)**



**Q3: Menite, da bi na tem področju bila potrebna sprememba?**  
(n=71)



**Q4: Menite, da je v Sloveniji smiselna uvedba enotnega sistema razvrščanja GLS po kakovosti za les iz državnih in zasebnih gozdov? (n=71)**





## RAZPRAVA IN IZHODIŠČA ZA NADALJNE AKTIVNOSTI

Glede na prejete odgovore lahko v splošnem zaključimo, da poslovni subjekti, ki se na slovenskem trgu ukvarjajo z nakupom in prodajo okroglega lesa iz zasebnih gozdov sledijo in uporabljajo določena merila pri razvrščanju v kakovostne razrede. Pri tem opozarjamo, da je treba pri interpretaciji odgovorov upoštevati dejstvo, da je anketa bila posredovana poslovnim subjektom, ki v zasebnih gozdovih odkupujejo les in ga prodajo primarnim predelovalcem (»odkupovalci«) in primarnim predelovalcem lesa, ki iz zasebnih gozdov odkupujejo les za svoje potrebe ali ga prav tako posredujejo naprej na trg. V anketo pa v tej fazi niso bili vključeni lastniki gozdov, ki na trg posredujejo les iz svojih gozdov.

Pri vprašanju o uporabi konkretnega sistema razvrščanja gozdnih lesnih sortimentov je mogoče nekaj več presenečenj. Pričakovano je delež uporabe meril iz Pravilnika, ki velja za razvrščanje lesa iz državnih gozdov, visok. Les iz državnih gozdov se namreč v celoti pojavi na trgu (okvirno 1,1 – 1,2 mio m<sup>3</sup>/leto, če v posameznem letu ni večjega obsega sanacije gozdov zaradi ujm) kar predstavlja okvirno 40 % deleža vsega lesa na trgu iz slovenskih gozdov in ima tako posledično tudi velik vpliv na uporabo tudi v zasebnih gozdovih. Pretežni del odkupovalcev lesa pa uporablja več različnih sistemov, verjetno v odvisnosti od posameznih zahtev primarnih predelovalcev. Visok delež predstavlja tudi odgovor, da poslovni subjekt uporablja lastna pravila, kar kaže na še večjo »prilagodljivost« pri določanju meril razvrščanja po kakovosti glede na konkreten posel. Zagotovo ta kategorija vključuje tudi uporabo JUS-a (kar v anketi nismo posebej izpostavil), kjer se pogosto uporablja predvsem poimenovanje gozdnih lesnih sortimentov po namenu rabe in manj sama podrobna merila razvrščanja. Nekoliko presenetljiv je tudi nizek delež uporabe avstrijskih uzanc, ki pa so pogosto izpostavljene kot ključen sistem razvrščanja za tržne količine lesa v povezavi z izvozom v Avstrijo. Pri tem opozarjamo, da se izračunani deleži nanašajo le na delež poslovnih subjektov, ki so posredovali odgovore in uporabljajo določen sistem razvrščanja ter niso v povsem neposredni povezavi s količino lesa, ki se na slovenskem trgu razvršča po določenem sistemu.

Kljub različnim pristopom, ki jih ugotavljamo pri razvrščanju gozdnih lesnih sortimentov pa pretežni

del poslovnih subjektov, ki so posredovali odgovore, meni, da bi na tem področju bila dobrodošla določena sprememba. Glede na posredovane komentarje je sprememba mišljena predvsem v želji večje transparentnosti in enotnosti pri uporabi meril razvrščanja. Visok je tudi delež tistih, ki se niso jasno odločili glede potrebnih sprememb, v tej skupini je bila največkrat izražena bojazen glede obveznosti uporabe samo enega sistema ter problema nadzora oziroma posredovanja ob morebitnih sporih ali nestrinjanju. V skupini, ki ne ocenjuje potrebe po spremembi, je večkrat izpostavljeno mnenje, da naj se to področje ureja na prostem trgu, zgolj v dogovoru med kupcem in prodajalcem. V kolikor bi prišlo do urejanja tega področja pa izrazita večina podpira enoten sistem razvrščanja za ves les na slovenskem trgu, neglede na vrsto lastništva iz katerega izvira. Tudi pri interpretaciji prejetih odgovorov glede vodenja morebitnega procesa celovitejših sprememb je treba upoštevati, da je bila anketa usmerjena izključno v poslovne subjekte, ki se ukvarjajo s nakupom in prodajo okroglega lesa iz zasebnih gozdov ali so hkrati tudi primarni predelovalci.

Pomen transparentnosti in določenega poenotenja pri razvrščanju gozdnih lesnih sortimentov po namenu rabe je bil v slovenski stroki že večkrat izpostavljen (PIŠKUR 2003, 2009, MARENČE 2015). S poskusom uveljavitve slovenskih standardov so bili storjeni tudi konkretni koraki, ki pa se po vstopu Slovenije v EU niso ustrezno nadaljevali. Določena namera po poenotenju razvrščanja okroglega lesa je bila storjena tudi s pripravo in dopolnitvami Pravilnika o merjenju in razvrščanju gozdnih lesnih sortimentov iz gozdov v lasti Republike Slovenije, zlasti v letu 2017, ko so bile k obravnavi predlogov pravilnika povabljeni tudi strokovnjaki s področja predelave lesa. Kasneje na tem področju ni bilo bistvenih iniciativ.

Na podlagi predstavljenih rezultatov kratke ankete pa je razvidno, da določena mera pripravljenosti za preglednejšo ureditev pri razvrščanju gozdnih lesnih sortimentov na slovenskem trgu okroglega lesa še vedno obstaja. Potrebovali bi relevantno institucijo, ki bi celoten proces vodila in vključevala kar najširši nabor zainteresiranih, kjer so zagotovo ključni predelovalci lesa in lastniki gozdov. Takšna naloga ni enostavna še manj hitro izvedljiva. Pri tem nam lahko dobro služi primer priprave in sprejema okvirnega sporazuma za trgovanje z lesom v Nemčiji (RVR), kjer je celoten sistem nastajal sedem let, preden so ga vsi zainteresirani deležniki sprejeli (<https://www.rvr-deutschland.de/struktur.php?id=42>).

## VIRI

- MARENČE, J., ŠEGA, B. 2015. Povezave med kakovostjo bukovih dreves in iz njih izdelanih sortimentov. *GozdV*, 73, 10, s. 429-441.
- PIŠKUR, M., 2003. Slovenska standardizacija na področju gozdnih lesnih proizvodov - izhodišča in aktualno stanje. *GozdV*, 61, 9, s. 384-389.
- Piškur, M., 2009. Slovenski nacionalni standardi za merjenje in razvrščanje okroglega lesa. *GozdV*, 67, 10, s. 437-440.
- VALENTAR, V., 2018. Sortiranje smrekovega lesa. Informacijski portal za lastnike gozdov v Sloveniji. Dostopno na: <https://slovenski-gozdovi.org/novice/72-sortiranje-smrekovega-lesa>.
- Pravilnik o merjenju in razvrščanju gozdnih lesnih proizvodov, Uradni list RS, št. 72/03.
- Pravilnik o merjenju in razvrščanju gozdnih lesnih sortimentov, Uradni list RS, št. 79/11.
- Pravilnik o merjenju in razvrščanju gozdnih lesnih sortimentov iz gozdov v lasti Republike Slovenije, Uradni list RS, št. 30/17.
- Pravilnik o merjenju in razvrščanju gozdnih lesnih sortimentov iz gozdov v lasti Republike Slovenije, Uradni list RS, št. 129/20.

# Izkoriščenost potenciala hlodovine listavcev v Sloveniji

Špela Ščap, Gozdarski inštitut Slovenije, Oddelek za gozdno tehniko in ekonomiko

Objavljeno na spletu 16.01.2023 (<https://doi.org/10.20315/IG.2023.0003>)



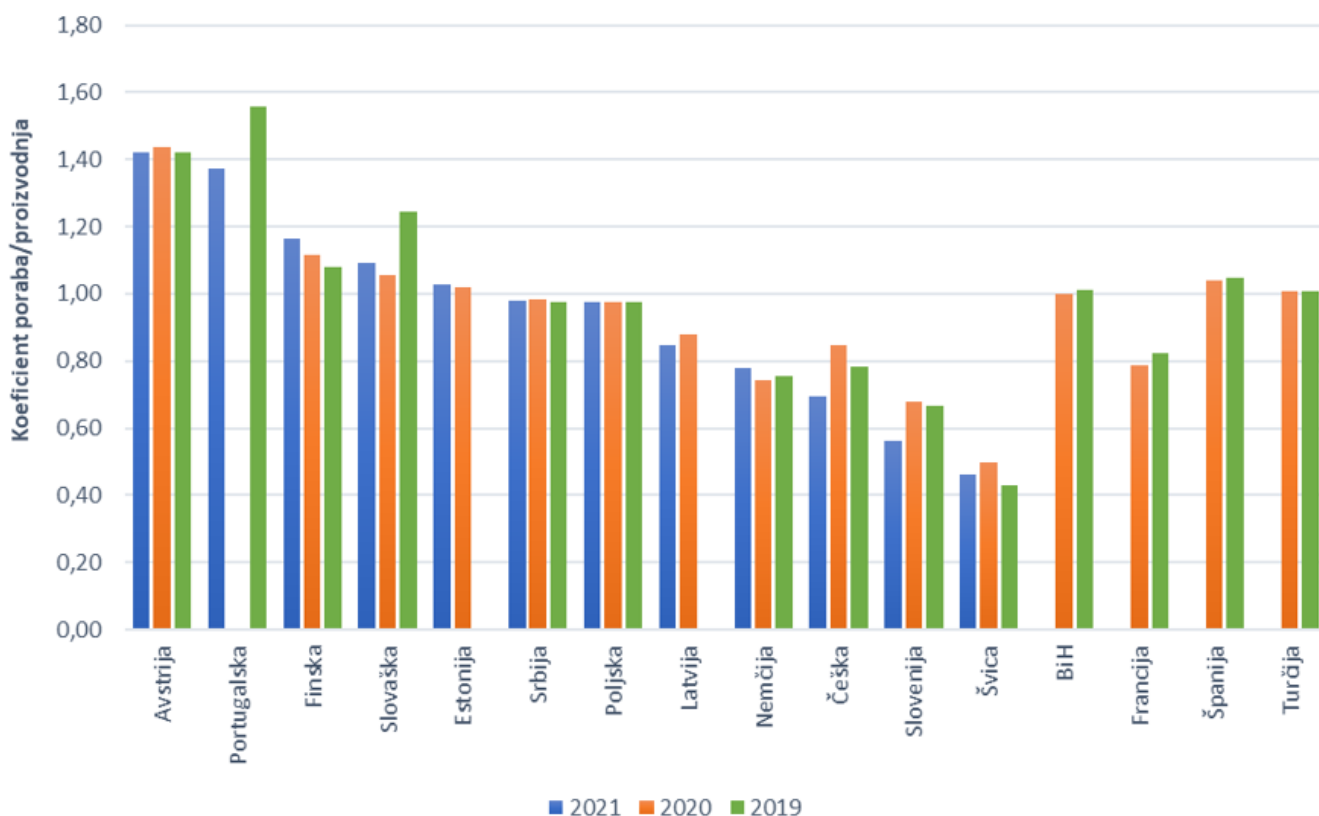
V strukturi proizvodnje gozdnih lesnih sortimentov (GLS) listavcev iz slovenskih gozdov tradicionalno prevladuje skupina les za kurjavo. Proizvodnja lesa za kurjavo listavcev znaša okrog 1 milijon m<sup>3</sup> na leto, kar predstavlja več kot polovico skupne letne proizvodnje GLS listavcev v državi (Ščap in Krajnc, 2021). Se pa v zadnjih letih povečuje delež hlodov za žago in furnir listavcev v skupni proizvodnji GLS listavcev in sicer je le ta v letu 2021 znašal 25 %, kar je največ po letu 2007 (Ščap, 2022).



V letu 2021 je proizvodnja hlodov za žago in furnir listavcev v Sloveniji znašala 467.217 neto m<sup>3</sup>, kar je največ v zadnjih dvajsetih letih. Uvoz in izvoz hlodovine listavcev Statistični urad RS (SURS) od leta 2017 naprej spremlja le znotraj skupne kategorije »okrogli industrijski les listavcev«, zato ju od takrat naprej ocenjujemo, na podlagi več različnih virov. Izvoz je v letu 2021 po ocenah tako znašal okrog 248.000 m<sup>3</sup>, kar predstavlja 53 % proizvodnje. Pri interpretaciji tega podatka je potrebna previdnost še zaradi možnega t. i. »ponovnega izvoza« (ang. »re-export«), saj del izvoza lahko izvira iz uvoza. Zaradi ocenjenih količin zunanje trgovine hlodovine listavcev ter zaradi neznanih količin o »ponovnem izvozu« blaga, je ocenjena tudi bilančna poraba hlodov za žago in furnir listavcev. Po oceni je le ta v letu 2021 znašala okrog 263.000 m<sup>3</sup>.

Po podatkih mednarodne organizacije UNECE je Slovenija na repu držav glede na vrednost koeficienta, ki primerja predelavo in proizvodnjo v primeru hlodovine listavcev (slika 1) (UNECE, 2022). Le ta je v letu 2021 za našo državo znašal 0,56 (UNECE, 2022). Koeficient poraba/proizvodnja nakazuje uravnoveženost med proizvodnjo in porabo virov; če je koeficient > 1 pomeni, da je poraba večja od proizvodnje in hkrati je prisoten zunanjetrgovinski primanjkljaj, če je koeficient < 1 pa pomeni, da je poraba manjša od proizvodnje in hkrati je prisoten zunanjetrgovinski presežek (Ščap, 2020). Za Slovenijo je torej značilna neuravnoveženost med proizvodnjo in porabo in je prisoten zunanjetrgovinski presežek te skupine GLS (izvoz je večji od uvoza).

Povprečna vrednost koeficienta, ki primerja predelavo in proizvodnjo hlodovine listavcev evropskih držav, ki letno proizvedejo nad 200.000 m<sup>3</sup> hlodovine listavcev in so hkrati pred Slovenijo, znaša 1,04 (UNECE, 2022). Države, ki so v letu 2021 imele zabeleženo večjo porabo hlodovine listavcev od proizvodnje so po podatkih UNECE: Avstrija, Portugalska, Finska, Slovaška in Estonija.



Slika 1: Koeficient poraba/proizvodnja hlodov za žago in furnir listavcev v izbranih evropskih državah za obdobje 2019–2021 (vir: UNECE, preračuni GIS)

## Viri

Ščap, Š. 2020. Izkoriščenost potenciala hlodovine iglavcev v Sloveniji. InfoGozd : skrbno z gozdom, 1, 9: 7-9.

Ščap, Š., Krajnc, N. 2021. Tokovi okroglega lesa v Sloveniji. Gozdarski vestnik, 79, 7/8: 251-258.

Ščap, Š. 2022. Predelava lesa v industriji se povečuje. Spletni portal WoodChainManager: <https://wcm.gozdis.si/sl/novice/2022110308294310/predelava-lesa-v-industriji-se-povecuje/> (dne 5. 1. 2023)

UNECE, 2022. Market Forecast Tables for 2019-2021. <https://unece.org/forests/coffi-market-forecasts> (dne 5. 1. 2023)



# Lesgobio

**Prispevek je nastal v okviru ciljnega raziskovalnega projekta LesGoBio**

# Pregled nad cenami gozdnih lesnih sortimentov v letu 2022

Špela Ščap, Gozdarski inštitut Slovenije, Oddelek za gozdno tehniko in ekonomiko  
dr. Katarina Flajšman, Gozdarski inštitut Slovenije, Oddelek za gozdno tehniko in ekonomiko

Objavljeno na spletu 23.01.2023 (<https://doi.org/10.20315/IG.2023.0004>)



Na Gozdarskem inštitutu Slovenije (GIS) od leta 2017 naprej spremljamo odkupne cene gozdnih lesnih sortimentov iz zasebnih gozdov. Na tem mestu se ponovno najlepše zahvaljujemo podjetjem, ki aktivno sodelujejo v naših anketah in nam poročajo podatke. Tudi v prihodnje si želimo dobrega

sodelovanja in hkrati vabimo tudi ostala podjetja, da se pridružijo sodelovanju, saj bodo s tem pripomogli tudi k večji transparentnosti in preglednosti nad trgom z gozdnimi lesnimi sortimenti v državi.

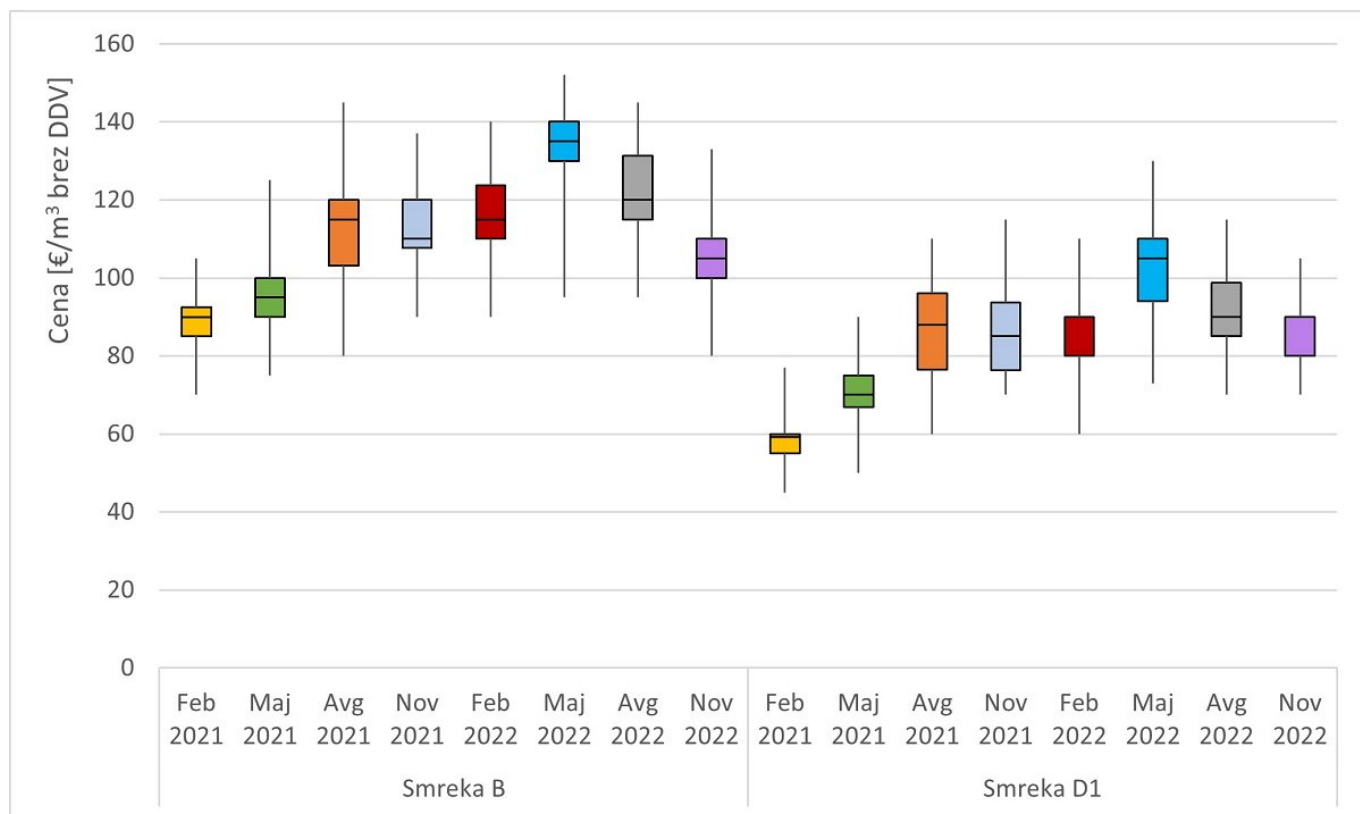
Slovenski trg gozdnih lesnih sortimentov (v nadaljevanju GLS) postaja vedno bolj odvisen od razmer v sosednjih državah in na širšem evropskem in svetovnem trgu (Ščap in Zafran, 2022). Za pretekla desetletja je veljalo, da je bilo gibanje cen GLS v Evropi razmeroma predvidljivo in so bili večji odkloni zabeleženi predvsem zaradi večjih ujm v gozdovih (Gejdoš in sod., 2019). Današnje razmere pa so veliko bolj dinamične; globalna ekonomija, vplivi podnebnih sprememb, pojav novih globalnih kupcev in logistike, ki omogoča transport GLS tudi na velike razdalje, splošna usmeritev v »zeleno« ter večanje porabe lesa v gradbeništvu in energetiki so tisti dejavniki, ki drastično povečujejo nepredvidljivost trga in gibanja cen GLS (Ščap in Zafran, 2022).

V letu 2022 je na trg GLS v Sloveniji in po svetu vplivala tudi uvedba izjemno visokih carin na izvoz nepredelanega ali grobo predelanega svežega okroglega lesa iglavcev in dragocenih vrst listavcev iz Rusije, zaradi česar se je izvoz tega lesa v EU zaustavil. Lani spomladi je stopila v veljavo še prepoved izvoza okroglega lesa in peletov iz Srbije ter Bosne in Hercegovine, kar je močno vplivalo tudi na trg okroglega lesa slabše kakovosti v Sloveniji (Ščap in sod., 2022). Tudi madžarska vlada je lani pričela omejevati izvoz drv (GWMI, 2022), kar je vplivalo tudi na trg z drvami pri nas. Za leto 2022 je značilno višanje cen GLS na celotnem evropskem trgu (npr. EUWID, 2022a; 2022b; 2022c; 2022d), v Sloveniji so bile pri večini GLS zabeležene rekordno visoke cene (npr. SURS, 2022; WCM, 2022).

Odkupne cene GLS iz zasebnih gozdov smo v letu 2022 prek anketnih vprašalnikov zbirali štirikrat v letu, na sredini obdobja vsakega četrtletja. V prispevku so prikazane srednje vrednosti (mediane) cen izbranih GLS v EUR/m<sup>3</sup> brez DDV na kamionski cesti.

## Cene hlodov iglavcev spomladi leta 2022 rekordne

V letu 2022 so se cene hlodov smreke kakovostnega razreda A gibale med 130–151 EUR/m<sup>3</sup>, kakovostnega razreda B med 115–135 EUR/m<sup>3</sup>, kakovostnega razreda C med 100–125 EUR/m<sup>3</sup>, kakovostnega razreda D1 med 80–105 EUR/m<sup>3</sup> ter kakovostnega razreda D2 med 73–80 EUR/m<sup>3</sup>. Najvišje cene smo zabeležili v maju 2022, ko je srednja vrednost vseh zbranih cen hlodov smreke znašala 120 EUR/m<sup>3</sup>, kar je 33 % več kot maja 2021, ko je le ta znašala 90 EUR/m<sup>3</sup> (slika 1). V povprečju so se cene pri hlodih smreke v lanskem letu najbolj zvišale za kakovostna razreda D1 in D2 in sicer v obeh primerih za 21 % v primerjavi z letom 2021. So se pa cene hlodov smreke v drugi polovici leta 2022 znižale in so bile v novembru pri večini sortimentov nižje kot v novembru 2021.



*Slika 1: Prikaz razpona odkupnih cen hlodov smreke kakovostnih razredov B in D1 iz zasebnih gozdov v vsakem četrtletju leta 2021 in 2022 (prečka v okviru z ročaji prikazuje srednjo vrednost - mediano, ročaji pa prikazujejo minimalno in maksimalno poročano ceno). Cene so prikazane v EUR/m<sup>3</sup> brez DDV na kamionski cesti.*

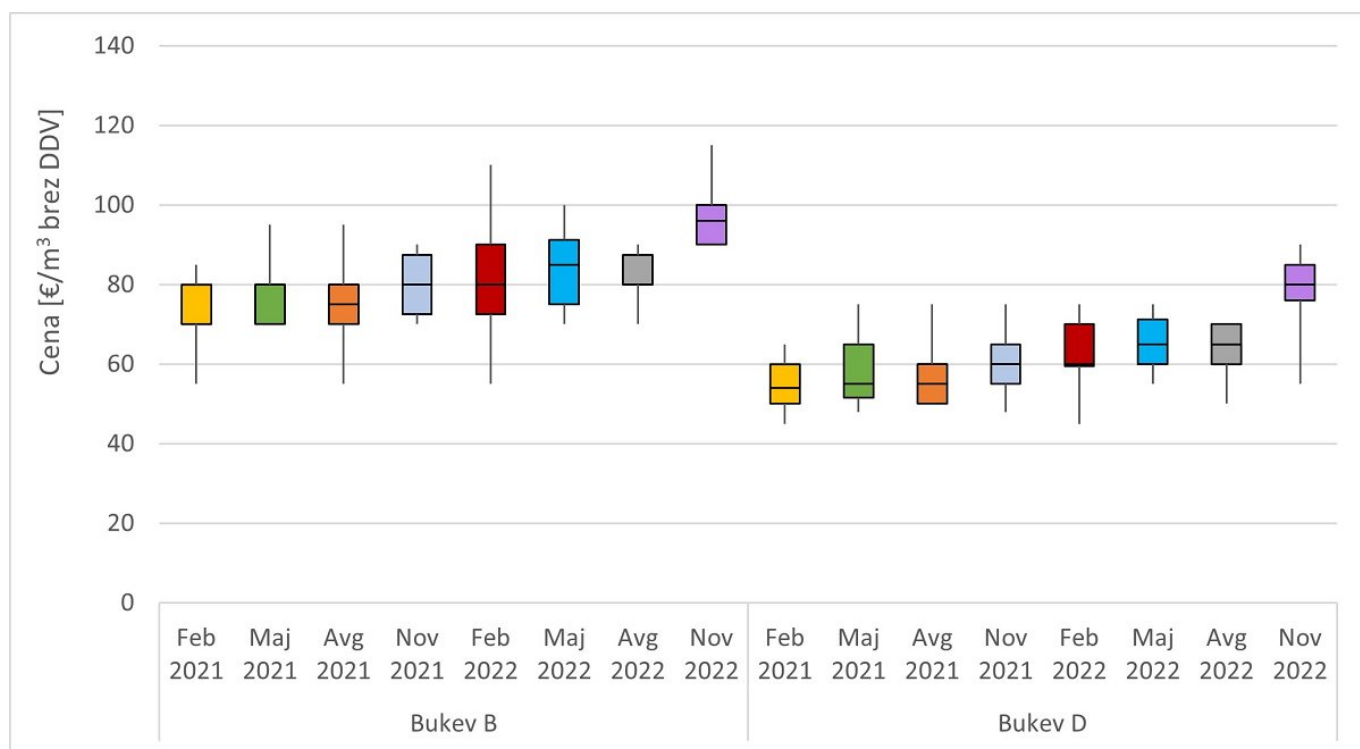
Tudi pri hlodih jelke in rdečega bora so bile cene v letu 2022 visoke, tako kot pri smreki so bile najvišje v maju. Srednja vrednost vseh zbranih cen hlodov jelke je v maju 2022 znašala 110 EUR/m<sup>3</sup>, kar je 38 % več kot maja 2021, ko je le ta znašala 80 EUR/m<sup>3</sup>. Lani v poletnem in jesenskem času so cene hlodov jelke začele padati in v novembru so bile nižje kot enakega obdobja leta 2021. Cene hlodov rdečega bora so se v letu 2022 zvišale nekoliko manj kot pri smreki in jelki v primerjavi z letom 2021; v povprečju so se najbolj zvišale za kakovostni razred A (25 %), z 21 % sledi kakovostni razred C (preglednica 1). So bile pa za razliko od smreke in jelke, cene hlodov rdečega bora tudi v novembru 2022 višje od enakega obdobja leta 2021.

*Preglednica 1: Srednje vrednosti vseh zbranih odkupnih cen hlodov rdečega bora v vsakem četrletju leta 2021 in 2022 (cene so prikazane v EUR/m<sup>3</sup> brez DDV na kamionski cesti)*

	<i>Srednja vrednost (mediana) za obdobje: februar, maj, avgust, november 2022</i>	<i>Srednja vrednost (mediana) za obdobje: februar, maj, avgust, november 2021</i>
	Cena [EUR/m <sup>3</sup> brez DDV]	Cena [EUR/m <sup>3</sup> brez DDV]
<i>Rdeči bor A</i>	100	80
<i>Rdeči bor B</i>	90	75
<i>Rdeči bor C</i>	80	66
<i>Rdeči bor D1</i>	70	58
<i>Rdeči bor D2</i>	60	50

## **Cene hlodov bukve in hrasta lani najvišje proti koncu leta**

Cene hlodov bukve kakovostnega razreda A1 so se v letu 2022 gibale med 100–120 EUR/m<sup>3</sup>, kakovostnega razreda A2 med 94–110 EUR/m<sup>3</sup>, kakovostnega razreda B med 80–96 EUR/m<sup>3</sup>, kakovostnega razreda C med 75–89 EUR/m<sup>3</sup> ter kakovostnega razreda D med 60–80 EUR/m<sup>3</sup>. Najvišje cene smo v lanskem letu zabeležili v novembru, ko je srednja vrednost vseh zbranih cen hlodov bukve znašala 95 EUR/m<sup>3</sup> (slika 2). Za primerjavo, ta cena je v novembru 2021 znašala 80 EUR/m<sup>3</sup>. V povprečju so se cene pri hlodih bukve v lanskem letu najbolj zvišale za kakovostna razreda D in C, v prvem primeru za 21 %, v drugem pa za 17 % v primerjavi z letom 2021.

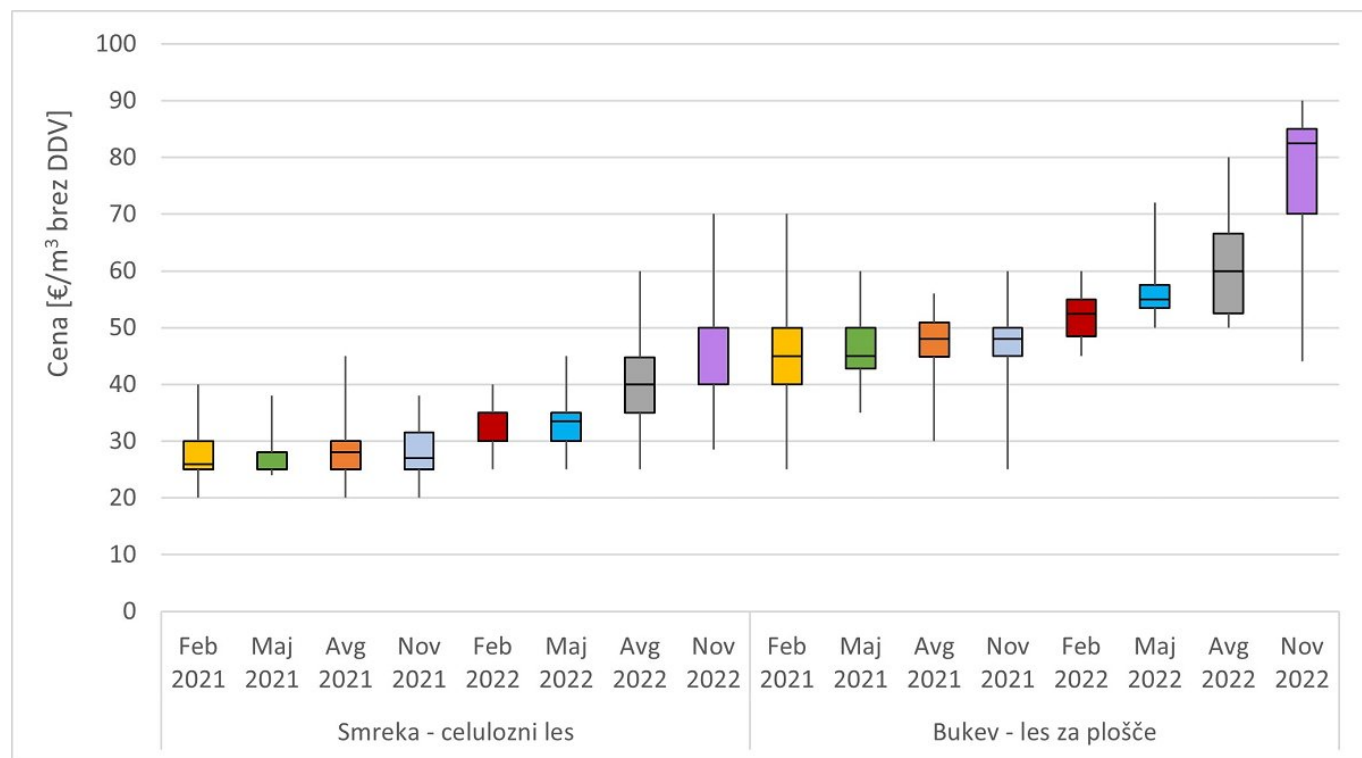


*Slika 2: Prikaz razpona odkupnih cen hlodov bukve kakovostnih razredov B in D iz zasebnih gozdov v vsakem četrtletju leta 2021 in 2022 (prečka v okviru z ročaji prikazuje srednjo vrednost - mediano, ročaji pa prikazujejo minimalno in maksimalno poročano ceno). Cene so prikazane v EUR/m<sup>3</sup> brez DDV na kamionski cesti.*

Tudi pri hlodih hrasta so bile v lanskem letu najvišje cene zabeležene novembra. Takrat je srednja vrednost vseh zbranih cen za dimenzije hlodov do 50 cm in vse kakovostne razrede znašala 200 EUR/m<sup>3</sup>, za dimenzije hlodov nad 50 cm in vse kakovostne razrede pa 250 EUR/m<sup>3</sup>. Cene hlodov hrasta so se v letu 2022 za kakovostni razred F1 gibale med 350-500 EUR/m<sup>3</sup>, za kakovostni razred F2 med 300-400 EUR/m<sup>3</sup>, za kakovostni razred B med 225-250 EUR/m<sup>3</sup>, za kakovostni razred C med 150-200 EUR/m<sup>3</sup> in za kakovostni razred D med 80-115 EUR/m<sup>3</sup>. Pri hlodih dimenzije do 50 cm so se v letu 2022 cene v povprečju najbolj zvišale za kakovostne razrede F2 (+28 %), F1 (+24 %) in B (+24 %) v primerjavi z letom 2021. Pri hlodih dimenzije nad 50 cm pa so se v letu 2022 cene v povprečju najbolj zvišale za kakovostne razrede C (+28 %), B (+26 %) in F2 (+24 %) v primerjavi z letom 2021.

## Lani novembrske cene industrijskega lesa slabše kakovosti rekordne

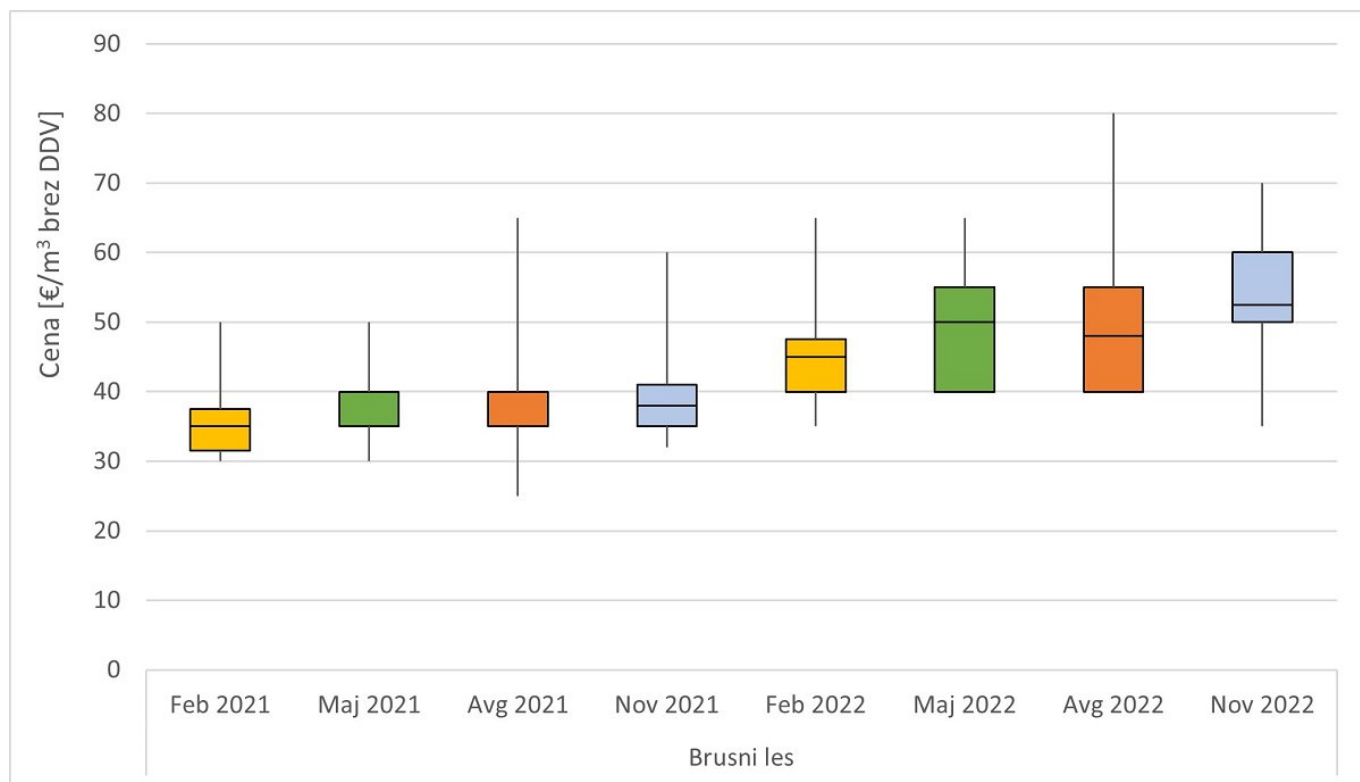
Cene lesa za celulozo in plošče iglavcev in listavcev so se v lanskem letu postopoma višale, najvišje pa smo zabeležili ob koncu leta (slika 3). Cene lesa za celulozo in plošče smreke in jelke so se v letu 2022 gibale med 30–50 EUR/m<sup>3</sup>, v primeru rdečega bora med 30–45 EUR/m<sup>3</sup>, za bukev med 52–83 EUR/m<sup>3</sup> in za druge trde listavce med 44–70 EUR/m<sup>3</sup>. V novembru 2022 je bila cena lesa za celulozo in plošče smreke in jelke za 85 % višja kot novembra 2021, za rdeči bor je bila višja za 67 %, za bukev 72 % in za druge trde listavce 75 %.



*Slika 3: Prikaz razpona odkupnih cen lesa za celulozo in plošče smreke in bukve iz zasebnih gozdov v vsakem četrtletju leta 2021 in 2022 (prečka v okviru z ročaji prikazuje srednjo vrednost - mediano, ročaji pa prikazujejo minimalno in maksimalno poročano ceno). Cene so prikazane v EUR/m<sup>3</sup> brez DDV na kamionski cesti.*

Podobno velja za brusni les smreke in jelke, saj smo v maju, avgustu in novembru 2022 zabeležili najvišje cene odkupne cene GLS iz zasebnih gozdov. V letu 2022 so se cene brusnega lesa smreke in jelke gibale med 45–53 EUR/m<sup>3</sup>, najvišja je bila zabeležena v novembru (slika 4). Za primerjavo, v novembru 2021 je cena brusnega lesa smreke in jelke znašala 38 EUR/m<sup>3</sup>, kar je 28 % manj kot novembra 2022.

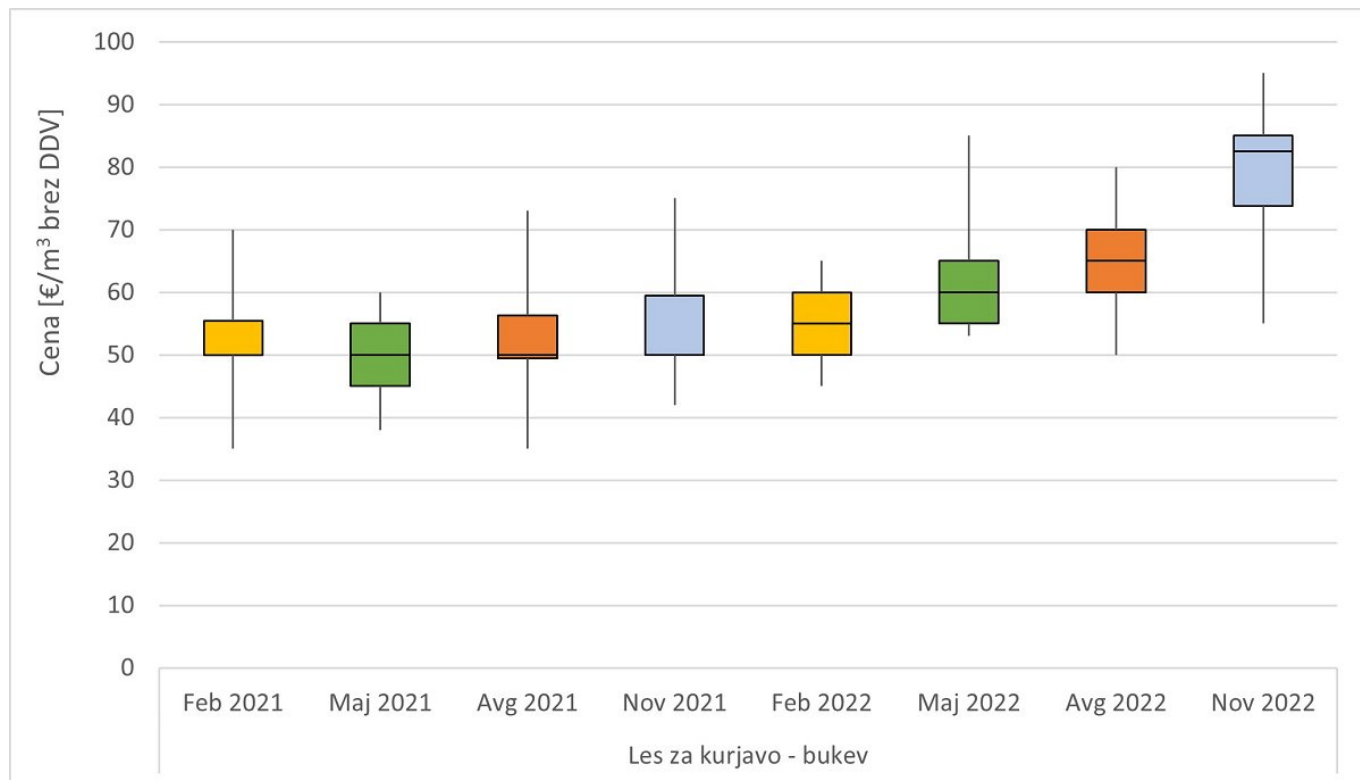




Slika 4: Prikaz razpona odkupnih cen brusnega lesa smreke in jelke iz zasebnih gozdov v vsakem četrtletju leta 2021 in 2022 (prečka v okviru z ročaji prikazuje srednjo vrednost – mediano, ročaji pa prikazujejo minimalno in maksimalno poročano ceno). Cene so prikazane v EUR/m<sup>3</sup> brez DDV na kamionski cesti.

## Cene lesa za kurjavo v novembru 2022 za več kot 60 % višje od novembra 2021

Srednja vrednost (mediana) vseh zbranih cen lesa za kurjavo je v letu 2022 v primeru bukve znašala 60 EUR/m<sup>3</sup>, v primeru skupine ostali trdi listavci pa 55 EUR/m<sup>3</sup>. Cene za bukev so se v letu 2022 gibale med 55–83 EUR/m<sup>3</sup>, za ostale trde listavce pa med 50–73 EUR/m<sup>3</sup>. Najvišje cene smo zabeležili v novembru, ko so bile le te za bukev višje za 65 % v primerjavi z novembrom 2021, za druge trde listavce pa za 61 %.



Slika 5: Prikaz razpona odkupnih cen lesa za kurjavo bukve iz zasebnih gozdov v vsakem četrtletju leta 2021 in 2022 (prečka v okviru ročaji prikazuje srednjo vrednost – mediano, ročaji pa prikazujejo minimalno in maksimalno poročano ceno). Cene so prikazane v EUR/m<sup>3</sup> brez DDV na kamionski cesti.

## Zaključki

V letu 2022 so bile odkupne cene GLS iz zasebnih gozdov visoke tako pri hlodovini kot pri lesu slabše kakovosti. Prav za vse drevesne vrste in kakovostnih razredov sortimentov smo lani zabeležili rekordne cene, odkar od leta 2017 na GIS spremljamo cene GLS. Cene hlodovine iglavcev so bile najvišje zabeležene v maju, ko so za kakovostne razrede od D2 do A znašale od 80 do 151 EUR/m<sup>3</sup>. Verjetno je eden od razlogov za padec cen proti koncu poletja in jeseni večji obseg sanitarnega poseka zaradi gradacije podlubnikov. Cene hlodovine bukve in hrasta so bile lani najvišje zabeležene v novembru, takrat so se cene v primeru bukve gibale med 80 EUR/m<sup>3</sup> (za kakovostni razred D) in 120 EUR/m<sup>3</sup> (za kakovostni razred A1), v primeru hrasta pa med 100 EUR/m<sup>3</sup> (kakovostni razred D) in 500 EUR/m<sup>3</sup> (kakovostni razred F1). Predvsem zaradi energetske krize so bile v novembru zabeležene tudi rekordne cene industrijskega lesa slabše kakovosti in lesa za kurjavo. Cene lesa za celulozo in plošče so se za iglavce gibale med 45 in 50 EUR/m<sup>3</sup>, za bukev in ostale trde listavce pa med 70 in 83 EUR/m<sup>3</sup>. Cene lesa za kurjavo so bile v novembru 2022 za polovico višje kot februarja 2022 in je za bukev znašala 83 EUR/m<sup>3</sup>, za ostale trde listavce pa 73 EUR/m<sup>3</sup>. V letu 2023 bomo cene ponovno zbrali v februarju, glede na aktualno dogajanje na trgu okroglega lesa po Evropi pričakujemo, da bodo takrat cene podobne ali še višje kot v letu 2022. Kljub temu pa obeti za leto 2023 niso tako pozitivni, saj tudi trg lesa verjetno ne bo moral ubežati gradbeni in gospodarski krizi.

## Viri

- EUWID, 2022a. Continued growth in prices for industrial wood in October. EUWID Wood products and panels, 47/2022.
- EUWID, 2022b. Prices for fresh softwood logs increase – market report. EUWID Wood products and panels, december 2022.
- EUWID, 2022c. Price for spruce sawlogs up by 30.1% in Poland. EUWID Wood products and panels, 50/2022.
- EUWID, 2022d. Industrial hardwood in Norway meanwhile 70% up in last year. EUWID Wood products and panels, 51/2022.
- Gejdoš M., Lieskovský M., Giertliova B., Němec M., Danihelová Z. 2019. Prices of raw-wood assortments in selected markets of Central Europe and their development in the future. *Bioresources* 14, 2: 2995–3011. DOI: 10.15376/biores.14.2.2995-3011
- GWMI, 2022. Analysis: Energy crisis in Europe – consequences for the wood industry. Global wood markets info.  
<https://www.globalwoodmarketsinfo.com/analysis-energy-crisis-europe-consequences-wood-industry/> (dne 16. 1. 2023)
- SURS, 2022. Odkup lesa v Sloveniji, podatkovna zbirka Si-Stat. <https://pxweb.stat.si/SiStatData/pxweb/sl/Data/-/1656401S.px> (dne 15. 1. 2023)
- Ščap Š., Zafran J. 2022. Metodologije spremljanja cen gozdnih lesnih sortimentov v izbranih državah. *Acta Silvae et Ligni*, 128: 19–31. DOI: 10.20315/ASetL.128.3
- Ščap Š., Zafran, J., Krajnc N., Remic T. 2022. Poročilo o stanju na trgu lesnih proizvodov z napovedmi : (Market Statement 2022; Slovenija). UNECE, Country Market statements. <https://unece.org/forests/2022-country-market-statements> (dne 17. 1. 2023)
- WCM, 2022. Cene gozdnih lesnih sortimentov. Spletni portal WoodChainManager. <https://wcm.gozdis.si/sl/podatki/cene/podatki/2021100414342192/cene-gozdnih-lesnih-sortimentov/> (dne 17. 1. 2023)

# FOREST4EU - Evropsko partnerstvo v podporo operativnim skupinam na področju gozdarstva

Amina Gačo, Gozdarski inštitut Slovenije, Oddelek za gozdno tehniko in ekonomiko  
dr. Nike Krajnc, Gozdarski inštitut Slovenije, Oddelek za gozdno tehniko in ekonomiko

Objavljeno na spletu 30.01.2023 (<https://doi.org/10.20315/IG.2023.0005>)



Na Gozdarskem inštitutu Slovenije se je z januarjem 2023 pričel nov projekt FOREST4EU - »Evropsko partnerstvo v podporo operativnim skupinam na področju gozdarstva - European innovation partnership network promoting operational groups dedicated to forestry and agroforestry«. Vodilni partner projekta je Univerza v Firencah (UNIFI), v projektu sodeluje 16 partnerjev iz devetih držav (Slovenija, Hrvaška, Nemčija, Latvija, Francija, Portugalska, Španija, Italija in Finska). Skupna vrednost tri letnega projekta, ki je financiran v okviru programa Horizont Evropa, znaša 2.006.669,00 €.

## O projektu

Inovacije so prednostna naloga gozdarskega sektorja, pri čemer imajo lahko operativne skupine (OG), ključno vlogo pri spodbujanju inovacij na ravni kmetijskega gospodarstva in širše na ravni EU. Vendar pa se rezultati skupin OG na področju kmetijstva in gozdarstva niso razširili v vse države EU, saj različne lokalne/nacionalne skupine OG niso bile povezane s sorodnimi skupinami v drugih državah, pridobljeno znanje pa se je razširilo in uporabljalo le na lokalni ravni. Za širjenje znanja, pridobljenega z inovacijskimi projekti v različnih regijah EU bo projekt FOREST4EU vzpostavil medregijska, medsektorska inovacijska vozlišča, ki bodo obravnavala pet inovacijskih tem:

- mobilizacija lesa,
- prilagajanje gozdov podnebnim spremembam,
- izboljšanje pristopov, modelov in orodij za trajnostno upravljanje gozdov in zagotavljanje ekosistemskih storitev za izboljšanje gospodarskih, okoljskih in socialnih koristi za podeželje,
- nelesni gozdni proizvodi,
- "Agro-forestry« oziroma mešana kmetijsko-gozdarska raba prostora.

Gozdarski Inštitut Slovenije je eden izmed vodilnih partnerjev povezanih s prenosom znanja in inovacijami na področju mobilizacije lesa iz zasebnih gozdov. Zato bomo vodili enega izmed tematskih in inovacijskih vozlišč v okviru katerega bomo obravnavali teme kot so:

- Sistem za podporo odločanju za trajnostno gospodarjenje z gozdovi
- Povečanje proizvodnje vrednosti lesa
- Ekonomski modeli za opredelitev vrednosti lesa in s tem povezanih stroškov pridobivanja lesa
- Inovativni načini za povečanje tržne moči zasebnih lastnikov gozdov
- Orodja za povečanje stopnje digitalizacije na področju učinkovitega in ekonomsko trajnostnega gospodarjenja z gozdovi
- Usposobljenost za pridobivanje, predelavo in rabo lesa
- Združevanje majhnih parcel kot rešitev za učinkovitejše gospodarjenje z lesom
- Logistično modeliranje in sistem upravljanja prevoza lesa
- Krepitev trajnosti pridobivanja lesa iz zasebnih gozdov.

Glavni cilji projekta so:

- vzpostavitev medregijskih, medsektorskih in inovacijskih vozlišč, ki bodo obravnavala pet inovacijskih tem
- olajšava medregionalnih prenosov znanja, pridobljenih z inovacijskimi projekti
- zbiranje, delitev in razširjanje znanja, povezanih z inovacijami
- razpravljanje o koristih operativnih skupin, ki so financirane iz programa razvoja podeželja, pomembnih za implementacijo Zelenega dogovora in predstavitev rezultatov oblikovalcem politike na ravni EU
- vzpostavitev stikov z oblikovalci politik, ki oblikujejo kmetijsko politiko in se ukvarjajo z

inovacijami na lokalni ravni, zlasti v državah, kjer operativne skupine že delujejo.

V okviru projekta FOREST4EU bomo spodbujali gospodarjenje z zasebnimi gozdovi z novimi poslovnimi modeli, socialnimi inovacijami in ukrepi za odpornost na podnebne spremembe. S prenosom znanja in primerov dobrih praks iz sodelujočih držav bomo stkali mreže znanja v podporo lastnikom gozdov, kmetom, odločevalcem in gozdarjem v Evropi, da bi dokazali izvedljivost alternativnih strategij in sistemov, ki jih na lokalni/nacionalni ravni razvijajo in implementirajo operativne skupine.

Na gozdarskem inštitutu Slovenije koordiniramo eno tako operativno skupino in sicer: eGOZD (Elektronsko poslovanje kmetijskih gospodarstev z izrazito gozdarsko dejavnostjo), v katerem smo s prvimi rezultati projekta identificirali obstoječe poslovne procese elektronskega poslovanja med deležniki gozdno-lesne verige. Center aktivnosti omenjene operativne skupine so kmetijska gospodarstva (lastniki gozdov) in njihovi problemi ter omejitve s katerimi se srečujejo pri gospodarjenju z gozdovi. Projekt odpravlja ozka grla pri izmenjavi informacij med lastniki gozdov, izvajalci storitev v gozdarstvu in odpira nove tržne poti za gozdno-lesne sortimente z namenom povečevanje vrednosti lesa v vsakem koraku predelave. V operativni skupini so: Gozdarski inštitut Slovenije, Zavod za gozdove Slovenije, RACE KOGO d.o.o., Arctur d.o.o., Zveza lastnikov gozdov Slovenije, Agrarna skupnost Čezsoča in predstavniki kmetijskih gospodarstev: Jure Čas, Sara Berglez Zajec, Srečko Bricman, Leopold Pustinek, Marjana Vošner, Darko Prezelj, Janez Benedičič. Naše izkušnje in nova znanja iz te operativne skupine bomo v okviru projekta FOREST4EU lahko prenesli širše po Sloveniji in med članicami EU. V projektu bo poleg naše operativne skupine vključenih še več kot 30 skupin iz drugih sodelujočih držav.